

## บทที่ 2

### แนวคิด ทฤษฎีและผลงานวิจัยที่เกี่ยวข้อง

การศึกษาค้นคว้าอิสระเรื่อง “ปัจจัยในการเลือกซื้อโปรแกรมสำเร็จรูปทางการบัญชีของธุรกิจขนาดกลางและขนาดย่อม: กรณีศึกษาธุรกิจการศึกษาในเขตกรุงเทพมหานครและปริมณฑล” ผู้ศึกษาได้รวบรวมข้อมูลและได้สืบค้นแนวคิด ทฤษฎีและผลงานวิจัยที่เกี่ยวข้อง โดยได้แบ่งเนื้อหาออกเป็นประเด็นต่างๆ ดังนี้ :-

1. ความรู้ทั่วไปเกี่ยวกับโปรแกรมสำเร็จรูปทางการบัญชี
2. ทางเลือกในการซื้อโปรแกรมสำเร็จรูปทางการบัญชี
3. ความแตกต่างระหว่างโปรแกรมสำเร็จรูปทางการบัญชีของไทยกับต่างประเทศ
4. ลักษณะของรายงานทางบัญชีที่ดี
5. ผลงานวิจัยที่เกี่ยวข้อง

### ความรู้ทั่วไปเกี่ยวกับโปรแกรมสำเร็จรูปทางการบัญชี

โปรแกรมสำเร็จรูปทางการบัญชี (Accounting Software) เป็นโปรแกรมประยุกต์ (Application Software) ประเภทหนึ่งที่จะต้องมีการใช้งานควบคู่กับเครื่องคอมพิวเตอร์ ซึ่งโปรแกรมสำเร็จรูปทางการบัญชีในปัจจุบันนั้นมีให้เลือกซื้อหลากหลาย ดังนั้นกิจการต้องมีการเลือกซื้อให้เหมาะสมกับการดำเนินงาน เพราะงานทางด้านบัญชีถือได้ว่าเป็นงานที่มีความสำคัญกับกิจการงานหนึ่ง โดยเฉพาะอย่างยิ่งในปัจจุบันการดำเนินธุรกิจนั้นมีกิจกรรมมากขึ้น งานมีความซับซ้อนมากขึ้น และต้องการความถูกต้องมากขึ้น โดยที่สำคัญต้องสามารถตรวจสอบและรายงานผลการดำเนินงานได้อย่างรวดเร็ว ดังนั้นในปัจจุบันจึงมีผู้ใช้งานโปรแกรมสำเร็จรูปทางการบัญชีเป็นจำนวนมากและมีผู้ประกอบการที่พัฒนาโปรแกรมสำเร็จรูปทางการบัญชีออกมาจำหน่ายเป็นจำนวนมากเช่นกัน โดยมีทั้งโปรแกรมสำเร็จรูปทางการบัญชีที่ผลิตและพัฒนาโดยคนไทย และโปรแกรมสำเร็จรูปทางการบัญชีที่นำเข้ามาจากต่างประเทศ ซึ่งโครงสร้างประเภทของผู้พัฒนาและจำหน่ายโปรแกรมสำเร็จรูปทางการบัญชีมีการแบ่งประเภทของโปรแกรมสำเร็จรูปไว้ 2 ประเภทใหญ่คือ :-

1. โปรแกรมสำเร็จรูปเพื่อการบริหารงานทั้งองค์กร (Enterprise Resources Planning : ERP) นั้นสามารถทำงานได้อย่างกว้างขวางมีโครงสร้างการทำงานที่ซับซ้อนรวมไปถึงครอบคลุมระบบงานต่าง ๆ ในกิจการด้วยไม่ว่าจะเป็น ระบบงานทางด้านบัญชี (Accounting) ระบบงานสำหรับระบบการผลิต (Manufacturing Cost System) ที่ใช้ในการควบคุมวางแผนการผลิต ระบบงานทางด้านการจัดจำหน่าย (Distribution Control System) และระบบงานทางด้านสินค้าคงคลัง (Warehouse) เป็นต้น โดยมีการทำงานอยู่บนฐานข้อมูลเดียวกันเพื่อตอบสนองความต้องการสารสนเทศของหน่วยงานและบุคคลต่าง ๆ ทั้งทั้งกิจการ การเชื่อมโยงนี้เองทำให้การประมวลผลข้อมูลเป็นไปด้วยความถูกต้อง สะดวก รวดเร็วและงานมีประสิทธิภาพมากยิ่งขึ้น (อโณทัย ม่วงทิพย์, 2551, หน้า 9)

โครงสร้างการทำงานของโปรแกรมสำเร็จรูปทางการบัญชี โปรแกรมสำเร็จรูปทางการบัญชีแต่ละอย่างจะมีโครงสร้างการทำงาน และมีระบบย่อยแตกต่างกันไป ขึ้นอยู่กับบริษัทผู้พัฒนาโปรแกรม (สุวรรณณี รุ่งจตุรงค์, 2551, หน้า 9)

1. ระบบบัญชีแยกประเภททั่วไป (General Ledger) เป็นระบบพื้นฐานที่ช่วยให้ทราบผลการดำเนินงานและสถานะของกิจการ เป็นข้อมูลสำคัญในการวิเคราะห์ผลการดำเนินงานหรือขยายกิจการต่อไปในอนาคต

2. ระบบบัญชีลูกหนี้ (Accounts Receivable) เป็นระบบที่ช่วยในการบริหารและจัดการงานเกี่ยวกับลูกหนี้ ช่วยลดภาระในการควบคุมบัญชีลูกหนี้และบัญชีเงินสดของธุรกิจรวมทั้งติดตามหนี้และลูกหนี้ที่เกินกำหนดชำระ

3. ระบบบัญชีเจ้าหนี้ (Accounts Payable) เป็นระบบที่ช่วยบริหารในการควบคุมค่าใช้จ่ายต่างๆ ไม่ว่าจะเป็นค่าใช้จ่ายจากการซื้อสินค้าหรือค่าใช้จ่ายทั่วไปของกิจการสามารถค้นหาและเรียกดูประวัติข้อมูลของผู้ขายแต่ละรายได้

4. ระบบการจัดซื้อและวิเคราะห์การจัดซื้อ (Purchase Order/Analysis) เป็นระบบที่ใช้ในการบันทึกการซื้อสินค้า เพื่อเชื่อมการทำงานระหว่างระบบสินค้าคงคลังกับระบบบัญชีเจ้าหนี้ และค่าใช้จ่ายในระบบบัญชีเจ้าหนี้ให้โดยอัตโนมัติ ระบบจะช่วยให้คำแนะนำในการจัดซื้อซึ่งจะทำให้การควบคุมสินค้าคงคลังดีขึ้น

5. ระบบสินค้าคงคลัง (Inventory Control) เป็นระบบที่ช่วยเพิ่มประสิทธิภาพในการบริหารสินค้าคงคลัง สามารถจัดการเกี่ยวกับความเคลื่อนไหวของสินค้าได้ทั้งหมด เช่น ซื้อ ขาย รับคืน ส่งคืน ปรับปรุงสินค้า โอนสินค้าระหว่างคลัง โดยผู้ใช้สามารถทราบปริมาณสินค้าคงเหลือสินค้าถึงจุดสั่งซื้อ การเคลื่อนไหวของสินค้า กำไรขั้นต้นของสินค้าแต่ละชนิด คำนวณต้นทุนสินค้าขาย

6. ระบบบัญชีเงินเดือน (Payroll System) เป็นระบบที่มีเพื่อช่วยเพิ่มประสิทธิภาพในการคำนวณเงินเดือน ค่าล่วงเวลา รายได้ต่างๆ ของพนักงานและภาษี ซึ่งจะช่วยลดเวลาและลดความผิดพลาดในการทำงาน นอกจากนี้อาจจะมีระบบในการเตรียมรายงานที่จำเป็นต้องใช้ในการติดต่อกับหน่วยงานต่างๆ เช่น กรมสรรพากรหรือธนาคาร เป็นต้น

7. ระบบวิเคราะห์การขาย (Sales Analysis System) เป็นระบบที่ช่วยในการจัดเก็บและนำเสนอประวัติการขายสินค้า เพื่อช่วยในการวิเคราะห์การขายและการวางแผนการตลาด

8. ระบบควบคุมเช็คและเงินฝากธนาคาร (Cheque Control) เป็นระบบที่ทำงานเกี่ยวกับเอกสารธนาคารต่างๆ ใช้ในการควบคุมการรับ จ่ายเช็ค รวมถึงการควบคุมเงินฝากในธนาคารด้วย

9. ระบบจัดจำหน่าย (Order Entry) เป็นระบบที่ใช้ในการบันทึกการขาย การออกใบส่งสินค้า และเอกสารต่างๆ ที่เกี่ยวข้อง

10. ระบบสินทรัพย์และค่าเสื่อมราคา (Assets & Depreciation) บันทึกสินทรัพย์ไว้ในทะเบียนสินทรัพย์ รายละเอียดสินทรัพย์ที่ซื้อ วิธีการคำนวณค่าเสื่อมราคา

11. ระบบรักษาความปลอดภัย (Security Management System) เป็นระบบที่จัดทำขึ้นเพื่อเสริมการทำงานของระบบบัญชีให้มีความรัดกุมและปลอดภัยมากยิ่งขึ้น ทั้งนี้เพื่อประโยชน์ในการควบคุม

การใช้โปรแกรมสำเร็จรูปทางการบัญชี ERP ในวิสาหกิจขนาดกลางและขนาดย่อมนั้น ต้องคำนึงถึงความแตกต่างกับกิจการขนาดใหญ่ที่มีกระบวนการทำงานที่ยุ่งยากและซับซ้อนมากกว่า โดยที่เป้าหมายหลักของวิสาหกิจขนาดกลางและขนาดย่อมในการนำระบบ ERP มาใช้คือการรวมเอาระบบการทำงานต่าง ๆ ในกิจการมาไว้ในระบบเดียวอย่างคุ้มทุน (อโณทัย ม่วงทิพย์, 2551, หน้า 9)

### **ข้อดีของระบบ ERP**

ข้อมูลระบบ ERP มีการปรับปรุงให้ทันสมัยอยู่เสมอ ทำให้กิจการสามารถรับรู้สถานการณ์ความเคลื่อนไหวข้อมูลได้ทันทีเพราะมีคุณสมบัติการทำงานแบบ Online Transaction System

ข้อมูลระบบ ERP มีการเชื่อมต่อกับระบบงานอื่นโดยอัตโนมัติ ทำให้ลดภาระการป้อนข้อมูลและการทำงานที่ซ้ำซ้อน

ข้อมูลระบบ ERP ช่วยทำให้งานเสร็จได้อย่างรวดเร็ว เพราะการป้อนข้อมูลเพียงครั้งเดียวก็สามารถใช้ข้อมูลร่วมกันได้แม้ว่าจะอยู่คนละแผนกหรือสายงานก็ตามทำให้สามารถลดระยะเวลาการออกรายงานทางการเงิน มีการตรวจสอบภายในได้ดีขึ้น ลดระยะเวลาการทำงานในแต่ละรายการ

ระบบ ERP ที่ได้รับความนิยมในปัจจุบันคือ SAP จัดเป็นโปรแกรมสำเร็จรูปประเภทโปรแกรมสำหรับกิจการขนาดกลาง (Mid-Market Accounting) มีราคาผลิตภัณฑ์เริ่มต้นที่ 11,250 เหรียญสหรัฐ จุดเด่นของโปรแกรมนี้อีกคือ ผลิตขึ้นเพื่อตอบสนองความต้องการใช้งานของวิสาหกิจขนาดกลางและขนาดย่อม ง่ายต่อการใช้งานและนอกจากรายงานมาตรฐานที่มีให้เลือกใช้มากมายแล้วผู้ใช้ก็ยังสามารถจัดทำรายงานอื่นๆ เองได้

**2. โปรแกรมสำเร็จรูปทางการบัญชี (Non- Enterprise Resources Planning)** โปรแกรมในกลุ่มนี้เป็นโปรแกรมสำเร็จรูปทางการบัญชีที่ใช้เฉพาะส่วนงานด้านบัญชี โดยในโปรแกรมสำเร็จรูปทางการบัญชี Non-ERP นี้ประกอบด้วย ระบบงานย่อย (Modules) โดยจะแบ่งออกเป็น 3 ระบบคือ ระบบงานด้านการเงิน (Financial Module), ระบบงานด้านการจัดจำหน่าย (Distribution Module) และระบบงานด้านการผลิต (Manufacturing Module) โดยที่ระบบงานด้านการจัดจำหน่ายและระบบงานด้านการผลิตจะไม่มี ความเกี่ยวข้องกับ ความรับผิดชอบของฝ่ายบัญชี ระบบงานด้านการเงินจะประกอบด้วยระบบงานย่อย ๆ เช่น บัญชีลูกหนี้ บัญชีเจ้าหนี้บัญชีแยกประเภท บัญชีซื้อ-ขาย เป็นต้น ส่วนมากจะมีการแยกขายเป็นระบบงานย่อย โดยขึ้นอยู่กับความต้องการใช้งานของผู้ซื้อว่าต้องการระบบงานใดบ้าง

โปรแกรมสำเร็จรูปทางการบัญชี Non-ERP ส่วนใหญ่จะมีโครงสร้างการทำงานหรือระบบงานที่ไม่ซับซ้อนมากนัก จึงทำให้ราคาของโปรแกรมในกลุ่มนี้มีราคาที่ไม่สูงมาก โดยกลุ่มผู้ซื้อหลักได้แก่ บริษัทจำกัด ห้างหุ้นส่วนจำกัด ผู้ประกอบการรายเล็ก รวมไปถึงบุคคลธรรมดาทั่วไปด้วย ตัวอย่างโปรแกรมสำเร็จรูปทางการบัญชี Non-ERP ที่ได้รับความนิยมได้แก่ Autoflight, ACCPAC, Express, Genius Payroll for Windows, BC Account for Window และ Easy Acc เป็นต้น

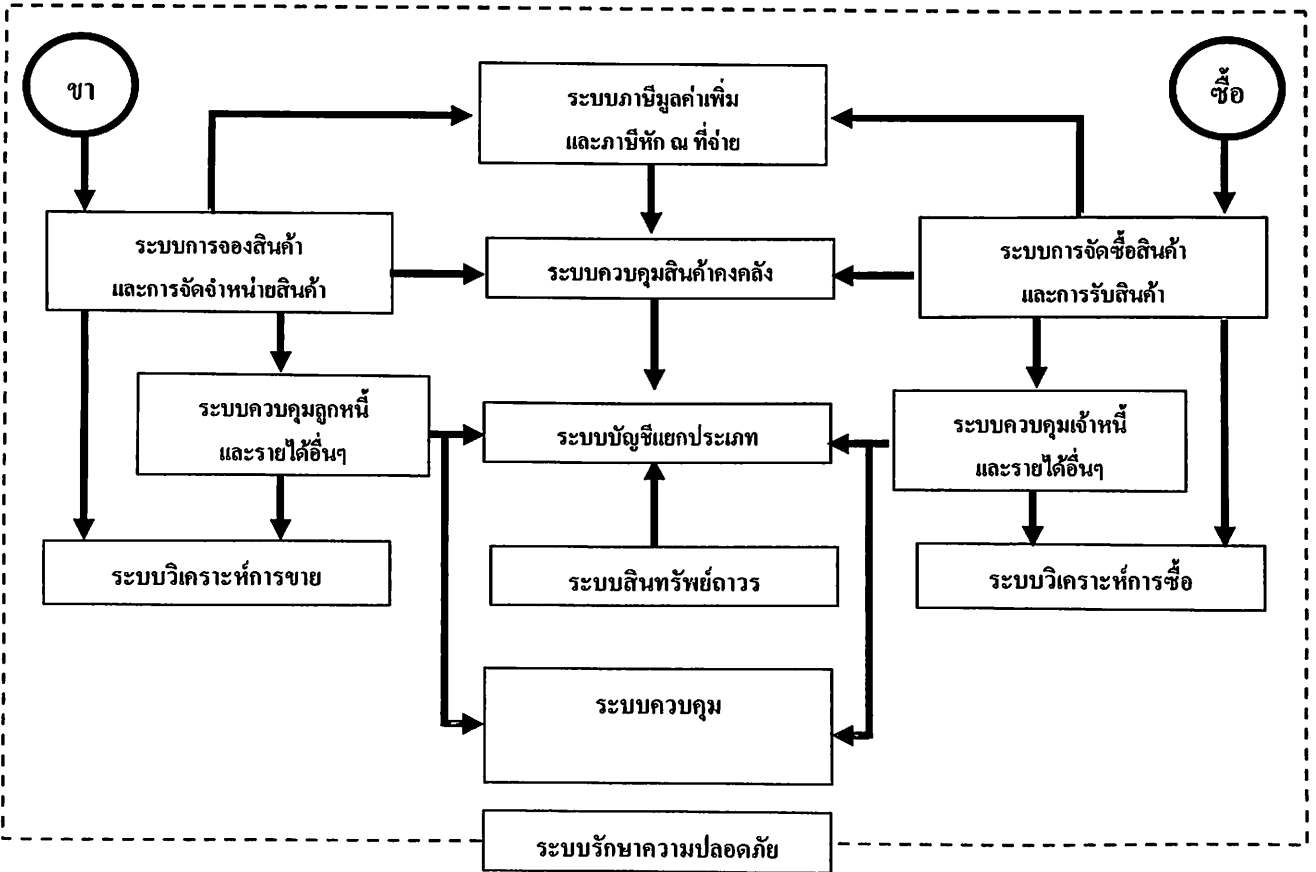
โดยผู้ศึกษาจะขออธิบายรายละเอียดของโปรแกรมสำเร็จรูปทางการบัญชีเพียง 2 โปรแกรม เพื่อเป็นตัวอย่างไว้พอสังเขป

**AutoFlight** เป็นโปรแกรมสำเร็จรูปซึ่งสามารถเริ่มต้นระบบได้เร็วไม่ต้องรออนัดคองเหลือต้นงวด ก็จะสามารถเริ่มได้เลย และสามารถบันทึกย้อนหลังได้ เช่น ยอดคงเหลือยกมาของบัญชีแยกประเภท ยอดคงเหลือยกมาของสินค้า ยอดคงเหลือยกมาของลูกค้านี้ ยอดคงเหลือยกมาของเจ้าหนี้ ยอดคงเหลือยกมา ของสมุดบัญชีเงินฝาก ยอดคงเหลือยกมาค่าเสื่อมราคา โดยโปรแกรมจะกระทบยอดให้ และคำนวณต้นทุน กำไรขาดทุน โดยอัตโนมัติ ลดความวุ่นวายในการปฏิบัติงานลงให้มากที่สุด และระบบบัญชีที่มีความสามารถสูง มีทั้ง Front Office และ Back Office เหมาะสำหรับธุรกิจขนาดย่อม จนถึงธุรกิจขนาดกลาง ยืดหยุ่นปรับใช้กับธุรกิจได้อย่างหลากหลาย ทั้งธุรกิจซื้อขายสินค้าและการบริการ นอกจากนี้ยังโดดเด่นด้วยระบบบัญชีแยกประเภท ที่แข็งแกร่งสุดๆ ถูกใจนักบัญชี แม้งานจะซับซ้อนขนาดไหน ก็รับมือได้ ทุกระบบส่งข้อมูลเชื่อมโยง ระหว่างระบบที่เกี่ยวข้องกันได้ จึงลดความซ้ำซ้อนในการทำงาน สามารถเรียกดูรายงานต่างๆ ได้ทันที ทั้งรายละเอียดระดับวัน ช่วงสัปดาห์ ช่วงเดือน หรือยอดรวมทั้งปี และเรียกดูงบการเงินต่างๆ เช่น งบกำไรขาดทุน งบดุล ได้ทันทีโดยไม่ต้องรอปิดงบ (Thaibizsoftware ออนไลน์, 2557)

โปรแกรมบัญชี Auto Flight มีส่วนประกอบย่อยในการใช้งานดังต่อไปนี้ :-

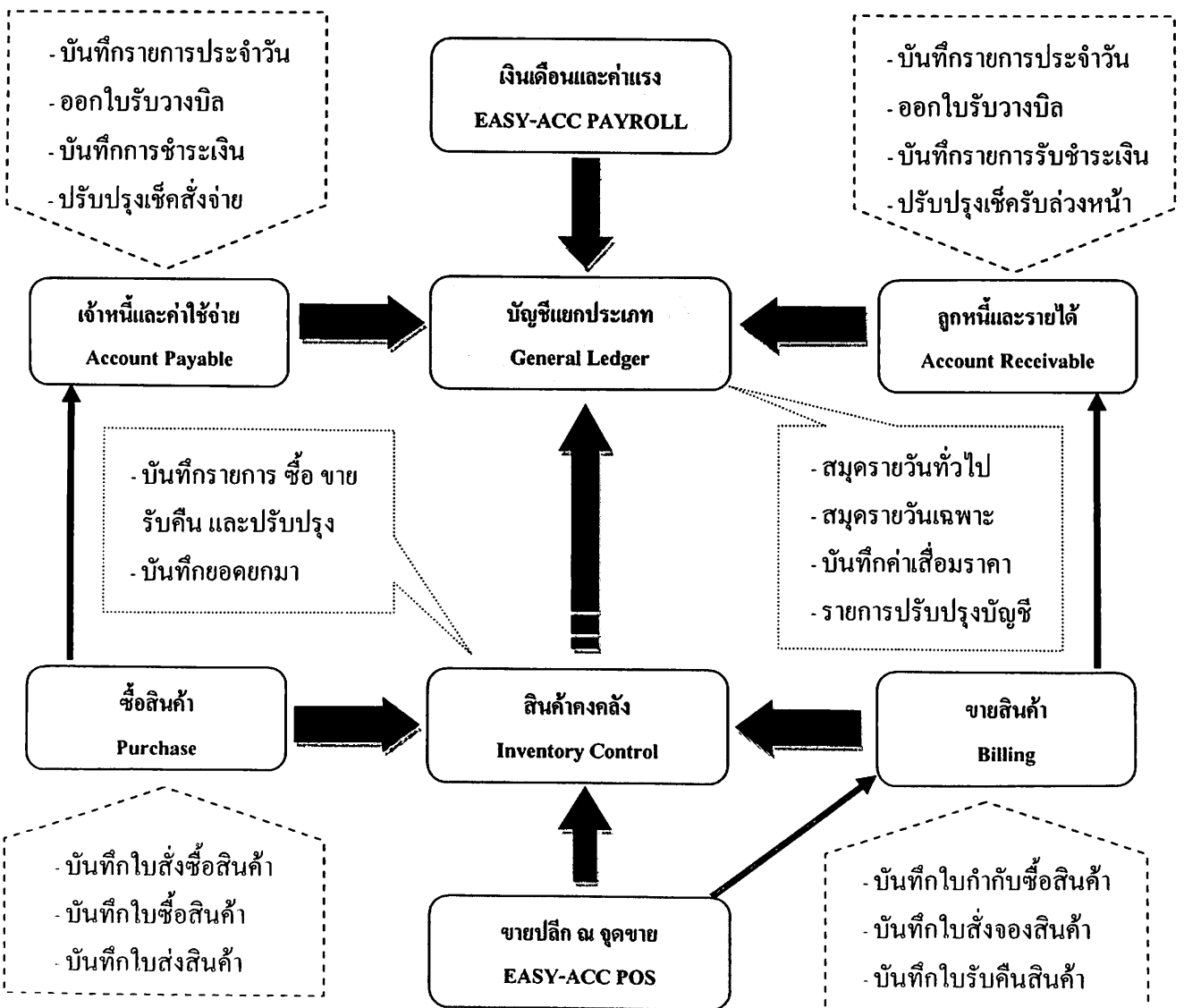
1. ระบบบัญชีแยกประเภท (General Ledger)
2. ระบบธุรกิจงานบริการ (Service Business)
3. ระบบใบรับจองสินค้า (Sales Order)
4. ระบบขาย (Sales Invoice)
5. ระบบวิเคราะห์ขาย (Sales Analysis)
6. ระบบรับคำสั่งซื้อของลูกค้า (Purchases Order)
7. ระบบจัดซื้อ (Purchases System)
8. ระบบวิเคราะห์ซื้อ (Purchase Analysis)
9. ภาษีมูลค่าเพิ่ม/ภาษีหัก ณ ที่จ่าย (VAT/With Holding Tax)
10. ระบบบัญชีลูกหนี้ (Accounts Receivable)
11. ระบบเจ้าหนี้และรับวางบิล (Accounts Payable)
12. เงินสด/เช็คและเอกสารธนาคาร (Cash/Bank)
13. ระบบควบคุมสินค้าคงคลัง (Inventory Control)
14. ระบบควบคุมงบประมาณ (Budget Control)
15. ระบบค่าเสื่อมราคาสินทรัพย์ (Asset Depreciation)
16. ระบบรักษาความปลอดภัย (Security)

**Express** เป็นโปรแกรมบัญชีสำเร็จรูปซึ่งรวบรวมระบบบัญชีถึง 12 ระบบเข้าไว้ด้วยกัน ข้อมูลจะเชื่อมโยงถึงกันโดยอัตโนมัติทำให้ลดขั้นตอนในการทำงาน เพียงแค่ทำการบันทึกข้อมูลรายวันการซื้อและการขายเท่านั้น โปรแกรมจะทำหน้าที่นำข้อมูลไปบันทึกในแต่ละระบบที่เกี่ยวข้องให้เองโดยอัตโนมัติ และสามารถพิมพ์รายงานทุกรายงานได้ทันทีที่โปรแกรมทำงานบนระบบปฏิบัติการ Windows สำหรับระบบเครือข่าย (LAN) สามารถใช้ได้ไม่จำกัด ตัวถูกรองรับธุรกิจตั้งแต่ขนาดเล็ก จนถึงธุรกิจขนาดใหญ่เพราะข้อมูลคลีย์ได้ไม่จำกัด ประเภทธุรกิจที่รองรับได้แก่ ซื้อมา-ขายไป, บริการ, รับเหมา-ก่อสร้าง, นำเข้า, การผลิต และอื่นๆ โปรแกรมมีทั้งเวอร์ชันภาษาไทย จอภาพจะแสดงเป็นภาษาไทย และข้อมูลที่ป้อนเข้าไปจะเป็นภาษาไทยหรือภาษาอังกฤษก็ได้ ส่วนเวอร์ชันภาษาไทย-อังกฤษจอภาพและหัวรายงานสามารถเลือกได้ว่าจะให้แสดงเป็นภาษาไทย หรือภาษาอังกฤษ โดยทำการกำหนดไว้ที่รหัสผ่านของแต่ละบุคคลซึ่งเหมาะกับกิจการที่มีชาวต่างประเทศเป็นผู้บริหารและต้องการเข้ามาใช้งาน โปรแกรมด้วยตนเอง (ไอ.ที.แอดแวนเทจ ออนไลน์, 2557)



ภาพประกอบที่ 2 แผนผังแสดงวงจรการทำงานจากระบบบัญชี Express

Easy Acc เป็นโปรแกรมสำเร็จรูปของบริษัท Business Soft โดยที่โปรแกรมนี้จะประกอบไปด้วยโปรแกรมหลัก 4 โปรแกรมและโปรแกรมย่อยอีก 2 โปรแกรม ซึ่งโปรแกรมหลัก 4 โปรแกรม ได้แก่ บัญชีแยกประเภท, ขายสินค้าและออกใบกำกับ, สินค้าคงเหลือและระบบซื้อสินค้า ส่วน 2 โปรแกรมย่อย ได้แก่ เจ้าหนี้กับค่าใช้จ่าย (Account Payable) และลูกหนี้กับรายได้ (Account Receivable) การทำงานของโปรแกรมได้จัดเรียงไว้อย่างเป็นขั้นเป็นตอนตามลำดับการทำงานในแต่ละวัน ทำให้การควบคุมการปฏิบัติงานเป็นไปอย่างมีประสิทธิภาพ และตรวจสอบการบันทึกได้อย่างละเอียดทุกขั้นตอน โปรแกรมทำงานแบบ Real Time สามารถปรับเปลี่ยนรูปแบบของรายงาน หรือ แก้ไขฟอร์มใบกำกับตามที่กิจการต้องการได้ พร้อมด้วยกรายงานแบบตาราง (Grid Report) ที่จะช่วยให้การจัดเรียงลำดับข้อมูล กำหนดกลุ่ม คัดกรองเฉพาะข้อมูลที่ต้องการได้อย่างถูกต้อง รวดเร็ว และ ยังนำข้อมูลออกได้หลายรูปแบบ อาทิ TEXT, Excel, HTML เป็นต้น โปรแกรมแสดงผลในรูปแบบของกราฟิกที่สวยงาม เข้าใจง่าย มีระบบOnline- Help ที่อธิบายการทำงานทุกขั้นตอน (Business Soft ออนไลน์, 2557)



ภาพประกอบที่ 3 แผนผังแสดงการเชื่อมโยงการทำงานของโปรแกรม Easy-ACC

### ข้อดีของระบบ Non-ERP

ผู้ผลิตและผู้พัฒนาโปรแกรมสามารถพัฒนาความสามารถพิเศษเพิ่มเติมได้ เพื่อเป็นการเพิ่มความสามารถในการใช้งาน โดยเพิ่มในส่วนความสามารถในการใช้งานร่วมกับโปรแกรมตัวอื่น ๆ หรือระบบต่าง ๆ ได้ เช่น สามารถส่งข้อมูลไปยังโปรแกรม Microsoft Excel สามารถรับข้อมูลจากเครื่องอ่านบาร์โค้ดได้ เป็นต้น

### ข้อจำกัดของระบบ Non-ERP

เมื่อผู้ซื้อได้ซื้อโปรแกรมสำเร็จรูปทางการบัญชีไปแล้วบริษัทผู้พัฒนาโปรแกรมส่วนใหญ่จะไม่มีบริการให้ความช่วยเหลือในการวางระบบและการนำโปรแกรมนี้ไปประยุกต์ใช้งานที่กิจการของลูกค้า แต่จะมีการช่วยเหลือในส่วนของคำแนะนำหรือให้คำปรึกษาเท่านั้น เนื่องจากโปรแกรมสำเร็จรูปทางการบัญชีเหล่านี้ขั้นตอนในการติดตั้งและใช้งานมักจะไม่ยุ่งยากซับซ้อนซึ่งผู้ซื้อสามารถศึกษาได้จากคู่มือที่ธุรกิจผู้พัฒนามีไว้ให้ (อโณทัย ม่วงทิพย์, 2551, หน้า 11-12)

### ทางเลือกในการซื้อโปรแกรมสำเร็จรูปทางการบัญชี

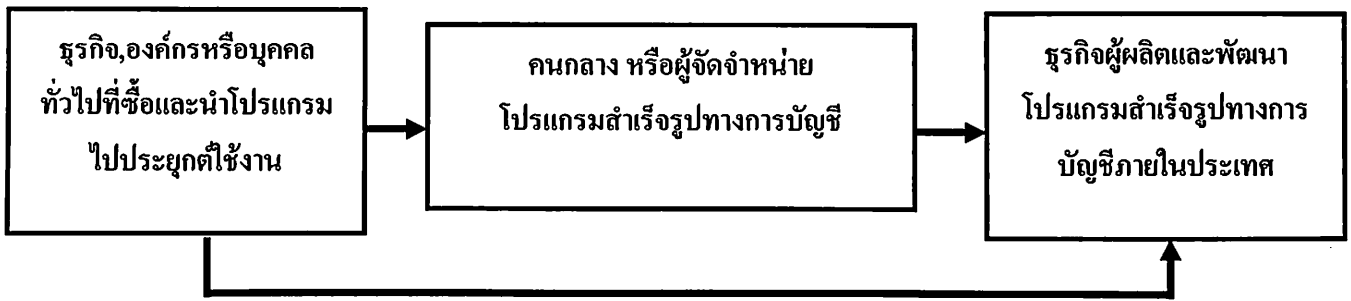
โปรแกรมสำเร็จรูปทางการบัญชีที่มีการใช้งานอยู่ในปัจจุบันนี้มีแหล่งที่มา 2 ส่วนคือ

#### 1. โปรแกรมสำเร็จรูปทางการบัญชีที่ผลิตและพัฒนาขึ้นเองโดยคนไทย

สำหรับราคาของโปรแกรมสำเร็จรูปทางการบัญชีประเภทนี้ส่วนใหญ่ราคาจะไม่สูง เนื่องจากโครงสร้างการทำงานของโปรแกรมทางบัญชีไม่ซับซ้อนและสามารถใช้งานได้ง่ายสามารถเรียนรู้การใช้งานจากคู่มือวิธีการใช้งานที่มากับโปรแกรมสำเร็จรูปทางการบัญชี โดยปกติ

ทางบริษัทที่ผลิตจะมีการจัดอบรมวิธีการใช้งานเบื้องต้นสำหรับผู้ซื้อโปรแกรมไปใช้งาน โดยจะเป็นการอบรมในระยะเวลาสั้น ๆ การจัดซื้อโปรแกรมสำเร็จรูปทางการบัญชีประเภทนี้สามารถหาซื้อได้ 2 วิธี คือ วิธีแรก คือ ซื้อจากบริษัทผู้ผลิตและพัฒนาโปรแกรมภายในประเทศ และวิธีที่สองคือซื้อจากคนกลางหรือผู้จัดจำหน่าย ดังสรุปได้ดังภาพที่ 3 (สุตราวดี บัวเทศ, 2550, หน้า 25)

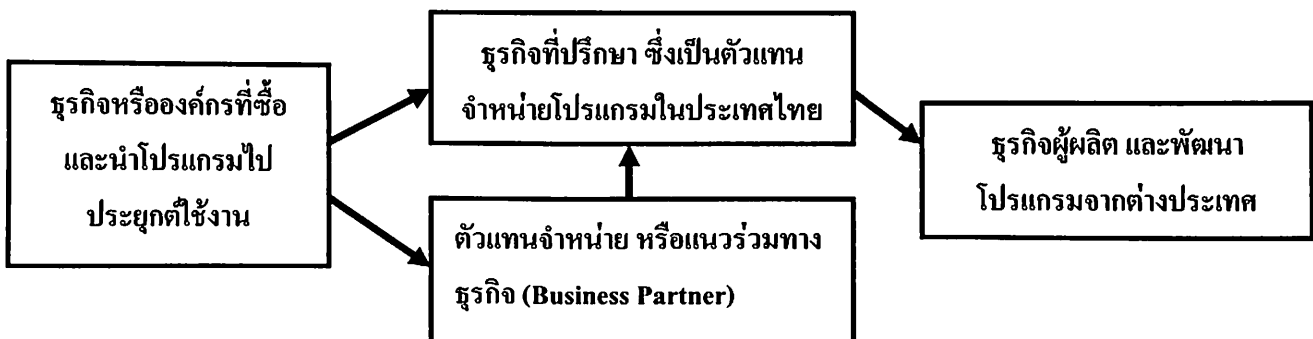




ภาพประกอบที่ 4 แผนผังทางเลือกในการซื้อโปรแกรมสำเร็จรูปที่ผลิตและพัฒนาโดยคนไทย

## 2. โปรแกรมสำเร็จรูปทางการบัญชีที่นำเข้าจากต่างประเทศ

โปรแกรมสำเร็จรูปทางการบัญชีที่มีการนำเข้ามาจากต่างประเทศนั้นส่วนใหญ่มักจะมีราคาที่สูง โดยบริษัทที่เป็นผู้ผลิตโปรแกรมจากต่างประเทศจะทำการติดต่อและแต่งตั้งบริษัทตัวแทนจำหน่ายในประเทศไทย โดยให้เป็นตัวแทนจำหน่ายโปรแกรมสำเร็จรูปและเป็นผู้ให้คำปรึกษา โดยส่วนใหญ่มักจะแต่งตั้งตัวแทนจำหน่ายเพียงรายเดียวเท่านั้น อย่างไรก็ตามบริษัทที่ให้คำปรึกษาซึ่งเป็นตัวแทนจำหน่ายโปรแกรมสำเร็จรูปบางบริษัทจะมีการใช้วิธีการจัดจำหน่ายโปรแกรมผ่านทางบริษัทที่เป็นแนวร่วมทางธุรกิจ (Business Partner) หรือผู้แทนจำหน่าย ดังสรุปได้ดังภาพที่ 4 (สุตราวดี บัวเทศ, 2550, หน้า 24)



ภาพประกอบที่ 5 แผนผังทางเลือกในการซื้อโปรแกรมสำเร็จรูปจากต่างประเทศ

## ความแตกต่างระหว่างโปรแกรมสำเร็จรูปทางการบัญชีของไทยกับต่างประเทศ

โปรแกรมสำเร็จรูปทางการบัญชีที่มีการใช้งานอยู่ในปัจจุบันมีทั้งส่วนที่นำเข้ามาจากต่างประเทศและที่พัฒนาเองโดยคนไทย โดยทั่วไปนั้นการทำงานของทั้ง 2 กลุ่มจะไม่มี ความแตกต่างกันมากนักในส่วนของการทำงานหลัก ๆ ส่วนใหญ่แล้วโปรแกรมที่ถูกพัฒนาขึ้นโดยคนไทยนั้นจะมีการดัดแปลงพัฒนาเพิ่มเติมเพื่อให้สามารถใช้งานได้สอดคล้องกับวัฒนธรรม และกฎหมายของประเทศไทย โดยจะไม่พบระบบงานดังกล่าวในโปรแกรมสำเร็จรูปทางการบัญชีที่นำเข้ามาจากต่างประเทศ (ชลิต พุ่มโพธิ์สุวรรณ, 2552, หน้า 57-58) โดยระบบดังกล่าวได้แก่

**ระบบภาษีหัก ณ ที่จ่าย (Withholding Tax)** ซึ่งโปรแกรมสำเร็จรูปทางการบัญชีจากต่างประเทศมักจะหักภาษีในช่วงสิ้นปีเท่านั้น

รายงานภาษีมูลค่าเพิ่ม ซึ่งจะต้องเป็นไปตามรูปแบบที่กรมสรรพากรกำหนด นอกจากนี้ การคิดภาษีมูลค่าเพิ่มในส่วนของธุรกิจก็มีความแตกต่างกัน คือ โปรแกรมสำเร็จรูปทางการบัญชีจากต่างประเทศนั้น ภาษีมูลค่าเพิ่มจะคิดเมื่อการบริการเรียบร้อยแล้ว แต่ในส่วนของไทยนั้น ในการตั้งหนี้จะไม่คิดภาษีมูลค่าเพิ่มจะมีการคิดเมื่อรับและจ่ายเงินแล้ว

**ระบบบัญชีพิเศษ และบัญชีคุมสินค้า (Stock Card)** ตามข้อกำหนดของไทย กำหนดให้กิจการต้องทำการปรับข้อมูลสินค้าคงคลังให้เป็นปัจจุบัน แสดงยอดยกมาและยอดคงเหลือหลังจากเกิดรายการภายใน 3 วัน ดังนั้นผู้ผลิตและพัฒนาโปรแกรมสำเร็จรูปทางการบัญชีของไทยจึงต้องมีการพัฒนาระบบนี้ขึ้น

**ระบบเงินตรงจ่าย / เงินสต่อย่อย** ซึ่งพบในโปรแกรมสำเร็จรูปทางการบัญชีที่พัฒนาขึ้นโดยคนไทยเท่านั้น

## ลักษณะของรายงานทางบัญชีที่ดี

รายงานสารสนเทศทางการบัญชีเป็นผลลัพธ์ที่ได้จากการประมวลผลของระบบสารสนเทศทางการบัญชีมีประโยชน์ต่อผู้ใช้ 3 ประการ (อโณทัย ม่วงทิพย์, 2551, หน้า 14)

**ประการที่ 1** เพื่อนำข้อมูลไปใช้ในการปฏิบัติงานประจำวันแก่ผู้บริหารระดับล่าง เพื่อใช้ในการประสานงานและประเมินผลการปฏิบัติงาน

**ประการที่ 2** เพื่อนำข้อมูลไปใช้ในการตัดสินใจ วางแผน และควบคุมการดำเนินงาน ทั้งระยะสั้นและระยะยาวแก่ผู้บริหารระดับกลางและผู้บริหารระดับสูงเพื่อใช้ในการตัดสินใจทางการเงิน การตลาด การผลิตหรือทรัพยากรบุคคล

**ประการที่ 3** เพื่อให้รายงานแสดงข้อมูลขั้นพื้นฐานตามที่กฎหมายกำหนดและสามารถนำเสนอต่อบุคคลภายนอกได้

สมาคมนักบัญชีและผู้สอบบัญชีรับอนุญาตแห่งประเทศไทย กล่าวว่าลักษณะข้อมูลเชิงคุณภาพคือ คุณสมบัติที่ทำให้รายงานสารสนเทศแสดงข้อมูลในงบการเงินมีประโยชน์ต่อผู้ใช้งบการเงิน ซึ่งลักษณะของรายงานที่ดี

1. ความเข้าใจได้ คือ รายงานในงบการเงินต้องมีเนื้อหาตรงกับความต้องการของผู้ใช้ เพื่อให้ผู้ใช้งบการเงินสามารถเข้าใจงบการเงินได้

2. ความเกี่ยวข้องกับการตัดสินใจ คือ รายงานที่มีประโยชน์ต้องเกี่ยวข้องกับการตัดสินใจมีนัยสำคัญ มีเนื้อหาสำคัญมากกว่ารูปแบบ เพื่อช่วยให้ผู้ใช้งบการเงินสามารถประเมินเหตุการณ์ในอดีต ปัจจุบันและอนาคต

3. ความเชื่อถือได้ คือ รายงานที่เป็นประโยชน์ต้องมีความถูกต้องครบถ้วน เป็นกลาง และเชื่อถือได้ เพื่อให้ผู้ใช้นั้นมั่นใจว่าข้อมูลที่แสดงนั้นมีความถูกต้อง

4. ความทันต่อเวลา คือ รายงานที่นำมาแสดงต้องมีความทันต่อเวลา เพื่อที่นำมาใช้ในการตัดสินใจสำหรับเหตุการณ์ต่าง ๆ ได้ทันเวลา

5. การเปรียบเทียบกันได้ คือ รายงานที่แสดงต้องสามารถเปรียบเทียบกันได้ในรอบระยะเวลาที่ต่างกัน เพื่อคาดคะเนถึงแนวโน้มถึงฐานะทางการเงินและผลการดำเนินงานของกิจการ

## งานศึกษาที่เกี่ยวข้อง

ศิริพร หทัยพันธลักษณ์ (2550) ได้ศึกษาวิจัยเรื่องความสัมพันธ์ ระหว่างสารสนเทศทางการบัญชีบริหาร การเรียนรู้ องค์กร และผลการดำเนินงานด้านการผลิตของบริษัทจดทะเบียนในตลาดหลักทรัพย์ แห่งประเทศไทย จากผลการวิจัยพบว่าเทคโนโลยี ทางการผลิตที่ก้าวหน้า และกลยุทธ์ด้านการผลิตมีความสัมพันธ์กับปริมาณการใช้สารสนเทศทางการบัญชีบริหาร ไปในทิศทางเดียวกันอย่างมีสาระสำคัญและปริมาณการใช้สารสนเทศทางการบัญชีบริหาร กับผลการดำเนินงานทางด้านการผลิตก็มีความสัมพันธ์กันไปในทิศทางเดียวกันเช่นเดียวกัน เมื่อทดสอบต่อไปถึงการเป็นสื่อกลางของสารสนเทศทางการบัญชีบริหารแล้วพบว่าปริมาณการใช้ สารสนเทศ ทางการบัญชีบริหารเป็นสื่อกลางระหว่างความสัมพันธ์ของการใช้เทคโนโลยี การผลิตที่ก้าวหน้า และผลการดำเนินงานด้านการผลิตเช่นเดียวกับความสัมพันธ์ ของการใช้กลยุทธ์ ด้านการผลิตและผลการดำเนินงานด้านการผลิต แสดงให้เห็นว่าสารสนเทศทางการบัญชีบริหาร ไม่ว่าจะเป็สารสนเทศในการวางแผนและควบคุม และสารสนเทศที่วัดผลการดำเนินงานที่ไม่ใช่ทางการเงินมีความสำคัญในการช่วยในองค์กรมีการใช้เทคโนโลยี และกลยุทธ์ในการผลิตได้ดีมากยิ่งขึ้นอันส่งผลให้องค์กรมีผลการดำเนินงานด้านการผลิตที่ดีมากยิ่งขึ้นด้วย นอกจากนี้การวิจัยนี้ยังมีการศึกษาถึงผลกระทบของการเรียนรู้ขององค์กร โดยผลการวิจัยพบว่าการใช้สารสนเทศทางการบัญชีบริหาร โดยเฉพาะสารสนเทศในการวางแผนและควบคุมร่วมกับการเรียนรู้ขององค์กร โดยองค์กรควรมีสิ่งสนับสนุนการเรียนรู้ขององค์กรอันได้แก่การ ใ้ตอบ และติดต่อสื่อสารกันและการ หมุนเวียนงาน และประสิทธิภาพในการทำงานเข้ามาช่วยสนับสนุนจะช่วยให้การปฏิบัติงานมีประสิทธิภาพและก่อให้เกิดการพัฒนาผลการดำเนินงานด้านการผลิตมากขึ้น

จากผลงานวิจัยดังกล่าวสรุปได้ว่าการใช้กลยุทธ์ด้านการผลิตและวิธีปฏิบัติทางการบัญชีบริหารที่ก้าวหน้ามี ความสัมพันธ์กันอธิบายได้ว่า เมื่อองค์กรมีการใช้กลยุทธ์ด้านการผลิตมากขึ้นก็มีความจำเป็นต้องใช้วิธีปฏิบัติทางบัญชีที่ก้าวหน้าเพิ่มมากขึ้นตามไปด้วยนั่นหมายถึง ต้องมีการใช้สารสนเทศทางการบัญชีเพิ่มขึ้นด้วยนั่นเอง แสดงให้เห็นว่าสารสนเทศทางการบัญชีเป็นสิ่งสนับสนุนการดำเนินการขององค์กร ซึ่งสามารถใช้เป็นเครื่องมือในการตัดสินใจของผู้บริหารได้ ดังนั้นการใช้สารสนเทศทางการบัญชีของผู้บริหารอย่างมีประสิทธิภาพจึงเป็นสิ่งสำคัญที่จะนำองค์กรไปสู่เป้าหมายได้

วราภรณ์ เหลืองวิลัย (2551) ได้ศึกษาเรื่องความสัมพันธ์ระหว่างการใช้สารสนเทศทางการบัญชีบริหารกับผลการดำเนินงานขององค์กร จากการวิเคราะห์ความสัมพันธ์ระหว่างการใช้สารสนเทศทางการบัญชีบริหารที่ได้ จากการประยุกต์ใช้เทคนิคทางการบัญชีบริหารจำนวน 14 เทคนิคกับผลการดำเนินงานขององค์กร พบว่าการใช้ประโยชน์จากสารสนเทศทางการบัญชีบริหารจากเทคนิคต้นทุนกระบวนการ/ต้นทุนช่วง การจัดทำงบประมาณ การวิเคราะห์ผลต่างต้นทุนมาตรฐาน การวิเคราะห์งบการเงิน การกำหนดราคาโอนระหว่างส่วนงาน การจัดทำรายงานต้นทุนคุณภาพ การวิเคราะห์ความสัมพันธ์ระหว่างต้นทุน ปริมาณกำไร ทำให้ผลการดำเนินงานมีแนวโน้มดีขึ้น

ดังนั้นจากผลงานวิจัยดังกล่าวพบว่าสารสนเทศทางการบัญชี ส่งผลต่อผลการดำเนินงานขององค์กรในเชิงบวกนั้น หมายถึงสารสนเทศทางการบัญชี มีความสำคัญในการเป็นเครื่องมือช่วยผู้บริหารในด้านการวางแผน การควบคุม การสั่งการ และการตัดสินใจ ตามบทบาทภาระหน้าที่ของผู้บริหารเพื่อให้บรรลุเป้าหมายขององค์กร

ปาริฉัตร นามเมือง (2550) ได้ศึกษาเรื่องปัจจัยแห่งความสำเร็จของการนำระบบสารสนเทศไปใช้ในองค์กร ในมุมมองของผู้บริหารสารสนเทศ พบว่าปัจจัยแห่งความสำเร็จที่มีความเกี่ยวข้องกับการนำระบบสารสนเทศไปใช้ คือการสนับสนุนจากผู้บริหารการมีส่วนร่วมของผู้ใช้ และความพร้อมของเทคโนโลยี ของผู้ใช้แปรผันตามกันกับความสำเร็จ โดยวัดความสำเร็จด้านปริมาณการใช้งานประสิทธิผลและประสิทธิภาพ

สุวรรณณี รุ่งจตุรงค์ (2551) ได้ศึกษาปัจจัยที่มีผลต่อการเลือกใช้โปรแกรมสำเร็จรูปทางการบัญชีของธุรกิจขนาดกลางและขนาดย่อมในเขตกรุงเทพมหานคร ศึกษาความสัมพันธ์ของปัจจัยแต่ละอย่างที่เป็นส่วนประกอบในการตัดสินใจเลือกใช้โปรแกรมสำเร็จรูปทางการบัญชี ศึกษาถึงประโยชน์ ปัญหาและอุปสรรคจากการใช้โปรแกรมสำเร็จรูปทางการบัญชี รวมไปถึงลักษณะงานบัญชีที่โปรแกรมสำเร็จรูปต่างๆ เข้ามาช่วยสนับสนุนการทำงาน การศึกษาครั้งนี้จะทำการสุ่มตัวอย่างจากผู้จัดการฝ่ายบัญชีของบริษัทที่อยู่ในกลุ่มธุรกิจขนาดกลางและขนาดย่อมในเขตกรุงเทพมหานครจำนวน 100 ราย และทำการวิเคราะห์ความสัมพันธ์ระหว่างปัจจัยต่างๆ ได้แก่ ประเภทของธุรกิจ รายได้ของธุรกิจ ขนาดของธุรกิจและทักษะของพนักงานบัญชีกับชนิดของโปรแกรมสำเร็จรูปทางการบัญชีที่บริษัทในธุรกิจขนาดกลางและขนาดย่อมในเขตกรุงเทพมหานครเลือกใช้ โดยใช้เทคนิคทางสถิติ คือ การวิเคราะห์ความถดถอยโลจิสติก

แบบ Multinomial Logistic Regression และทำการวิเคราะห์เกี่ยวกับปัจจัยที่มีผลต่อการเลือกใช้ประโยชน์ ปัญหาและอุปสรรคจากการใช้โปรแกรมสำเร็จรูปทางการบัญชี และลักษณะงานบัญชีที่โปรแกรมสำเร็จรูปต่างๆ เข้ามาช่วยสนับสนุนการทำงาน โดยจะใช้เทคนิคทางสถิติแบบวิเคราะห์สถิติพื้นฐาน ได้แก่ ค่าเฉลี่ย (Mean) และค่าเบี่ยงเบนมาตรฐาน (Standard Deviation)

จากผลการศึกษาวิจัยพบว่า รายได้ของธุรกิจ ขนาดของธุรกิจและทักษะของพนักงานบัญชี มีความสัมพันธ์กับการเลือกใช้โปรแกรมสำเร็จรูปทางการบัญชี และในการเลือกใช้โปรแกรมสำเร็จรูปทางการบัญชีผู้จัดการฝ่ายบัญชีจะคำนึงถึงเรื่องความปลอดภัยในการใช้งานมาก ทางด้านประโยชน์ที่ได้รับจากการใช้โปรแกรมสำเร็จรูปทางการบัญชี พบว่าได้รับประโยชน์ในเรื่องการลดปัญหาของการจัดทำเอกสารที่เกี่ยวข้องกับธุรกิจมากที่สุด ทางด้านปัญหาและอุปสรรคที่พบจากการใช้โปรแกรมสำเร็จรูปทางการบัญชี พบว่ามีปัญหาในเรื่องพนักงานบัญชีขาดความรู้ความเข้าใจในการใช้โปรแกรมมากที่สุด

อโณทัย ม่วงทิพย์ (2551) ได้ศึกษาถึงปัจจัยที่มีผลต่อการตัดสินใจเลือกซื้อโปรแกรมสำเร็จรูปทางการบัญชี ขอบเขตความต้องการใช้งาน ประโยชน์ ปัญหาและอุปสรรคที่เกิดขึ้นจากการใช้งานและความพึงพอใจของผู้จัดการฝ่ายบัญชีหรือสมุหบัญชี และพนักงานบัญชีที่มีต่อโปรแกรมสำเร็จรูปทางการบัญชีของกิจการใช้งาน เป็นรูปแบบการวิจัยเชิงสำรวจ ใช้แบบสอบถามเป็นเครื่องมือในการเก็บข้อมูลจากกลุ่มตัวอย่างจำนวน 142 ชุด การวิเคราะห์ข้อมูลใช้สถิติเชิงพรรณนาและสถิติเชิงอนุมานโดยการวิเคราะห์แบบ Multinomial Logistic Regression และการวิเคราะห์ความแปรปรวนทางเดียว (One way analysis of variance: Anova) ผลการศึกษาพบว่าปัจจัยที่มีผลต่อการเลือกซื้อโปรแกรมสำเร็จรูปทางการบัญชี มี 2 ปัจจัยคือ ปัจจัยด้านผลิตภัณฑ์ผู้ตอบแบบสอบถามให้ความสำคัญสูงสุดคือ ความสามารถในการเชื่อมโยงกับระบบงานที่มีอยู่เดิมโดยไม่ขัดข้อง ปัจจัยด้านส่งเสริมการขายคือ การให้คำปรึกษาและแก้ไขปัญหาหลังจากติดตั้งระบบ ขอบเขตความต้องการใช้งานนั้นมีความสัมพันธ์กับการตัดสินใจเลือกซื้อโปรแกรมสำเร็จรูปทางการบัญชีโดยกิจการที่มีขอบเขตความต้องการใช้งานเฉพาะส่วนงานบัญชีจะเลือกซื้อโปรแกรมฯ ที่พัฒนาโดยธุรกิจในประเทศไทย และกิจการที่มีขอบเขตความต้องการใช้งานเพื่อการบริหารงานทั้งองค์กรจะเลือกซื้อโปรแกรมฯ ที่พัฒนาจากต่างประเทศ ประโยชน์ที่ได้รับจากการใช้โปรแกรมสำเร็จรูปทางการบัญชีมากที่สุดคือ ผลของงานมีความถูกต้อง ปัญหาและอุปสรรคที่ได้รับมากที่สุดคือ มีการเขียนรายงานเพิ่มเติมจำนวนมาก ความพึงพอใจของผู้ตอบแบบสอบถามที่มีต่อโปรแกรมสำเร็จรูปทางการบัญชีสูงสุดคือ ความเพียงพอในการใช้งาน

Choe, Jong-min (2007) ได้ทำการศึกษาวิจัยเกี่ยวกับความสัมพันธ์ ระหว่างสารสนเทศทางการบัญชี บริหาร การเรียนรู้ขององค์กร และ ผลการดำเนินงานด้านการผลิต ซึ่งการศึกษาวิจัยครั้งนี้ศึกษาในมุมมองของการเรียนรู้ขององค์กร ประเภทของสารสนเทศทางบัญชีบริหารที่เกี่ยวข้องกับการตัดสินใจเพื่อพัฒนาเทคโนโลยี ในอุตสาหกรรมให้บรรลุประสิทธิภาพในการผลิต จากการศึกษาวิจัยได้มีการสำรวจถึงความสัมพันธ์ระหว่างระดับความก้าวหน้าของเทคโนโลยี ในอุตสาหกรรม การใช้สารสนเทศจากบัญชีบริหาร เช่น สารสนเทศเพื่อการวางแผน และการควบคุม และสารสนเทศในการประเมินผลการปฏิบัติงานที่ไม่เป็นตัวเงิน และผลการดำเนินงานด้านการผลิต ผลการศึกษาวิจัยพบว่า มีความสัมพันธ์เชิงบวกระหว่างการใช้สารสนเทศทางการบัญชีบริหารกับการพัฒนาประสิทธิภาพในการผลิต

Raghynathan, B. and Raghunathan, T.S. (2008) ได้ศึกษาเกี่ยวกับการเลือกใช้โปรแกรมสำเร็จรูปทางการบัญชีของกิจการขนาดย่อม ซึ่งสรุปผลการศึกษาได้ดังนี้: -

1. กิจการขนาดย่อมส่วนใหญ่ใช้คอมพิวเตอร์ในการบันทึกบัญชีในส่วนของการบัญชีที่เป็นรายการค้าประจำวันเท่านั้น แต่มีแนวโน้มว่าจะมีการขยายขอบเขตการใช้งานโปรแกรมไปในหน้าที่งานด้านอื่น ๆ ของกิจการด้วย
2. ความเร็วในการประมวลผลของคอมพิวเตอร์และโปรแกรมสำเร็จรูปทางการบัญชีจะเป็นประโยชน์อย่างมากในการนำคอมพิวเตอร์มาช่วยในการบันทึกบัญชีของกิจการขนาดย่อม
3. พบว่ากิจการขนาดย่อมประมาณ 35 % ได้ทำการศึกษาค้นคว้าข้อมูลจากแหล่งต่าง ๆ เช่น วารสาร สอบถามจากผู้ขายหรือผู้ใช้หรือจากโปรแกรมทดลองใช้งาน ก่อนตัดสินใจเลือกใช้โปรแกรมสำเร็จรูปทางการบัญชี
4. ปัจจัยที่มีความสัมพันธ์ต่อการตัดสินใจเลือกใช้โปรแกรมสำเร็จรูปทางการบัญชีของกิจการขนาดย่อม คือ การอบรมการใช้งาน โปรแกรมสำเร็จรูปฯ ความสามารถในการทำงานของโปรแกรมสำเร็จรูปทางการบัญชี คำชี้แนะจากสำนักงานบัญชีหรือสำนักงานสอบบัญชี ต้นทุนของโปรแกรมสำเร็จรูปฯ คุณลักษณะ ความยืดหยุ่น ความง่ายในการใช้งาน การให้การสนับสนุนจากผู้ผลิตหรือผู้จำหน่ายโปรแกรมสำเร็จรูปฯ
5. พบว่ากิจการขนาดย่อมนิยมรับการฝึกอบรมในลักษณะฝึกใช้โปรแกรมสำเร็จรูปฯ และมีแนวโน้มที่จะใช้โปรแกรมสำเร็จรูปฯ ที่เชื่อมกับหน้าที่งานด้านอื่น ๆ มากขึ้นด้วย

Gelinas, Ulric J., Steve G. Sutton., & James E. Wert. (2010) ได้กล่าวถึงการวิเคราะห์ ปัจจัยในการเลือกซื้อระบบบัญชีคอมพิวเตอร์ใหม่ ต้องคำนึงถึง รายการดังต่อไปนี้ :-

1. แหล่งจัดเก็บข้อมูล (Data Storage) ซึ่งอาจจะเป็นในรูปแบบไฟล์หรือเป็นแบบฐานข้อมูล
2. ขนาดของไฟล์ ขนาดของฐานข้อมูล, ความสามารถในการเพิ่มขนาดของไฟล์และฐานข้อมูล
3. อุปกรณ์ต่อพ่วง เช่น เครื่องพิมพ์ สามารถที่จะทำงานได้กับโปรแกรมสำเร็จรูปทางการบัญชี
4. การสื่อสารข้อมูล (Communication)
5. การสำรองข้อมูลและความปลอดภัยของข้อมูล (Backup and Security)
6. การประมวลผล (Processing Approaches) เป็นการประมวลผลแบบรวมศูนย์หรือเป็นแบบประมวลผลที่เครื่องลูกข่าย
7. ความเชื่อถือได้ของระบบบัญชีคอมพิวเตอร์ เช่น ใช้ระยะเวลาสั้นในการกู้ระบบคืนในกรณีที่ระบบล่ม เป็นต้น
8. พิจารณาถึงต้นทุนและประโยชน์ที่กิจการจะได้รับจากการนำระบบบัญชีคอมพิวเตอร์และโปรแกรมสำเร็จรูปทางการบัญชีมาใช้ในกิจการ
9. ราคา และข้อจำกัดด้านงบประมาณ
10. พิจารณาผู้ผลิตหรือผู้จัดจำหน่ายในด้านต่าง ๆ เช่น ระยะเวลาในสัญญารับประกัน
11. การทำงานของโปรแกรมสำเร็จรูปทางการบัญชี เช่น การนำเข้าข้อมูล สารสนเทศที่ได้สอดคล้องกับความต้องการของกิจการหรือไม่ ขนาดของไฟล์ ระดับการเข้าถึงระบบปฏิบัติการที่โปรแกรมต้องใช้
12. ปริมาณรายการค้าของกิจการที่จะมีในอนาคต โปรแกรม ๆ สามารถรองรับรายการค้าเหล่านี้ได้หรือไม่
13. ความสามารถในการสนับสนุนการปฏิบัติงานของกิจการ เช่น เป็นโปรแกรมสำเร็จรูปทางการบัญชี ที่สอดคล้องกับระบบบัญชีโรงแรมของกิจการ



14. พิจารณาว่ากิจการอื่น ๆ ในอุตสาหกรรมใช้โปรแกรมสำเร็จรูปฯ ใด ในการบันทึกบัญชีแต่ละโปรแกรมมีข้อดีข้อด้อยอย่างไรบ้าง ความเชื่อถือได้ของแต่ละโปรแกรมเป็นอย่างไร

15. การอบรมการใช้งานโปรแกรมที่จะได้รับจากผู้ผลิตหรือผู้จัดจำหน่าย มีความเหมาะสมหรือไม่

16. การให้การช่วยเหลือในด้านการติดตั้ง การบำรุงรักษา

17. ค่าใช้จ่ายที่อาจจะเกิดขึ้นภายหลังการจัดหาโปรแกรมสำเร็จรูปทางการบัญชี

18. ความง่ายในการใช้งาน

19. ความสามารถในการถ่ายโอนข้อมูลกับโปรแกรมอื่น ๆ ที่กิจการมีอยู่สามารถทำได้สะดวก

จากผลงานวิจัยดังกล่าว ได้กล่าวถึงการวิเคราะห์ปัจจัยในการเลือกซื้อระบบบัญชีคอมพิวเตอร์ใหม่ ต้องคำนึงถึงปัจจัยต่าง ๆ หลายปัจจัยด้วยกัน ซึ่งมีความเกี่ยวข้องกับปัจจัยที่นำมาศึกษาถึงความสัมพันธ์ ที่มีอิทธิพลต่อการเลือกซื้อ โปรแกรมสำเร็จรูป ซึ่งในการพิจารณาเลือกซื้อโปรแกรมสำเร็จรูปทางการบัญชีใด ๆ ก็ไม่ควรมองข้ามปัจจัยเหล่านี้

Mattingly, Tim. (2010) ได้กล่าวถึงวิธีการเลือกซื้อโปรแกรมสำเร็จรูปทางการบัญชีไว้ดังนี้: -

1. วิเคราะห์ถึงความต้องการ โปรแกรมสำเร็จรูปทางการบัญชีที่สอดคล้องกับลักษณะเฉพาะของกิจการเปรียบเทียบลักษณะของโปรแกรมสำเร็จรูปฯ ต่าง ๆ กับความต้องการของกิจการ

2. พิจารณาถึงต้นทุนที่แท้จริงทั้งหมดเกี่ยวกับ โปรแกรมสำเร็จรูปทางการบัญชี

3. โปรแกรมสำเร็จรูปฯ ระดับล่าง จะสามารถประหยัดค่าใช้จ่ายแก่กิจการขนาดย่อมได้ แต่จะขาดคุณสมบัติบางอย่างไป เช่น ไม่สอดคล้องกับข้อกำหนดทางภาษีอากร

4. พิจารณาถึงขนาดของกิจการ และความซับซ้อนของรายการค้าในอนาคด้วย

5. พิจารณาถึงงบประมาณและความร่วมมือจากผู้มีส่วนเกี่ยวข้อง

6. พิจารณาว่าโปรแกรมสำเร็จรูป ๆ นั้น ผู้ใช้สามารถปฏิบัติงานกับโปรแกรมสำเร็จรูป ๆ ได้ง่าย
7. หน้าจอและเมนูสมเหตุสมผลหรือไม่

จากงานวิจัยดังกล่าว มีความเกี่ยวข้องกับปัจจัยที่นำมาศึกษาถึงความสัมพันธ์ที่มีอิทธิพลต่อการเลือกซื้อโปรแกรมสำเร็จรูปทางการบัญชี ในด้านขนาดของกิจการ และคุณสมบัติของโปรแกรมสำเร็จรูป ซึ่งก่อนที่กิจการจะพิจารณาเลือกโปรแกรมสำเร็จรูปทางการบัญชีจะต้องคำนึงถึงปัจจัยต่าง ๆ ดังที่กล่าวมาแล้วข้างต้น

Johnton, H. R. and Vitale, M.R. (2009) กล่าวถึง กลยุทธ์ในการจัดหาโปรแกรมสำเร็จรูปทางการบัญชีให้เหมาะสมกับกิจการไว้ โดยให้พิจารณาถึงประเด็น ดังนี้: -

1. เป็นโปรแกรมสำเร็จรูปทางการบัญชีที่เหมาะสมกับรูปแบบของกิจการ ไม่มีลักษณะหรือคุณสมบัติที่เกินความจำเป็น เพราะจะเป็นการเพิ่มค่าใช้จ่ายให้แก่กิจการเพิ่มขึ้นด้วย
2. ต้องเข้าใจกระบวนการทางธุรกิจของกิจการให้ครบถ้วนก่อน และพิจารณาว่าโปรแกรมสำเร็จรูป ๆ ที่มีอยู่นั้นเหมาะกับหน้าที่งานต่าง ๆ ของกิจการหรือไม่ เช่น ด้านระบบเงินเดือนและค่าจ้าง ระบบสินค้าคงคลัง ระบบใบกำกับสินค้า ระบบลูกหนี้ เป็นต้น
3. ในกิจการขนาดกลางอาจต้องมีการตั้งคณะกรรมการให้คำปรึกษาในด้านการจัดหาโปรแกรมสำเร็จรูป ๆ ซึ่งจะมีหัวหน้าแผนกบัญชี เป็นส่วนหนึ่งของคณะกรรมการด้วย
4. พิจารณาความต้องการของโปรแกรมสำเร็จรูป ๆ ของกิจการ จัดทำเอกสารกำหนดความต้องการ โปรแกรมสำเร็จรูปทางการบัญชีของกิจการซึ่งจะใช้เป็นข้อมูลเพื่อประกอบการตัดสินใจเลือกซื้อโปรแกรมสำเร็จรูปทางการบัญชีของกิจการ
5. พิจารณาขอคำแนะนำจากที่ปรึกษาที่มีความเป็นอิสระไม่มีส่วนเกี่ยวข้องกับผู้ผลิตหรือจำหน่ายโปรแกรมสำเร็จรูปทางการบัญชี
6. การเลือกซื้อโปรแกรมประยุกต์อื่น ๆ ช่วย เช่น โปรแกรม Excel และโปรแกรม Access ซึ่งในระยะยาวแล้วจะทำให้เกิดค่าใช้จ่ายที่สูงกว่าเมื่อเทียบกับการใช้โปรแกรมสำเร็จรูป

ทางการบัญชีที่มีสมรรถนะสูงกว่าแต่ราคาสูง เพราะอาจต้องมีการถ่ายโอนข้อมูล การเกิดความผิดพลาด และความซ้ำซ้อน

7. ราคาซื้อของโปรแกรมสำเร็จรูปทางการบัญชี เป็นเพียงส่วนหนึ่งของต้นทุนที่แท้จริง ซึ่งค่าใช้จ่ายอื่น ๆ เช่น ค่าบำรุงรักษาโปรแกรมสำเร็จรูป ค่าธรรมเนียมในการบำรุงรักษาโปรแกรมสำเร็จรูปทางการบัญชีในแต่ละปีประมาณ 10 % - 20 % ของราคาซื้อ

8. กำหนดรายละเอียดเกี่ยวกับคุณลักษณะของโปรแกรมสำเร็จรูป ๆ ควรสอบถามหรือค้นหาข้อมูลจากแหล่งต่าง ๆ แม้กระทั่งคู่แข่งของกิจการ ค้นหาข้อมูลจากเว็บไซต์ของผู้ผลิตหรือผู้จำหน่ายแต่ละรายเพื่อให้ทราบข้อมูลในเบื้องต้น ผู้ผลิตขายรายอาจจะให้ผู้ใช้สามารถดาวน์โหลดโปรแกรมรุ่นทดลองมาใช้ก่อนได้

9. การหาแหล่งข้อมูลอ้างอิงเพื่อการนำมาพิจารณาตัดสินใจเลือกซื้อโปรแกรมสำเร็จรูปทางการบัญชี ควรมุ่งไปใน 3 ประเด็นดังนี้ :-

9.1 สอบถามผู้ใช้โปรแกรมนั้น ๆ มาแล้วอย่างน้อยที่สุด 13 เดือน เนื่องจากได้ทำการปิดบัญชีด้วยโปรแกรมนั้นแล้ว

9.2 สอบถามผู้ใช้โปรแกรมสำเร็จรูป ๆ ที่อยู่ในธุรกิจเดียวกันกับกิจการ ซึ่งมีกระบวนการทางธุรกิจและรายการค้าที่คล้ายคลึงกันกับกิจการ

9.3 สอบถามผู้ใช้โปรแกรมสำเร็จรูป ๆ นั้น ๆ เป็นระยะเวลา 120 วัน มาแล้วหรือน้อยกว่า 120 วัน ซึ่งเป็นช่วงที่อยู่ในระยะเริ่มใช้งาน ซึ่งทำให้ทราบปัญหาที่เกี่ยวข้องจากการเริ่มนำโปรแกรมสำเร็จรูป ๆ มาใช้ซึ่งจะช่วยให้กิจการสามารถป้องกันความยุ่งยากและลดค่าใช้จ่ายที่อาจเกิดขึ้นได้

10. เยี่ยมชมผู้ผลิตหรือผู้จำหน่าย และสอบถามข้อมูลโปรแกรมสำเร็จรูป ๆ เพื่อให้ข้อมูลเกี่ยวกับความน่าเชื่อถือของผู้ผลิตหรือผู้จัดจำหน่าย และผลิตภัณฑ์โปรแกรมสำเร็จรูป

11. พิจารณาถึงประเด็นทางด้านกฎหมายและสัญญาที่เกี่ยวข้อง อาทิ ระยะเวลาการรับประกันการฝึกอบรม การบำรุงรักษา และค่าใช้จ่ายที่เกี่ยวข้องอื่น ๆ

กลยุทธ์ในการจัดหาโปรแกรมสำเร็จรูปทางการบัญชีให้เหมาะสมกับกิจการไว้ โดยให้พิจารณาถึงประเด็นว่าเป็น โปรแกรมสำเร็จรูปทางการบัญชีที่เหมาะสมกับรูปแบบของ กิจการ ไม่มีลักษณะหรือคุณสมบัติที่เกินความจำเป็น เพราะจะเป็นการเพิ่มค่าใช้จ่ายให้แก่กิจการ เพิ่มขึ้นด้วย ต้องเข้าใจกระบวนการทางธุรกิจของกิจการให้ครบถ้วนก่อน และพิจารณาว่า โปรแกรมสำเร็จรูปฯ ที่มีอยู่นั้นเหมาะกับหน้าที่งานต่าง ๆ ของกิจการหรือไม่ เช่น ด้านระบบ เงินเดือน และค่าจ้าง ระบบสินค้าคงคลัง ระบบใบกำกับสินค้า ระบบลูกหนี้ เป็นต้น ในกิจการ ขนาดกลาง อาจต้องมีการตั้งคณะกรรมการให้คำปรึกษาในด้านการจัดหาโปรแกรมสำเร็จรูป ฯ ซึ่งจะมีหัวหน้าแผนกบัญชี เป็นส่วนหนึ่งของคณะกรรมการด้วย พิจารณาความต้องการของ โปรแกรมสำเร็จรูปฯ ของกิจการ จัดทำเอกสารกำหนดความต้องการ โปรแกรมสำเร็จรูปทางการ บัญชีของกิจการซึ่งจะใช้เป็นข้อมูลเพื่อประกอบการตัดสินใจเลือกใช้โปรแกรมสำเร็จรูปทางการ บัญชีของกิจการ พิจารณาขอคำแนะนำจากที่ปรึกษาที่มีความเป็นอิสระไม่มีส่วนเกี่ยวข้องกับผู้ผลิต หรือจำหน่ายโปรแกรมสำเร็จรูปทางการบัญชี การเลือกใช้โปรแกรมประยุกต์อื่น ๆ ช่วย เช่น โปรแกรม Excel และ โปรแกรม Access ซึ่งในระยะยาวแล้วจะทำให้เกิดค่าใช้จ่ายที่สูงกว่าเมื่อเทียบ กับการใช้โปรแกรมสำเร็จรูปทางการบัญชีที่มีสมรรถนะสูงกว่าแต่ราคาสูง เพราะอาจต้องมีการ ถ่ายโอนข้อมูล การเกิดความผิดพลาด และความซ้ำซ้อนราคาซื้อของ โปรแกรมสำเร็จรูปทางการ บัญชี เป็นเพียงส่วนหนึ่งของต้นทุนที่แท้จริงซึ่งค่าใช้จ่ายอื่น ๆ เช่น ค่าบำรุงรักษาโปรแกรม สำเร็จรูป ค่าธรรมเนียมในการบำรุงรักษาโปรแกรมสำเร็จรูปทางการบัญชีในแต่ละปีประมาณ 10 %-20 % ของราคาซื้อ กำหนดรายละเอียดเกี่ยวกับคุณลักษณะของ โปรแกรมสำเร็จรูป ฯ ควรสอบถามหรือค้นหาข้อมูลจากแหล่งต่าง ๆ แม้กระทั่งคู่แข่งของกิจการ ค้นหาข้อมูลจากเว็บไซต์ ของผู้ผลิตหรือผู้จำหน่ายแต่ละรายเพื่อให้ทราบข้อมูลในเบื้องต้น ผู้ผลิตบายรายอาจจะให้ผู้ ใช้สามารถดาวน์โหลดโปรแกรมรุ่นทดลองมาใช้ก่อนได้ เยี่ยมชมผู้ผลิตหรือผู้จำหน่าย และสอบถาม ข้อมูล โปรแกรมสำเร็จรูป ฯ เพื่อให้ข้อมูลเกี่ยวกับความน่าเชื่อถือของผู้ผลิตหรือผู้จัดจำหน่าย และผลิตภัณฑ์โปรแกรมสำเร็จรูป และพิจารณาถึงประเด็นทางด้านกฎหมายและสัญญาที่เกี่ยวข้อง อาทิ ระยะเวลาการรับประกันการฝึกอบรม การบำรุงรักษา และค่าใช้จ่ายที่เกี่ยวข้องอื่น ๆ