

บทที่ 3

วิธีวิทยาการวิจัย (Research Methodology)

การศึกษาและวิจัยนี้มีวัตถุประสงค์เพื่อที่จะจัดทำกฎหมายต้นแบบว่าด้วยการคุ้มครองสัตว์พันธุ์พื้นเมือง ดังนั้นการเก็บรวบรวมข้อมูลและการวิเคราะห์ข้อมูลจึงกำหนดวิธีวิทยาการวิจัยเป็นการวิจัยเชิงคุณภาพ (Qualitative Research) ประกอบด้วยการวิจัยเอกสาร (Documentary Research) การสัมภาษณ์เชิงลึก (In-Depth Interview) และการมีส่วนร่วมออกแบบ, ร่วมออกแบบ (Participatory Design, Co-Design) และการรับฟังความคิดเห็น (Hearing) โดยมีรายละเอียดของวิธีวิจัยแต่ละวิธี ดังนี้

1. การวิจัยเอกสาร (Documentary Research)

การวิจัยเอกสารเป็นการวิจัยโดยใช้วิธีเก็บรวบรวมข้อมูลที่เป็นเอกสารในรูปแบบต่าง ๆ โดยแยกประเภทข้อมูลออกเป็น ดังนี้

ข้อมูลปฐมภูมิ (Primary Data) เป็นข้อมูลเอกสารข้างต้นที่เป็นต้นตอของข้อมูล (Originality) ซึ่งเป็นข้อมูลที่ผู้เขียนหรือเจ้าของวรรณกรรมเป็นผู้ผลิตวรรณกรรมหรือเป็นวรรณกรรมที่ยังไม่มีการวิเคราะห์มาก่อน เช่น ดัชนีบทกฎหมาย คำพิพากษาศาล รายงานการประชุม บันทึกข้อความ หนังสืออนุมัติต่าง ๆ ของทางราชการ ฯลฯ ข้อมูลประเภทนี้ผู้วิจัยจะต้องนำมาวิเคราะห์ (Analysis) หาคำตอบเอง

ข้อมูลทุติยภูมิ (Secondary Data) เป็นข้อมูลเอกสารระดับรองที่ไม่ใช่ต้นตอแต่เป็นข้อมูลที่ผ่านการวิเคราะห์ การตีความ และการอธิบายมาแล้ว ดังนั้นผู้วิจัยจึงต้องนำข้อมูลมาสังเคราะห์ (Synthesis) หาคำตอบ ซึ่งการสังเคราะห์นี้อาจจะทำให้ได้รับคำตอบที่สอดคล้องกับการวิเคราะห์มาแล้วหรืออาจจะแตกต่างจากการวิเคราะห์มาแล้วก็ได้ ส่วนสำคัญประการหนึ่งซึ่งผู้วิจัยจะต้องคำนึงถึงหากจะนำข้อมูลประเภทนี้มาสังเคราะห์หรือหากจะนำแนวคิดและทฤษฎีมาใช้ในการวิเคราะห์ ผู้วิจัยจะต้องรู้ว่าข้อมูลที่เป็นแนวคิดหรือทฤษฎีนั้นมาจากผู้วิเคราะห์ที่มีภูมิหลังอย่างไร เช่น เป็นนักวิชาการ ข้าราชการ หรือองค์กรเอกชน (Non-Governmental Organizations: NGOs) เพราะจะมีผลต่อแนวทางการวิเคราะห์ซึ่งผู้วิเคราะห์ที่มีภูมิหลังแตกต่างกันอาจมีมุมมองที่ต่างกันไป

ก็ได้ความสำคัญของการนำเอาข้อมูลทุกขุมมีมาวิเคราะห์ คือต้องมีการอ้างอิงแหล่งข้อมูลที่เป็นเจ้าของวรรณกรรมเพื่อเป็นการเคารพสิทธิของเจ้าของวรรณกรรม และเพื่อเป็นการหลีกเลี่ยงการละเมิดลิขสิทธิ์อีกด้วย

การวิจัยได้กำหนดประเภทเอกสารและประเด็นที่ต้องการวิเคราะห์และสังเคราะห์ในการกำหนดขอบเขตความหมายของการคุ้มครองสัตว์พันธุ์พื้นเมืองไทย รวมทั้งเอกสารอื่น ๆ ที่เป็นปรัชญา แนวคิด ทฤษฎี หลักการ ตำรา รายงานวิชาการ และบทความวิชาการ ทั้งของไทยและต่างประเทศเฉพาะส่วนที่เกี่ยวข้อง ซึ่งข้อมูลที่ได้มานั้นจะนำไปใช้ในการวิเคราะห์เพื่อจัดทำกฎหมายต้นแบบว่าด้วยการคุ้มครองสัตว์พันธุ์พื้นเมืองไทย ผู้วิจัยจึงกำหนดหัวข้อของข้อมูลเอกสารไว้ดังต่อไปนี้

1.1 ปรัชญากฎหมาย แนวคิด ทฤษฎี และหลักการ

เป็นการวิจัยที่ได้รวบรวมเอาข้อมูลในเอกสารต่าง ๆ กล่าวคือ ปรัชญา แนวคิด ทฤษฎี หลักการ และบทบัญญัติกฎหมายที่เกี่ยวข้องกับการคุ้มครองสัตว์พันธุ์พื้นเมือง และข้อมูลจากรายงานวิชาการ รายงานวิจัย เอกสารรายงานการประชุมสัมมนา วิทยานิพนธ์ บทความวิชาการของประเทศไทย และต่างประเทศ ที่เป็นข้อมูลปฐมภูมิและข้อมูลทุติยภูมิ โดยมี ปรัชญา แนวคิด ทฤษฎี และหลักการ ดังนี้

1) ปรัชญากฎหมาย

- (1) ปรัชญากฎหมายธรรมชาติ
- (2) ปรัชญากฎหมายบ้านเมือง

2) แนวคิด

- (1) แนวคิดการคุ้มครองสัตว์พันธุ์พื้นเมือง
- (2) แนวคิดการอนุรักษ์สัตว์พันธุ์พื้นเมือง
- (3) แนวคิดเกี่ยวกับสวัสดิภาพสัตว์
- (4) แนวคิดสิทธิในสิ่งแวดล้อม

3) ทฤษฎี

- (1) ทฤษฎีรัฐและอำนาจรัฐ

4) หลักการ

- (1) หลักการพัฒนาอย่างยั่งยืน
- (2) หลักการกระจายอำนาจ
- (3) หลักการมีส่วนร่วมของประชาชน

1.2 กฎหมายไทยที่เกี่ยวข้อง

- 1) รัฐธรรมนูญแห่งราชอาณาจักรไทย พุทธศักราช 2560 ในประเด็นแนวนโยบายแห่งรัฐตามมาตรา 55
- 2) พระราชบัญญัติบำรุงพันธุ์สัตว์ พ.ศ. 2509
- 3) พระราชบัญญัติสถานพยาบาลสัตว์ พ.ศ. 2533
- 4) พระราชบัญญัติโรคพิษสุนัขบ้า พ.ศ. 2535
- 5) พระราชบัญญัติวิชาชีพการสัตวแพทย์ พ.ศ. 2545
- 6) พระราชบัญญัติป้องกันการทารุณกรรม และการจัดสวัสดิภาพสัตว์ พ.ศ. 2557
- 7) พระราชบัญญัติโรคระบาด พ.ศ. 2558
- 8) พระราชบัญญัติควบคุมคุณภาพอาหารสัตว์ พ.ศ. 2558
- 9) พระราชบัญญัติควบคุมการฆ่าสัตว์และจำหน่ายเนื้อสัตว์ พ.ศ. 2559
- 10) พระราชบัญญัติวิชาชีพการสัตวบาล พ.ศ. 2565
- 11) พระราชบัญญัติว่าด้วยการปรับเป็นพินัย พ.ศ. 2565
- 12) พระราชกำหนดการประมง พ.ศ. 2558

1.3 กฎหมายมหาชนระหว่างประเทศ

- 1) ปฏิญญาสากลว่าด้วยสิทธิของสัตว์ ค.ศ. 1978 (พ.ศ. 2521) (Universal Declaration of Animal Rights, 1978)
- 2) ปฏิญญาสากลว่าด้วยสวัสดิภาพสัตว์ ค.ศ. 2000 (พ.ศ. 2543) (Universal Declaration on Animal Welfare: UDAW, 2000)
- 3) อนุสัญญาแห่งสหภาพยุโรปเพื่อคุ้มครองสัตว์ระหว่างการขนส่งระหว่างประเทศ ค.ศ. 1968 (พ.ศ. 2511) (European Convention for the Protection of Animals during International Transport, 1968)
- 4) อนุสัญญาแห่งสหภาพยุโรปว่าด้วยการคุ้มครองปศุสัตว์ ค.ศ. 1978 (พ.ศ. 2521) (European Convention for the Protection of Animals kept for Farming Purposes, 1978)
- 5) อนุสัญญาแห่งสหภาพยุโรปว่าด้วยการคุ้มครองสัตว์ที่จะถูกฆ่าเพื่อการบริโภค ค.ศ. 1982 (พ.ศ. 2525) (European Convention for the Protection of Animals for Slaughter, 1982)
- 6) อนุสัญญาแห่งสหภาพยุโรปว่าด้วยการคุ้มครองสัตว์ทดลองและที่ใช้ในทางวิทยาศาสตร์ ค.ศ. 1986 (พ.ศ. 2529) (European Convention for the Protection of Vertebrate Animals used for Experimental and Other Scientific Purposes, 1986)

7) อนุสัญญาแห่งสหภาพยุโรปว่าด้วยการคุ้มครองสัตว์เลี้ยง ค.ศ. 1992 (พ.ศ. 2535)
(European Convention for the Protection of Pet Animals, 1992)

8) อนุสัญญาว่าด้วยการค้าระหว่างประเทศซึ่งชนิดสัตว์ป่าและพืชป่าที่ใกล้สูญพันธุ์
ค.ศ. 1973 (พ.ศ. 2516) (The Convention on International Trade in Endangered Species of Wild Fauna
and Flora: CITES, 1973)

1.4 กฎหมายต่างประเทศ

เป็นการวิเคราะห์ข้อมูลที่เป็นกฎหมายคุ้มครองสัตว์ของต่างประเทศ คือ

1) เครือรัฐออสเตรเลีย

(1) พระราชบัญญัติการป้องกันและดูแลสัตว์ ค.ศ. 2001 (พ.ศ. 2544) (Animal Care
& Protection Act, 2001)

(2) พระราชบัญญัติสวัสดิภาพสัตว์ ค.ศ. 2002 (พ.ศ. 2545) (Animal Welfare Act, 2002)

(3) พระราชบัญญัติป้องกันการทารุณกรรมสัตว์ ค.ศ. 1986 (พ.ศ. 2529) (Prevention
of Cruelty to Animal Act, 1986)

2) สาธารณรัฐฟิลิปปินส์

(1) รัฐบัญญัติการจัดสวัสดิภาพสัตว์ ค.ศ. 1988 (พ.ศ. 2531) (The Animal Welfare
Act, 1988)

3) ประเทศญี่ปุ่น

(1) พระราชบัญญัติว่าด้วยสวัสดิภาพสัตว์และการจัดการสัตว์ ค.ศ. 1973 (พ.ศ. 2516)
(Act on Welfare and Management Animals, 1973)

4) สหรัฐอเมริกา

(1) รัฐบัญญัติการดูแลสัตว์อย่างมีมนุษยธรรม ค.ศ. 1829 (พ.ศ. 2372) (Humane
Care for Animals Act, 1829)

(2) รัฐมินนิโซตาบัญญัติในระเบียบตำรวจหมวด 343 ว่าด้วยการป้องกันการทารุณ
กรรมสัตว์ ค.ศ. 2021 (พ.ศ. 2564) (Police Regulations Chapter 343 Prevention of Cruelty to Animals,
2021)

1.5 เอกสารอื่น ๆ

เอกสารอื่น ๆ ได้แก่ ตำรา รายงานการวิจัย เอกสารการเรียนการสอน เอกสาร รายงานการ
ประชุมสัมมนา วิทยานิพนธ์ และบทความ รวมทั้งเอกสารอื่นที่เกี่ยวข้องเพื่อนำข้อมูลที่ได้รับมา
ประกอบการศึกษาและยกเว้นบทบัญญัติกฎหมายการกำหนดลักษณะหรือองค์ประกอบกฎหมาย
ต้นแบบว่าด้วยการคุ้มครองสัตว์พันธุ์พื้นเมือง

2. การสัมภาษณ์เชิงลึก (In-depth interview)

การสัมภาษณ์เชิงลึกเป็นการเก็บรวบรวมข้อมูลเชิงลึกโดยการสัมภาษณ์โดยตรงจากผู้ที่มีอำนาจหน้าที่ในการกำหนดนโยบาย ซึ่งเป็นผู้มีความรู้ ความเชี่ยวชาญ มีประสบการณ์ หรือมีอำนาจตัดสินใจ หรือเป็นผู้ทรงคุณวุฒิที่เกี่ยวข้องกับการคุ้มครองสัตว์พันธุ์พื้นเมือง การสัมภาษณ์เชิงลึกมีวัตถุประสงค์เพื่อให้ได้มาซึ่งข้อมูลอันจำเป็นต่อการนำไปวิเคราะห์หาคำตอบในการจัดทำกฎหมายต้นแบบว่าด้วยการคุ้มครองสัตว์พันธุ์พื้นเมืองการสัมภาษณ์เป็นไปอย่างไรไม่มีรูปแบบ ซึ่งอาจจะเพิ่มหรือลดประเด็นสัมภาษณ์ก็ได้ โดยผู้วิจัยจะดำเนินการสัมภาษณ์ด้วยตนเองตามประเด็นสัมภาษณ์ที่ได้กำหนดไว้ล่วงหน้า มีรายละเอียด ดังต่อไปนี้

2.1 วิธีการสัมภาษณ์

แบ่งเป็นขั้นตอน ดังนี้

1) การติดต่อ

ผู้วิจัยได้ใช้หนังสือนำจากหลักสูตรนิติศาสตรดุษฎีบัณฑิต และการติดต่อทางโทรศัพท์ เพื่อขอความอนุเคราะห์ในการสัมภาษณ์เชิงลึก และนัดหมายวันและเวลาในการสัมภาษณ์เชิงลึก และการยืนยันการให้สัมภาษณ์เชิงลึก

2) การจัดทำประเด็นสัมภาษณ์

ผู้วิจัยได้จัดเตรียมประเด็นในการสัมภาษณ์ล่วงหน้าโดยมีการกำหนดประเด็นเพื่อให้ได้มาซึ่งข้อมูลที่จะนำไปวิเคราะห์หาคำตอบของโจทย์และวัตถุประสงค์ตามที่ได้กำหนดไว้

3) การวิเคราะห์ข้อมูล

การวิเคราะห์ข้อมูลที่ได้จากการสัมภาษณ์เชิงลึกจะนำไปวิเคราะห์ร่วมกับข้อมูลเอกสาร โดยมี แนวคิด ทฤษฎี และหลักการ รวมทั้งกฎหมายไทย กฎหมายมหาชนระหว่างประเทศ และกฎหมายต่างประเทศ ที่เกี่ยวข้องกับการคุ้มครองสัตว์พันธุ์พื้นเมือง รวมทั้งข้อมูลอื่น ๆ ที่ได้จากการทบทวนวรรณกรรมมาวิเคราะห์และสังเคราะห์ร่วมกันเพื่อให้คำตอบและสาระสำคัญต่อการจัดทำกฎหมายต้นแบบว่าด้วยการคุ้มครองสัตว์พันธุ์พื้นเมืองเพื่อให้กฎหมายที่จัดทำขึ้นนั้นสามารถที่จะบังคับใช้ได้อย่างมีประสิทธิภาพ และคำตอบที่จะได้จากการวิเคราะห์นี้จะนำไปสู่การรับฟังความคิดเห็น (Hearing) จากประชากรที่เกี่ยวข้องได้วิพากษ์และให้ข้อคิดเห็นสำหรับการนำไปปรับปรุงแก้ไขคำตอบของการวิจัยต่อไป

2.2 ประชากรสัมภาษณ์เชิงลึก

ประชากรสัมภาษณ์เชิงลึก จำนวน 18คน ประกอบด้วยอธิบดีกรมปศุสัตว์ หรือผู้แทนปศุสัตว์จังหวัด หรือผู้แทน ผู้เพาะเลี้ยงสัตว์พันธุ์พื้นเมือง เช่น ผู้เพาะเลี้ยงปลา กัด ผู้เพาะเลี้ยงแมงกีสวาด

ผู้เพาะเลี้ยงสุนัขหลังอาน ผู้จำหน่ายสัตว์เลี้ยง เจ้าของบ่อนไก่ชน อาจารย์ภาควิชาสัตวแพทย์ มหาวิทยาลัยเกษตรศาสตร์ คณะกรรมการคุ้มครองสัตว์พื้นเมืองและNGO ด้านการคุ้มครองสัตว์ ประชากรสัมภาษณ์เชิงลึก ได้มาจากการสุ่มตัวอย่างเจาะจง (Purposive sampling)

2.3 ประเด็นสัมภาษณ์เชิงลึก

เป็นการสัมภาษณ์เชิงลึกเชิงสนทนาระหว่างประชากรสัมภาษณ์กับผู้วิจัยตามประเด็นเกี่ยวกับการจัดทำกฎหมายต้นแบบว่าด้วยการคุ้มครองสัตว์พื้นเมือง โดยกำหนดไว้และมอบให้ประชากรสัมภาษณ์เป็นการล่วงหน้า แยกเป็นประเด็นคำถาม มี 5 ประเด็น ดังต่อไปนี้

- 1) แนวคิดจัดทำกฎหมายคุ้มครอง สัตว์พื้นเมือง
- 2) การควบคุมผู้เพาะเลี้ยงพันธุ์สัตว์พื้นเมือง โดยการขึ้นทะเบียน
- 3) มาตรการส่งเสริมการเพาะเลี้ยงสัตว์พื้นเมือง
- 4) ประเด็นกฎหมายที่สมควรจะมีบัญญัติในกฎหมายที่จะจัดทำ
- 5) ความคิดเห็นต่อโครงสร้างกฎหมายในประเด็น
 - (1) คณะกรรมการคุ้มครองสัตว์พื้นเมือง
 - (2) การคุ้มครองสัตว์พื้นเมือง
 - (3) การมีส่วนร่วมของประชาชนในการคุ้มครองสัตว์พื้นเมือง
 - (4) การขอใช้ประโยชน์สัตว์พื้นเมือง
 - (5) องค์กรคุ้มครองสัตว์พื้นเมือง
 - (6) บทกำหนดโทษ

3. การมีส่วนร่วมออกแบบ, ร่วมออกแบบ (Participatory Designs, Co-Design)

การวิจัยนี้มีวัตถุประสงค์ที่จะจัดทำกฎหมายต้นแบบว่าด้วยการคุ้มครองสัตว์พื้นเมือง ซึ่งวิธีการจัดทำเป็นกฎหมายที่ได้นั้นสมควรที่จะให้ผู้มีส่วนได้เสีย(Stakeholders) ที่เป็นผู้บังคับใช้กฎหมายหรือปฏิบัติตามกฎหมายในการคุ้มครองสัตว์ ได้มีส่วนร่วมกันออกแบบประเด็นกฎหมายที่จะนำไปจัดทำเป็นกฎหมายต้นแบบว่าด้วยการคุ้มครองสัตว์พื้นเมือง การใช้วิธีการนี้เป็นการให้ผู้มีส่วนได้เสียได้มีส่วนร่วมกับการวิจัยในการจัดทำต้นแบบกฎหมายที่ได้มาจากผู้วิจัยเท่านั้น ดังนั้นการมีส่วนร่วมออกแบบ, ร่วมออกแบบ (Participatory Design, Co-Design) ในบริบทของการวิจัยทางกฎหมาย คือ การที่ผู้วิจัยเปิดโอกาสให้ผู้มีส่วนได้ส่วนเสียกับกฎหมายฉบับนั้น ๆ ได้เข้ามีส่วนร่วมในการออกแบบสาระสำคัญของบทบัญญัติกฎหมาย ที่เห็นว่าควรจะให้บัญญัติไว้ในกฎหมาย ซึ่งวิธีการนี้เป็นอีกวิธีหนึ่งที่มีการนำไปใช้เป็นวิธิตายการวิจัยที่มุ่งต่อการจัดทำเป็นต้นแบบ หรือรูปแบบ (Model) จากการวิจัย

สำหรับการวิจัยนี้ได้นำเอาแนวคิดการวิจัยของศาสตราจารย์ ดร.สุนีย์ มัลลิกะมาลย์ (2560, หน้า 11) ที่กล่าวว่า การวิจัยหรือดำเนินการปรับปรุงแก้ไข โดยผู้วิจัยมีหน้าที่ในการนำเอา คำตอบจากการใช้วิธีวิจัยนี้ไปวิเคราะห์ตามหลักวิชาการ และวิเคราะห์ร่วมกับข้อมูลจากการวิจัย ด้วยวิธีการต่าง ๆ ตาม ที่กำหนดไว้ ข้อมูลที่ได้มาทั้งหมดจะเป็นประโยชน์ต่อการนำไปใช้ สำหรับการจัดทำกฎหมายให้เป็นกฎหมายที่เหมาะสมต่อการบังคับใช้ ทั้งนี้เพราะกฎหมาย กฎ ระเบียบ ข้อบังคับ ส่วนใหญ่ยังมีข้อจำกัด ในการบังคับใช้และการปฏิบัติตามเพราะกฎหมาย มักมุ่งเน้นไปสู่การบังคับและมีกำหนดโทษที่จะทำให้มีการยอมทำตามเพราะกลัวการถูกลงโทษ จึงส่งผลให้มีการพยายามหลีกเลี่ยงกฎหมายเพื่อหาช่องทางที่จะเป็นประโยชน์ กฎหมายที่ดี จึงควรคำนึงถึงปัจจัยต่าง ๆ ที่จะทำให้สามารถใช้บังคับได้จริงด้วยเหตุนี้ การจัดทำกฎหมาย ต้นแบบของการวิจัยนี้จึงนำเอาวิธีการมีส่วนร่วมออกแบบ-ร่วมออกแบบ (Participatory Design, Co-Design) มาใช้โดยมีรายละเอียดของการดำเนินการ ดังนี้





3.1 การกำหนดกลุ่มประชากรผู้มีส่วนได้เสีย

ประชากรผู้มีส่วนได้เสีย แบ่งเป็น 2 กลุ่ม คือ กลุ่มเฉพาะ และกลุ่มผสม ดังนั้น ประชากร ที่จะอยู่ในแต่ละกลุ่ม จึงประกอบด้วย

ประชากรกลุ่มเฉพาะ มี 4 กลุ่ม รวม 16 คน คือ

- | | |
|---|------------|
| 1) ข้าราชการ และนักวิชาการสำนักงานปศุสัตว์จังหวัด | จำนวน 4 คน |
| 2) นักสัตวบาล และสัตวแพทย์ | จำนวน 4 คน |
| 3) เกษตรกรผู้เลี้ยงและผู้ค้าสัตว์พื้นเมือง | จำนวน 4 คน |
| 4) นักกฎหมายและทนายความ | จำนวน 4 คน |

กลุ่มประชากรเฉพาะมี 4 กลุ่ม แต่ละกลุ่มจะร่วมกันอภิปรายแสดงความคิดเห็นและ ความต้องการที่จะให้มีในสารบัญญัติว่าด้วยการคุ้มครองสัตว์พื้นเมืองตามแต่ประสบการณ์ ที่มีอยู่ดังนั้นต้นแบบที่จะได้จึงมาจากผู้มีส่วนได้เสียทั้ง 4 กลุ่ม เฉพาะซึ่งอาจจะเหมือนหรือ แตกต่างกันได้ (ดูภาพประกอบที่ 3.1)

กลุ่มเฉพาะ 1	กลุ่มเฉพาะ 2	กลุ่มเฉพาะ 3	กลุ่มเฉพาะ 4
			

ภาพประกอบที่ 3.1 ประชากรกลุ่มเฉพาะ





ประชากรกลุ่มเฉพาะ 1 ข้าราชการ และนักวิชาการสำนักงานปลัดจังหวัด

ประชากรกลุ่มเฉพาะ 2 นักสัตวบาล และสัตวแพทย์

ประชากรกลุ่มเฉพาะ 3 เกษตรกรผู้เลี้ยงและผู้ค้าสัตว์พันธุ์พื้นเมือง

ประชากรกลุ่มเฉพาะ 4 นักกฎหมายและทนายความ

กลุ่มประชากรผสม มี 4 กลุ่ม เป็นการแยกประชากรกลุ่มเฉพาะแต่ละกลุ่มมารวมกันเป็นกลุ่มผสม ดังนั้นกลุ่มผสมแต่ละกลุ่มจึงมีประชากรจากข้าราชการ และนักวิชาการสำนักงานปลัดจังหวัด นักสัตวบาล และสัตวแพทย์ เกษตรกรผู้เลี้ยงและผู้ค้าสัตว์พันธุ์พื้นเมืองและนักกฎหมายและทนายความ โดยมีหลักการและเหตุผลของการมีกลุ่มผสม คือ การให้ผู้มีส่วนได้เสียที่มีประสบการณ์แตกต่างกันมาร่วมอภิปรายในประเด็นเดียวกับกลุ่มเฉพาะตามความคิดเห็นของแต่ละฝ่ายซึ่งอาจสอดคล้องกันหรือแตกต่างกันก็ได้แต่ในแต่ละกลุ่มจะต้องมีข้อสรุปของกลุ่ม (ดูภาพประกอบที่ 3.2)

กลุ่มผสม 1	กลุ่มผสม 2	กลุ่มผสม 3	กลุ่มผสม 4
			

ภาพประกอบที่ 3.2 ประชากรกลุ่มผสม

3.2 ขั้นตอนในการดำเนินการ

การเตรียมความพร้อม ด้วยการกำหนดประชากรผู้มีส่วนได้ส่วนเสียที่เกี่ยวข้องกับการคุ้มครองสัตว์พันธุ์พื้นเมือง ในแต่ละส่วนงานและมีหนังสือเชิญประชากรให้เข้ามีส่วนร่วมออกแบบ สำหรับสถานที่เป็นห้อง สำหรับอุปกรณ์ที่ใช้ในการออกแบบประกอบด้วย กระดาษสำหรับเขียนคำตอบเพื่อนำเสนอต่อที่ประชุมกลุ่มทุกกลุ่ม ปากกาสำหรับเขียนคำตอบ

การดำเนินการ แบ่งเป็น 2 ช่วง คือ ช่วงเช้า เป็นการมีส่วนร่วมออกแบบของกลุ่มประชากรเฉพาะ 4 กลุ่ม ช่วงบ่าย เป็นกลุ่มประชากรผสม 4 กลุ่ม ทั้ง 2 ช่วงแม้กลุ่มประชากรจะแตกต่างกันแต่ก็ใช้ประเด็นหรือหัวข้อที่จะให้ออกแบบเดียวกัน การดำเนินการทั้ง 2 ช่วงเวลาดังกล่าวจะมีการเลือกประธานกลุ่ม เพื่อทำหน้าที่นำเสนอคำตอบของกลุ่มตนต่อที่ประชุม โดยมีรายละเอียดของการดำเนินการมีดังนี้

ขั้นตอนที่ 1 ผู้วิจัยนำเสนอ หลักการและเหตุผล และวัตถุประสงค์ ของการจัดทำการมีส่วนร่วมออกแบบ, ร่วมออกแบบ กระบวนการวิธีการร่วมออกแบบ

ขั้นตอนที่ 2 ให้แต่ละกลุ่มเฉพาะ 4 กลุ่มในชุดแรก แยกกันดำเนินการร่วมออกแบบ ด้วยการแลกเปลี่ยนความคิดเห็น อภิปรายร่วมกัน พร้อมหาข้อยุติของคำตอบของกลุ่มในแต่ละ

ประเด็นที่กำหนดไว้ โดยมีผู้ช่วยวิจัยทำหน้าที่เป็นเลขานุการประจำแต่ละกลุ่มเพื่อทำหน้าที่อำนวยความสะดวกในการนำเอาคำตอบตามประเด็นที่ได้จากกลุ่มเขียนในกระดาษคำตอบเพื่อการนำเสนอในที่ประชุม

ขั้นตอนที่ 3 ให้ผู้แทนแต่ละกลุ่มประชากรเฉพาะ นำเสนอคำตอบของแต่ละประเด็นที่ได้มาต่อที่ประชุมเพื่อเป็นการแลกเปลี่ยนเรียนรู้ของแต่ละกลุ่ม

การดำเนินการขั้นตอนที่ 1-3 ใช้เวลาในการดำเนินการประมาณ 2 ชั่วโมง ซึ่งโดยปกติจะเป็นช่วงเวลาเช้า

ขั้นตอนที่ 4 จัดกลุ่มประชากรใหม่อีกครั้งเป็นกลุ่มประชากรผสมที่มาจากตัวแทนของประชากรกลุ่มเฉพาะมารวมเป็นกลุ่มใหม่ได้ 4 กลุ่มและดำเนินการเช่นเดียวกับขั้นตอนที่ 1-3

ขั้นตอนนี้จะใช้เวลาเท่ากับขั้นตอนที่ 1-3 คือ ประมาณ 2 ชั่วโมง ดังนั้น การดำเนินการจึงเป็นช่วงบ่ายในวันเดียวกันเพื่อจะได้ความต่อเนื่องของความคิด เมื่อได้คำตอบของรูปแบบมาแล้วผู้แทนกลุ่มจะนำเสนอแบบที่ร่วมกันจัดทำโดยเสนอต่อที่ประชุมเช่นเดียวกับการดำเนินการในช่วงเช้า โดยคำตอบที่ได้จากกลุ่มประชากรชุดที่ 1 และชุดที่ 2 นี้ผู้วิจัยจะนำไปวิเคราะห์เปรียบเทียบในรูปแบบของตารางเปรียบเทียบ และวิเคราะห์เพื่อให้ได้คำตอบที่จะเป็นการยืนยันสาระสำคัญของกฎหมายต้นแบบว่าด้วยการคุ้มครองสัตว์พื้นเมืองต่อไป

3.3 การวิเคราะห์ผลการทำ Co-Design

คำตอบที่ได้มาจากการทำ Co- Design ของประชากรกลุ่มเฉพาะ 4 กลุ่ม จะนำมาเปรียบเทียบความเหมือนและความแตกต่างของคำตอบในแต่ละประเด็นระหว่างกลุ่มประชากรเฉพาะ 4 กลุ่มและแสดงคำตอบด้วยตารางเปรียบเทียบคำตอบกลุ่มเฉพาะ

คำตอบที่ได้มาจากการทำ Co- Design ของประชากรกลุ่มผสม 4 กลุ่มใช้วิธีการเปรียบเทียบความเหมือนและความแตกต่างระหว่างกลุ่มผสม เช่นเดียวกับการวิเคราะห์ของประชากรกลุ่มเฉพาะและแสดงคำตอบของกลุ่มผสมด้วยตารางเปรียบเทียบ

คำตอบจากการเปรียบเทียบผลการทำ Co- Design ของกลุ่มเฉพาะ กับ กลุ่มผสมจะนำมาเปรียบเทียบอีกครั้งและแสดงด้วยตารางเปรียบเทียบคำตอบระหว่างกลุ่มเฉพาะ กับ กลุ่มผสมแล้วนำผลการเปรียบเทียบนั้นไปเปรียบเทียบกับคำตอบของการวิจัยที่เป็นร่างประเด็นในกฎหมายที่จะจัดทำเพื่อวิเคราะห์ถึงความเหมือนและความแตกต่าง เพื่อการวิจัยจะได้วิเคราะห์เป็นข้อยุติในประเด็นที่สมควรจะให้มีอยู่ในบทบัญญัติกฎหมายที่จะจัดทำขึ้นมา

4. การวิเคราะห์ข้อมูล

วิจัยฉบับนี้มีแนวคิดในการจัดทำกฎหมายต้นแบบว่าด้วยการคุ้มครองสัตว์พันธุ์พื้นเมือง ซึ่งการวิจัยได้นำเอาผลจากการเก็บรวบรวมข้อมูล คือ ข้อมูลเอกสาร ข้อมูลจากการสัมภาษณ์เชิงลึก ข้อมูลจากการทำ Co-Design ตามที่กำหนดไว้ให้เป็นวิธีวิทยาการวิจัย มาร่วมกันวิเคราะห์ เพื่อหาคำตอบที่เป็นประเด็นสำคัญที่จะให้มีอยู่ในบทบัญญัติของกฎหมายที่จะจัดทำขึ้นมา

ผลการวิจัยได้โครงสร้างกฎหมายประกอบด้วย

- 1) คำนิยาม
- 2) องค์กรคุ้มครองสัตว์พันธุ์พื้นเมือง
- 3) คณะกรรมการคุ้มครองสัตว์พันธุ์พื้นเมือง
- 4) พนักงานเจ้าหน้าที่คุ้มครองสัตว์พันธุ์พื้นเมือง
- 5) องค์กรปกครองส่วนท้องถิ่น
- 6) การขออนุญาต และการต่อไปอนุญาต
- 7) การคุ้มครองสัตว์พันธุ์พื้นเมือง
- 8) สิทธิประโยชน์และหน้าที่ของผู้ได้รับใบอนุญาต
- 9) บทกำหนดโทษ

กฎหมายที่จะจัดทำขึ้นมาเป็นกฎหมายที่เป็นต้นแบบหมายความว่า เป็นกฎหมายที่สามารถใช้เป็นแบบอย่างในการตราเป็นกฎหมายที่ใช้บังคับ หรือ เป็นต้นแบบกฎหมายที่สามารถใช้ในการประยุกต์สู่การตราเป็นกฎหมายใช้บังคับได้ และเนื่องจากเป็นกฎหมายใหม่ ดังนั้นลำดับศักดิ์ของกฎหมายจึงเป็นพระราชบัญญัติ

5. วิธีการจัดทำร่างกฎหมาย

ในการจัดทำกฎหมายต้นแบบว่าด้วยการคุ้มครองสัตว์พันธุ์พื้นเมืองนั้น การวิจัยกำหนดการตรวจสอบหลักการจัดทำกฎหมายโดยการตรวจสอบความชอบด้วยรัฐธรรมนูญ คือ

- 1) รัฐธรรมนูญแห่งราชอาณาจักรไทย พุทธศักราช 2560 หมวด 6 แนวนโยบายแห่งรัฐ มาตรา 77 ได้กำหนดว่า “รัฐพึงจัดให้มีกฎหมายเพียงเท่าที่จำเป็นและยกเลิกหรือปรับปรุงกฎหมายที่หมดความจำเป็นหรือไม่สอดคล้องกับสภาพการณ์หรือที่เป็นอุปสรรคต่อการดำรงชีวิตหรือการประกอบอาชีพโดยไม่ชักช้าเพื่อไม่ให้เป็นภาระแก่ประชาชนและดำเนินการให้ประชาชนเข้าถึงตัวบทกฎหมายต่าง ๆ ได้โดยสะดวกและสามารถเข้าใจกฎหมายได้ง่ายเพื่อปฏิบัติตามกฎหมายได้อย่างถูกต้อง”

ตรวจสอบความสอดคล้องของกฎหมายตามยุทธศาสตร์ชาติ ด้านที่ 5 การเติบโตบนคุณภาพชีวิตที่เป็นมิตรกับสิ่งแวดล้อม หัวข้อ 4 เพื่อการพัฒนาพื้นที่เมือง ชนบท เกษตรกรรม และอุตสาหกรรมเชิงนิเวศ มุ่งเน้นความเป็นเมืองที่เติบโตอย่างต่อเนื่อง โดย (1) จัดทำแผนผังภูมินิเวศเพื่อการพัฒนาเมืองชนบทพื้นที่เกษตรกรรมและอุตสาหกรรม รวมถึงพื้นที่อนุรักษ์ตามศักยภาพและความเหมาะสมทางภูมินิเวศอย่างเป็นเอกภาพ (2) พัฒนาพื้นที่เมือง ชนบทเกษตรกรรม และอุตสาหกรรมเชิงนิเวศ ที่มีการบริหารจัดการตามแผนผังภูมินิเวศอย่างยั่งยืน (3) จัดการมลพิษที่มีผลกระทบต่อสิ่งแวดล้อมและสารเคมีในภาคเกษตรทั้งระบบให้เป็นไปตามมาตรฐานสากลและค่ามาตรฐานสากล (4) สงวนรักษา อนุรักษ์ฟื้นฟู และพัฒนาทรัพยากรธรรมชาติ มรดกทางสถาปัตยกรรมและศิลปวัฒนธรรมอัตลักษณ์ และวิถีชีวิตพื้นเมืองท้องถิ่นบนฐานธรรมชาติและฐานวัฒนธรรมอย่างยั่งยืน (5) พัฒนาเครือข่ายองค์กรพัฒนาเมืองและชุมชนรวมทั้งกลุ่มอาสาสมัครด้วยกลไกการมีส่วนร่วมของทุกภาคส่วนในท้องถิ่น และ (6) เสริมสร้างระบบสาธารณสุขและอนามัยสิ่งแวดล้อมและยกระดับความสามารถในการป้องกันโรคอุบัติใหม่และอุบัติซ้ำ และ

2) ตรวจสอบความถูกต้องตามพระราชบัญญัติการตรวจสอบหลักเกณฑ์การจัดทำกฎหมายตามพระราชบัญญัติหลักเกณฑ์การจัดทำร่างกฎหมายและการประเมินผลสัมฤทธิ์ของกฎหมาย พ.ศ. 2562

6. การรับฟังความคิดเห็น (Hearing)

เป็นการจัดประชุมเพื่อรับฟังความคิดเห็นต่อร่างกฎหมายต้นแบบว่าด้วยการคุ้มครองสัตว์พันธุ์พื้นเมืองเมื่อผู้วิจัยได้จัดทำร่างกฎหมายต้นแบบว่าด้วยการคุ้มครองสัตว์พันธุ์พื้นเมืองแล้วเสร็จและนำเสนอเป็นข้อค้นพบของงานวิจัยเพื่อให้ผู้เข้าร่วมประชุมได้วิพากษ์และเสนอแนะความคิดเห็น เพื่อให้ผู้วิจัยได้นำไปใช้ในการปรับปรุงแก้ไขเพื่อให้ได้ตัวกฎหมายต้นแบบว่าด้วยการคุ้มครองสัตว์พันธุ์พื้นเมืองที่มีความสมบูรณ์มากที่สุดที่จะนำไปใช้บังคับต่อไป

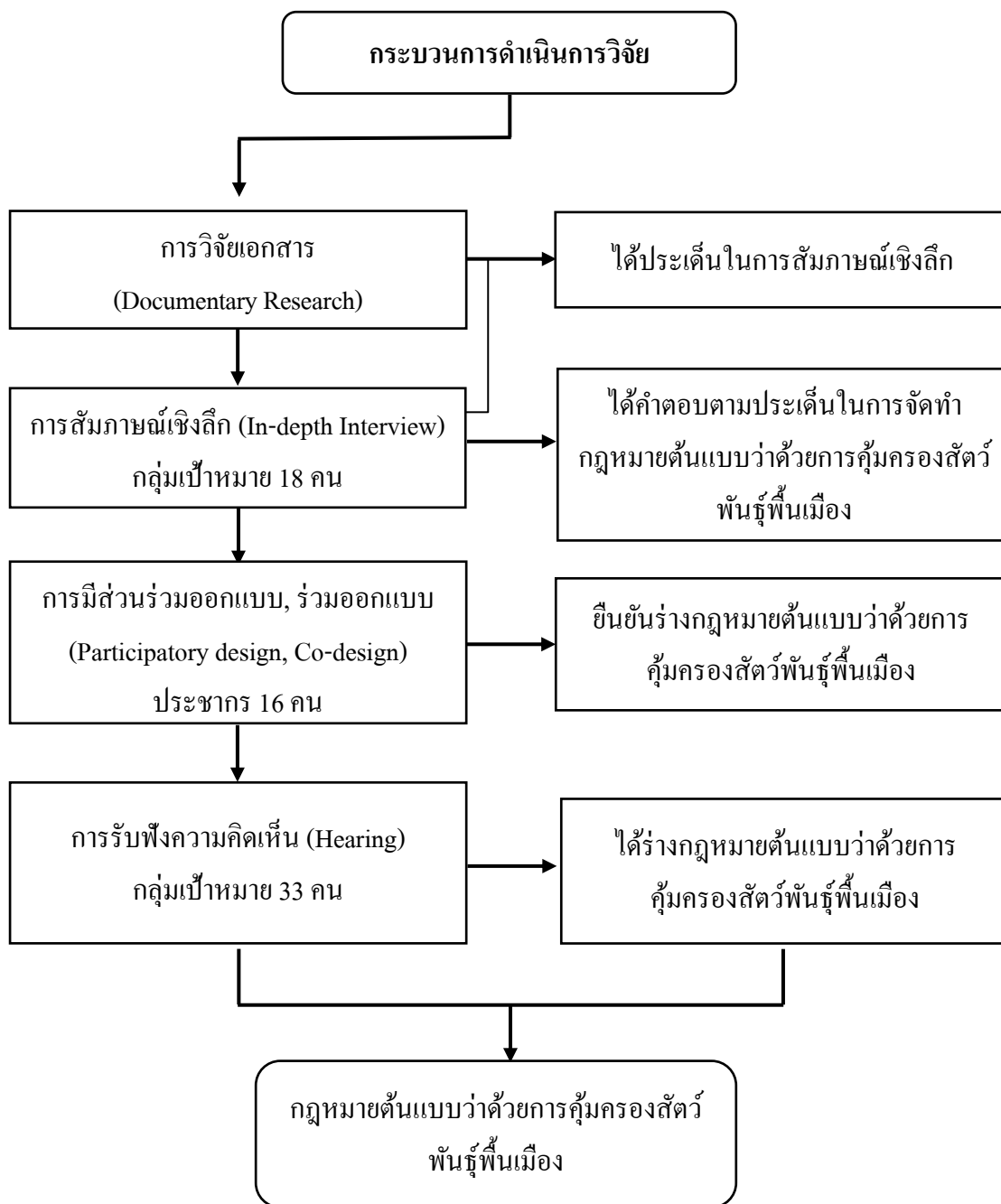
ประชากรที่ร่วมรับฟังความคิดเห็นเป็นผู้ที่เกี่ยวข้องกับกฎหมายต้นแบบว่าด้วยการคุ้มครองสัตว์พันธุ์พื้นเมือง เป็นข้าราชการ นักวิชาการ ของกรมปศุสัตว์และสำนักงานปศุสัตว์จังหวัดที่เกี่ยวข้องกับสัตว์พันธุ์พื้นเมือง ข้าราชการ นักวิชาการ ที่เกี่ยวข้องกับสัตว์พื้นเมือง นักวิชาการด้านสิทธิ ของสัตว์ นักกฎหมายหรือผู้เชี่ยวชาญด้านกฎหมายเกี่ยวกับรูปแบบการเลี้ยงสัตว์พันธุ์พื้นเมือง เกษตรกรผู้เลี้ยงสัตว์พันธุ์พื้นเมือง และผู้ประกอบการอาชีพด้านต่าง ๆ กำหนดไว้ประมาณ 33 คน

ข้อมูลที่ได้มาจากการวิพากษ์ (Comment) และข้อเสนอแนะจากการทำ Hearing นี้ การวิจัยจะนำมาวิเคราะห์เพื่อการปรับปรุงร่างกฎหมายต้นแบบให้มีความสมบูรณ์

7. กฎหมายต้นแบบว่าด้วยการคุ้มครองสัตว์พันธุ์พื้นเมือง

จากวิธีวิทยาการวิจัยที่ได้กล่าวมาทั้งหมดนี้ทำให้ได้คำตอบตามที่การวิจัยนี้ได้กำหนดเป้าหมายที่เป็นวัตถุประสงค์การวิจัยอันเป็นผลผลิต (Output) ของการวิจัย คือ กฎหมายต้นแบบว่าด้วยการคุ้มครองสัตว์พันธุ์พื้นเมืองโดยมีกระบวนการดำเนินการ เป็นข้อสรุป ดังนี้

การจัดทำร่างต้นแบบกฎหมายได้นำปรัชญา แนวคิด ทฤษฎี หลักการที่ได้จากการทบทวนวรรณกรรม และคำตอบจากการวิจัยเอกสาร (Documentary Research) การสัมภาษณ์เชิงลึก (In-depth Interview) มาใช้ในการจัดทำประเด็นกฎหมายที่จะให้มีในบทบัญญัติกฎหมายต้นแบบ เพื่อให้ประชากรผู้มีส่วนได้เสียได้ร่วมกันออกแบบประเด็นกฎหมายด้วยวิธีการมีส่วนร่วมออกแบบ, ร่วมออกแบบ (Participatory design, Co-design) และเมื่อได้คำตอบเป็นตัวร่างกฎหมายต้นแบบแล้ว จึงนำไปสู่การรับฟังความคิดเห็น (Hearing) เมื่อปรับปรุงแก้ไขอีกครั้งจะทำให้ได้กฎหมายต้นแบบว่าด้วยการคุ้มครองสัตว์พันธุ์พื้นเมืองที่มีความสมบูรณ์ซึ่งสามารถสรุปกระบวนการวิธีวิทยาการวิจัยได้ดังนี้ (ดูภาพประกอบที่ 3.3)



ภาพประกอบที่ 3.3 กระบวนการวิวิทยาการวิจัย