

## บทที่ 2

### แนวคิด ทฤษฎีและงานวิจัยที่เกี่ยวข้อง

ในการศึกษาเรื่อง “ปัญหากฎหมายในการซื้อขายซากรถยนต์” ได้กำหนดแนวคิด ทฤษฎี และที่เกี่ยวข้องเพื่อใช้ในการวิจัยดังต่อไปนี้

- 2.1 การสวมทะเบียนรถยนต์
- 2.2 ปัญหาการจดทะเบียน
- 2.3 ปัญหาการโจรกรรมรถยนต์รูปแบบใหม่
- 2.4 การป้องกันปราบปรามการโจรกรรมรถ
- 2.5 กฎหมายที่เกี่ยวกับการคุ้มครองผู้บริโภคด้านสัญญา
- 2.6 งานวิจัยที่เกี่ยวข้อง

#### 2.1 การสวมทะเบียนรถยนต์

การสวมทะเบียนไม่ใช่เรื่องใหม่ ซึ่งจะเกิดมากขึ้นตามภาวะเศรษฐกิจที่ตกต่ำ และยังไม่เห็น วิวัฒนาการที่จะฟื้นตัวได้เมื่อไร เนื่องจากบรรดาผู้ซื้อรถยนต์ทั้งที่เป็นสัมมาอาชีพ และมีงานอาชีพซึ่งจะมี ลักษณะเป็นขบวนการอยู่แล้ว แต่อย่างแรกนั้นเกิดจากความเสียหายเงินต้นที่อุตสาหกรรมรถยนต์ สูดท้ายมาถูกไฟแนนซ์มายึดรถไป จึงต้องหนีสุดฤทธิ์ และจบด้วยการขายรถให้กับบรรดากลุ่มคนที่ หากินกับการสวมทะเบียน วิธีหากินของแก๊งปลอมทะเบียนเริ่มต้นจากการส่งคน ไปประมูลซากรถ จากแหล่งประมูลรถต่างๆ เพื่อนำสมุดทะเบียนรถ และเลขตัวถังของรถซาก มาดัดแปลงรถอีกคัน ซึ่ง ส่วนใหญ่จะมุ่งไปที่รถที่ชนยับแต่ปีใหม่ๆ เช่น ประมาณปี 2005 ขึ้นไป เนื่องจากทำแล้วจะได้ราคา ดีกว่ารถเก่า โดยรถใหม่เช่น ฮอนด้าซีวิค รุ่นปัจจุบัน จะประมูลคันละประมาณ 1-2แสนบาท จากนั้นไปหาซื้อรถที่หนีไฟแนนซ์ซึ่งกลุ่มที่รับซื้อรถประเภทนี้มีหลายกลุ่มทั้งในกรุงเทพฯ และ ต่างจังหวัด เพื่อนำมาสวมทะเบียนต่อไป

เจ้าของรถที่หนีไฟแนนซ์ส่วนมากจะเป็นคนหลักลอยที่ไม่ค่อยสนใจเรื่องเป็นคดีความ ซึ่ง รถที่ได้จากคนพวกนี้จะมีเยอะเดือนละประมาณ 7-8 คันแล้วแต่จังหวัด หลังจากได้ซากรถพร้อม

ทะเบียนมาเรียบร้อยแล้ว หากมีรถที่หนีไฟแนนซ์มาตรงกับประเภทของซากรถที่ได้มา เช่น มีซากของรถโตโยต้าวิโก้ และบังเอิญมีรถวิโก้หนีไฟแนนซ์มาพอดี ทางกลุ่มปลอมทะเบียนก็จะรีบคว่ำรถคันนั้น โดยจะให้ราคารถค่อนข้างดี อาจประมาณแสนกว่าบาท พร้อมขอเอกสารไฟแนนซ์ทะเบียนรถเพื่อความรัดกุม เพราะแม้การกระทำของขบวนการนี้จะผิดกฎหมายแต่เป็นการป้องกันไม่ให้ผิดกฎหมายแบบ 2 เค่งในโทษฐานรับรถขโมยมาอีกกระทงหนึ่ง

พวกนี้จะชอบรถหนีไฟแนนซ์ เพราะถ้าโดนจับได้ก็แค่เสียค่าปรับให้ไป หรือถ้าฟ้องมาก็เอาเงินไปจ่ายแต่ถ้าเป็นรถขโมยมาเจอคุกอย่างเดียว ในทุกที่ ทุกแห่ง ทุกเวลา ที่มีการประมูลซากรถจะมีคนในขบวนการสวมทะเบียนแทรกตัวเข้าไปร่วมประมูลด้วยเสมอแต่ผู้ที่เสนอราคานั้นจะมีแค่คนเดียวเท่านั้นและเป็นที่ยึดมั่นอยู่ว่าใครเป็นใคร หลังจากประมูลซากรถได้แล้ว บรรดาขบวนการซื้อขายซากรถทะเบียนซึ่งจะมีทั้งเป็นกลุ่มใหญ่ และเล็กหลายกลุ่ม ไปรวมตัวรอกันที่ร้านอาหารเพื่อประมูลรถที่ประมูลจากบริษัทมาแล้วอีกที เรียกได้ว่าซากรถที่ประมูลได้มาเป็นสิ่งหอมหวานที่หลายกลุ่มต้องการ ไม่ว่าจะเป็รถประโหน รุ่นใด เก่ง หรือกระบะแต่ขอให้เป็รถญี่ปุ่น ว่ากันว่าเฉพาะเล่มทะเบียนก็มีการซื้อขายกันเป็นแสนแล้ว

เมื่อได้ซากรถมาแล้วก็จะนำไปที่อู่ ซึ่งส่วนใหญ่เจ้าของอู่จะเป็นคนในขบวนการสวมทะเบียน ในกรณีรถกระบะหากไม่ยับเยินมากก็จะยกบอดีจากคันหนึ่งมาใส่ไว้อีกคันหนึ่งจากนั้นก็มีการตอกทะเบียนรถใหม่ ทั้งตัวถังและแชสซี พอเสร็จแล้วก็จะนำรถไปขายต่อที่เต็นท์ ซึ่งเต็นท์บางแห่งก็รู้ แต่บางแห่งก็ไม่รู้เนื่องจากการทำอย่างเนบเนียนมาก เต็นท์ที่รู้แต่ถ้าราคาพอซื้อได้ขายต่อง่ายก็เอา แต่บางเต็นท์ขนาดอยู่กับการซื้อขายรถทั้งวันยังไม่รู้ ขนาดคนส่งบางที่ยังดูไม่ออกด้วยความเนียนของตัวรถเพราะมีการแปลงสภาพให้สวยก็ก หน้าซำยังมีทั้งเอกสารหมายเลขรถอย่างถูกต้อง ทำให้หลายคนไม่รู้ ไปซื้อรถประเภทนี้มาใช้

หากไม่อยากตกเป็นเหยื่อ คนที่ซื้อรถต้องสืบประวัติของรถดู ด้วยการสอบถามถึงการประกันรถยนต์ เพราะถ้ามีประกันจะรู้ว่ารถคันนี้หมายเลขนี้ เคยมีประวัติการแจ้งอุบัติเหตุมาก่อนหรือไม่ ขณะที่เจ้าของเต็นท์ต้องดูว่าคนที่นำรถมาขายเป็นเจ้าของตัวจริงหรือไม่ ถ้าซื้อรถจากนายหน้าก็ต้องพยายามซื้อจากคนที่คุ้นเคยเท่านั้น เพราะพวกนี้จะขายรถในราคาที่เท่ากับท้องตลาดทั้งที่เป็นรถมีปัญหา หากไปตั้งราคาสูงกว่ามากก็เกรงว่าจะถูกสงสัย

บางรายซื้อรถไปเป็นปีแล้วเพิ่งมารู้ว่าซื้อรถขโมยตอนไปต่อทะเบียนภาษีเพราะคันไปเจอรถยี่ห้อเดียวกัน สีเดียวกัน เลขทะเบียนอะไรเหมือนกันทุกอย่าง ขึ้นทะเบียนไว้ที่กรมการขนส่งทางบก ซึ่งกรณีนี้เรียกกันว่ารถแฝด ดังนั้น เวลาซื้อรถโดยเฉพาะรถมือสองนั้นผู้ซื้อควรตรวจสอบจากกรมการขนส่งทางบกว่ารายละเอียดในคู่มือทะเบียนรถ เลขทะเบียนรถยนต์ เลขแชสซี เลข

เครื่องยนต์ สีและยี่ห้อตรงกับรถที่ตนเองซื้อหรือไม่ รวมทั้งตรวจสอบเอกสารต่างๆ ที่ได้จากผู้ขาย ด้วยว่ามีความผิดปกติอะไรหรือไม่

### วิธีสังเกตป้ายภาษีทะเบียนปลอม

นอกจากนี้ยังมีการสวมทะเบียนอีกลักษณะหนึ่ง คือการปลอมเอกสารและเลขทะเบียนหมดทุกอย่างไม่ว่าจะเป็น สมุดคู่มือทะเบียนรถยนต์ แผ่นป้ายทะเบียน แผ่นแสดงป้ายการเสียภาษี ซึ่งวิธีการนี้เมื่อคนร้ายได้รถที่โจรกรรมมาแล้วก็จะจ้างคนทำเอกสารปลอมขึ้นสวมแล้วนำรถไปขายต่อ ซึ่งเอกสารปลอมที่มีการขายกันราคาไม่แพงนัก ถ้าเป็นแผ่นป้ายทะเบียน 2,000 บาท แผ่นป้ายแสดงการเสียภาษีกับ พ.ร.บ.รถยนต์คู่ละ 2,000 บาท ถ้าชุดใหญ่มีสมุดคู่มือทะเบียนรถยนต์ด้วยราคา 20,000 บาท

อย่างไรก็ตาม เอกสารปลอมเหล่านี้จะไม่เหมือนกัน หากเป็นแผ่นป้ายทะเบียนที่ติดอยู่ท้ายรถ ถ้าเป็นของจริงด้านหน้าจะมีตัวเลข 10 หลัก ซึ่งกรมการขนส่งจะยิงด้วยเลเซอร์ อยู่ด้านล่างแผ่นป้ายสามารถมองเห็นได้ชัดเจน และมีพรายน้ำสัญลักษณ์ตราขนส่งทางบกกระยิบระยับอยู่บนแผ่นป้าย ถ้าเอาไฟฉายส่องหรือมองกลางแดดจะเห็นชัดเจน รวมทั้งจะมีตัวอักษร ขส.ป้อมอยู่ด้านหลังแผ่นป้ายด้วยแต่ของปลอมจะไม่มีตัวเลขหรือสัญลักษณ์เหล่านี้เพราะมิจฉาชีพไม่มีเครื่องมือที่มีเทคโนโลยีขนาดนี้

ส่วนแผ่นป้ายแสดงการเสียภาษีจะมีวงกลมสีเงินเล็กๆ สัญลักษณ์ของขนส่งทางบกอยู่ ถ้าเอียงดูจะเห็นเป็นประกายรุ้ง ถ้าเป็นของปลอมจะไม่มีสัญลักษณ์ดังกล่าว เพราะเทคโนโลยีไม่ถึงบางทีไปตัดฝอยจากของบุหรีมาปะะ ถ้าลองดูของจริงจะลื่นมือ แต่ของปลอมจะด้านๆ ส่วนตัวอักษรถ้าเป็นของปลอม เส้นจะไม่ชัดเจน ขูดลอกได้ง่าย เพราะส่วนใหญ่จะใช้วิธีเอาแผ่นตัวอักษรแบบมาขูดลอกติด หรือไม่ก็ตัดตัวอักษรจากแผ่นป้ายแสดงการเสียภาษีของปีที่ผ่านมาแล้วเอากาวปะติดซึ่งถ้าใช้มือลูบตรงขอบตัวอักษรจะรู้เลย บางทีใช้หมึกดำเขียนทับก็มี ซึ่งหากสังเกตจะเห็นความแตกต่างชัดเจน บางรายทำได้ทุเรศถึงขนาดเอาแผ่นป้ายแสดงการเสียภาษีของปีก่อนมาขูดขีดตัดแปลงโดยที่ไม่แก้ไขเลขปีด้วยซ้ำ

การสวม และปลอมทะเบียนของกลุ่มมิจฉาชีพ ซึ่งทำเป็นขบวนการ และมีการพัฒนา รูปแบบอยู่ตลอดเวลา แต่ขบวนการนี้ไม่มีทางหมดไป เพราะกำไรต่อคันนั้นสูง ช่วยวนให้กระทำผิดเสียเหลือเกิน ลองคำนวณดูว่ารถคันหนึ่งซื้อจากมาราคา 1 แสนบาท ซื้อรถหนีไฟแนนซ์มาอีก 1 แสนบาท เสียค่าแรงในดอกตัวเลขที่ตัวถัง ตัวเลขเครื่อง อีกประมาณ 4-5 พันบาท แต่สามารถขายได้ในราคา 5 แสนบาท เท่ากับสามารถฟันกำไรไปเกือบ 3 แสนบาทเลยทีเดียว

การสวม หรือปลอมทะเบียนรถยนต์ ไม่จำกัดอยู่เฉพาะในกลุ่มมิจฉาชีพ ประเภทโจรกรรมรถยนต์ หรือนำเข้ารถยนต์มาขายแบบผิดกฎหมายเท่านั้น แต่ในผู้ใช้รถบางกลุ่มใช้วิธีการสวม

ทะเบียน เพื่อให้มีรถยนต์ไว้ใช้หลายๆ คัน พร้อมกันด้วยทะเบียนเดียว หรือบางกลุ่มสวมเพื่อนำรถยนต์ไปแข่ง ในกีฬามอเตอร์สปอร์ตทั่วไปก็มี

### ป้ายทะเบียนปลอม

ทะเบียนปลอม หรือการปลอมทะเบียนนั้น ปัจจุบันทำกันง่ายกว่าในอดีต ด้วยเทคโนโลยีการทำแผ่นป้ายทะเบียนที่สูงขึ้นของร้านรับทำป้ายทะเบียนต่างๆ เป็นวิธีง่ายที่สุดใน แม้จะไม่เหมือนกับที่กรมขนส่ง ทำขึ้นแบบ 100% แต่ก็พอจะตบตาเจ้าหน้าที่ได้ ทะเบียนปลอมนั้น ส่วนใหญ่จะเป็นการปลอมทะเบียนป้ายแดง สำหรับรถยนต์ใหม่ที่ออกจากโชว์รูม ช่วงที่รอการจดทะเบียนจากกรมขนส่งทางบก โชว์รูมรถยนต์บางแห่งอาจมีทะเบียนป้ายแดงที่ทางกรมขนส่งฯ ออกให้ไม่พอกับรถที่ขาย บางครั้งก็ใช้ป้ายแดงปลอมติดรถให้กับลูกค้าใช้ช่วงรอจดทะเบียน ซึ่งกรณีนี้ลูกค้าที่ไม่ทราบก็จะใช้รถติดป้ายแดงปลอมโดยไม่รู้ตัว

สำหรับป้ายแดงของแท้ที่ออกโดยกรมขนส่งนั้น จะต้องมีตัวอักษร "ขส" ปัดติดอยู่ที่มุมของป้าย และต้องมีสมุดทะเบียนป้ายแดงกำกับ มีการจำกัดระยะเวลาการใช้รถทะเบียนป้ายแดงไว้ในช่วงตั้งแต่พระอาทิตย์ขึ้น ถึงพระอาทิตย์ตกเท่านั้น ดังนั้นรถทะเบียนป้ายแดง แม้จะเป็นป้ายจริงแต่นำมาวิ่งกันในยามค่ำคืนถือเป็น เรื่องที่ผิดกฎหมายพ.ร.บ.จราจรส่วนป้ายแดงปลอมนั้นไม่ว่าจะวิ่งกันช่วงไหนหากถูกเจ้าหน้าที่ตำรวจจับก็ต้องถูกปรับอยู่ดี

ส่วนทะเบียนป้ายดำปลอม เป็นป้ายทะเบียนที่ทำขึ้นเอง หรือว่าจ้างร้านทำป้ายทะเบียนผลิตให้ ส่วนใหญ่เป็นการทำขึ้นแทนป้ายทะเบียนเดิม ซึ่งอาจสูญหายของผู้ใช้รถบางคน แต่ถึงอย่างไรก็ถือเป็น การผิดกฎหมายจราจร เนื่องจากป้ายทะเบียนที่นำมาติดตั้ง ต้องเป็นป้ายที่มาจากกรมขนส่งฯ เท่านั้น แม้จะมีเล่มทะเบียนกำกับ และเสียภาษีถูกต้องก็ตามดังนั้นผู้ที่ทำป้ายทะเบียนหาย จึงควรแจ้งขอทำป้ายทะเบียนใหม่กับกรมขนส่งฯ จะดีกว่า

อย่างไรก็ตาม มีผู้ใช้รถบางคนที่ใช้รถโดยไม่ยอมเสียภาษี และจดทะเบียนกับกรมขนส่งฯ ส่วนใหญ่เป็นรถที่ผิดกฎหมาย เช่นรถยนต์นำเข้าราชอาณาจักร โดยไม่ได้รับอนุญาต หรือรถที่ถูกโจรกรรม รถยนต์ประเภทนี้จะปัดทะเบียนขึ้นเอง โดยกำหนดหมวด และเลขทะเบียนให้เป็นเลขพิเศษ เช่นเลขตัวเดียว, เลขคู่เหมือน, เลขตอง หรือประเภท XXYY หรือ XYXX แต่ไม่ใช่กลุ่มทะเบียนประมูล เพื่อหลีกเลี่ยงการตรวจของเจ้าหน้าที่ เนื่องจากส่วนใหญ่คิดว่าเจ้าของรถทะเบียนประเภทนี้น่าจะเป็นผู้มีอำนาจ หรืออิทธิพลทำให้ไม่กล้าตรวจจับ

สำหรับการสวมทะเบียนนั้น เป็นวิธีการที่ทำกันมานาน การสวมทะเบียนมีด้วยกัน 2 แบบคือ แบบให้ถูกต้องตามกฎหมาย การสวมทะเบียนประเภทนี้ ต้องมีทะเบียนรถคันจริงอยู่แล้ว อาจเป็นของรถที่เกิดอุบัติเหตุรุนแรงประเภทซากรถ แล้วนำรถยี่ห้อเดียวกัน รุ่นเดียวกัน อาจสีเดียวกัน ส่วนใหญ่เป็นรถใช้แล้วนำเข้าจากต่างประเทศ ไม่ว่าจะเป็นรถโจรกรรมจากประเทศใกล้เคียง อาทิ

ฮ่องกง สิงคโปร์หรือญี่ปุ่น หรือนำเข้ามาจำหน่าย แล้วนำเลขเชสซี จากตัวถังซากรถตัดมาแปะกับตัวถังรถนำเข้าเหล่านี้ การสวมทะเบียนแบบนี้ ทำให้รถคันที่สวมทะเบียนสามารถเสียภาษี และต่อทะเบียน เป็นรถถูกกฎหมาย ใช้งานได้ปกติ ก่อนหน้านี้ ยังมีการนำเข้ารถยนต์แบบเป็นชิ้นส่วน เช่น ตัดหลังคา ตัวถัง ด้านหน้า ด้านท้าย แล้วนำมาประกอบเป็นคัน โดยมีวิศวกรรวมจดทะเบียนให้ การรับรอง แล้วนำทะเบียนซากรถมาสวมในแบบเดียวกัน แต่รถยนต์นำเข้าเป็นชิ้นส่วนแบบนี้ ปัจจุบันไม่ได้รับการอนุมัติให้มีการนำเข้ามาใช้งานแล้ว

การสวมทะเบียนอีกประเภท คือ ผู้ใช้รถบางคนมีรถยนต์อยู่แล้ว 1 คัน อาจต้องการมีรถยนต์เพิ่มอีก 1 คัน โดยไม่ต้องการเสียภาษีเพียงคันเดียว หรือเป็นการเลี่ยงภาษีนั่นกลุ่มคนเหล่านี้จะหารถฝาแฝดอีกคัน หรืออาจเป็นรถรุ่นใกล้เคียงกัน แล้วแก้ไขเลขตัวถังและเลขเครื่องยนต์ ซึ่งส่วนใหญ่จะติดอยู่บริเวณฝาปกระโปรง เสาประตู หรือใต้เบาะที่นั่งแล้วแต่รุ่น และยี่ห้อ การเปลี่ยนแปลงเลขตัวถังมีทั้งการขูด ตัด หรือปั๊มใหม่

การสวมทะเบียนแบบรถฝาแฝดที่ว่านี้ส่วนใหญ่ไม่นำไปซื้อขายต่อ เพราะหากถูกจับได้ อาจมีปัญหาถึงรถที่มีทะเบียนตัวจริง รถฝาแฝดมักใช้กันในกลุ่ม ประเภทอยากมีรถ 2 คัน กลุ่มที่นิยมแข่งรถมักใช้วิธีการนี้ รถคันหนึ่งใช้งานทั่วไป ส่วนอีกคันหนึ่งไปใช้แข่งในสนามแข่งกีฬา มอเตอร์สปอร์ต

อย่างไรก็ตาม การสวมทะเบียนฝาแฝดในระยะหลังถูกนำมาใช้กับรถที่โจรกรรมจากแหล่งต่างๆ เพื่อนำมาขายในราคาถูก ซึ่งเป็นกรณีเดียวกับที่แก๊งโจรกรรมรถยนต์รายใหญ่นำมาใช้ การสวมทะเบียนในแบบนี้ มักไม่ทำป้ายทะเบียนกันเอง แต่จะทำเรื่องแจ้งป้ายทะเบียนหาย แล้วขอให้กรมขนส่งทำป้ายทดแทน เท่ากับรถแฝดนั้น มีป้ายและเล่มทะเบียนเป็นของจริง (หนังสือพิมพ์ผู้จัดการ 360 องศา, 2552)<sup>1</sup>

การสวมทะเบียนถือเป็นอาชญากรรมทางเศรษฐกิจ ที่มีส่วนเกี่ยวข้องไปถึงขบวนการลักลอบนำเข้ารถยนต์จากต่างประเทศ โดยไม่เสียภาษีถูกต้องตามกฎหมาย ซึ่งที่ผ่านมาเจ้าหน้าที่ตำรวจสามารถตรวจจับการลักลอบนำเข้ารถยนต์ผิดกฎหมายจากประเทศมาเลเซียบ่อยครั้งขึ้นเรื่อยๆ หากสามารถรุดพ้นการจับกุมมาได้ รถยนต์ดังกล่าวจะถูกนำเข้ามาสวมทะเบียนขายในประเทศไทย หรือไม่ก็จะส่งผ่านไทยไปขายต่อยังประเทศพม่าและกัมพูชา

สำหรับขบวนการลักลอบนำเข้ารถยนต์จากเพื่อนบ้านมีหลายรูปแบบ เช่น ลักลอบนำเข้ารถที่ถูกต้องตามกฎหมายจากเพื่อนบ้าน แล้วหลบการหนีภาษีศุลกากรไทย กรณีนี้มักเป็นรถยนต์หรู เนื่องจากราคาที่ต่างประเทศถูกกว่าประเทศไทย รวมไปถึงโจรกรรมรถจากเพื่อนบ้าน และหนีเสีย

<sup>1</sup>หนังสือพิมพ์ผู้จัดการ 360 องศา รายสัปดาห์ ฉบับวันที่ 28 ก.ย. - 4 ต.ค. 2552

ภาษีศุลกากร แต่บางครั้งก็พบรถที่โจรกรรมจากประเทศเพื่อนบ้านนำเข้ามา แต่มีการเสียภาษีศุลกากรอย่างถูกต้องตามกฎหมาย

ส่วนเส้นทางการนำรถหลบหนีข้ามชายแดนจากมาเลเซียมาไทย นอกจากจะข้ามด่านชายแดนปกติแล้ว ยังมีแอบลัดเลียงใส่ตู้รถคอนเทนเนอร์ ผ่านเส้นทาง อ.สุโขทัย-ลก ค่านปาดังเบซาร์ เมื่อข้ามชายแดนมาได้แก๊งเหล่านี้ ก็จะสวมทะเบียนที่เตรียมไว้ พร้อมกับทำเอกสารปลอม ไปจำหน่ายให้อู่รถยนต์และตลาดรถมือสอง หรือแม้แต่ขายตามโบสถ์ซ็ือ

**เจ้าหน้าที่รัฐร่วมมือ**

วิธีการง่ายๆ ที่แก๊งลักลอบนำเข้ารถยนต์จากประเทศเพื่อนบ้านใช้ตบตาเจ้าหน้าที่คือ ใช้คนขับเป็นชาวต่างชาติ เดินทางเข้าประเทศด้วยหนังสือเดินทางเหมือนนักท่องเที่ยวทั่วไป และมีใบขับขี่สากลถูกต้อง หรือบางครั้งอาจจะให้เจ้าหน้าที่รัฐเป็นคนขับผ่านด่านเข้ามาเอง เพื่อให้เกิดความสะดวกมากยิ่งขึ้น เมื่อเดินทางถึงเมืองไทย ก็จะดัดแปลงหลักฐานเป็นรถยนต์ประเทศไทยทันที โดยมีทีมงานเตรียมพร้อมอยู่ในประเทศไทย

นอกจากนี้การลักลอบนำเข้ารถยนต์อย่างผิดกฎหมาย ยังรวมไปถึงนำเข้าในรูปแบบชิ้นส่วนหรืออะไหล่ เพื่อมาประกอบเป็นรถยนต์ในประเทศไทยด้วย โดยเฉพาะรถยนต์หรูหราราคาแพง เช่น เฟอร์รารี เบนซ์ เบนซ์เล่ โดยส่วนใหญ่จะลักลอบขนใส่ตู้คอนเทนเนอร์ผ่านทางเรือ ซึ่งต้องผ่านทางท่าเรือ วิธีนี้อาจมีข้าราชการและเจ้าหน้าที่หน่วยงานรัฐบางหน่วยให้ความสะดวก โดยเจ้าหน้าที่จับกุมจะถอดสมอองกลเครื่องยนตร์เพื่อให้ราคาถูกลง แล้วส่งประมูลขายทอดตลาดระหว่างประมูล จะเปิดช่องเฉพาะผู้ร่วมแก๊งประมูลรถแบบไร้คู่แข่ง ทำให้มีโอกาสได้รถกลับคืน 100 เปอร์เซ็นต์

จากนั้นจะทำการยื่นเอกสารขอจดทะเบียนกับกรมการขนส่ง แล้วนำเครื่องสมอองกลรถมาใส่ใหม่ แล้วส่งรถให้ผู้ซื้อ รวมทั้งนำไปขายในตลาดรถมือสอง ขบวนการค้ารถยนต์เถื่อนจากประเทศเพื่อนบ้าน จะมีผู้เกี่ยวข้องอย่างน้อย 4 ฝ่าย ประกอบด้วย นายหน้าและเจ้าหน้าที่ศุลกากรฝั่งประเทศเพื่อนบ้าน รวมถึงเจ้าหน้าที่ของฝ่ายไทย และนายหน้าชาวไทย ปัจจุบันมีนายหน้ากลุ่มใหญ่ในพื้นที่ชายแดนได้ประมาณ 10 กลุ่มด้วยกัน แต่กลุ่มที่ใหญ่ๆ ที่สุดมีประมาณ 4-5 กลุ่ม มีทั้งเจ้าของเต็นท์รถและเจ้าหน้าที่รัฐบางคนเข้ามาเกี่ยวข้อง

**กรมศุลกากรปิดช่องรถเถื่อนภาษี**

การนำเข้ารถยนต์จากต่างประเทศผิดกฎหมาย ไม่ว่าจะมาเป็นประเทศเพื่อนบ้าน หรือการขนชิ้นเรือมาจากยุโรป อเมริกา ญี่ปุ่น ในอดีตมีผู้ใช้ช่องว่างทางกฎหมาย เพื่อฟอกรถให้สามารถออกเอกสารถูกต้อง ผ่านกระบวนการของกรมศุลกากร ก่อนที่จะทำเอกสารกับกรมการขนส่งทางบก ก่อนหน้านี้มีกลุ่มพ่อค้าหัวใส สั่งนำเข้ารถหรูตามใบสั่งของลูกค้า แล้วปล่อยให้เจ้าหน้าที่กรม

ศุลกากรจับกุม ซึ่งทั้งสองฝ่ายอาจจะสมรู้ร่วมคิดกัน หลังจากถูกจับกุมทรัพย์จะถูกยึดเพื่อไปประมูลขาย และกระบวนการก็จะเปิดช่องให้พ่อค้าที่สั่งรถเข้ามาร่วมประมูลและได้รับรถออกไปอย่างถูกกฎหมาย

### รถหลุดจํานำบ่อนทุกคันสวมทะเบียน

บ่อนการพนันผิดกฎหมาย เป็นต้นตออีกจุดหนึ่งของการสวมทะเบียนรถ ทั้งนี้บ่อนการพนันมักรับจํานำรถยนต์จากผู้ที่เกี่ยวข้องการพนัน และรถที่หลุดจํานำจากบ่อนส่วนใหญ่มักเป็นรถที่ไม่ถูกต้องตามกฎหมาย บ่อนการพนันเป็นจุดกำเนิดของรถสวมทะเบียน เนื่องจากการจํานำรถในบ่อนไม่ได้ยุ่งยาก เพียงนำรถมาจอดไว้ให้แกบ่อนโดยบ่อนจะยึดกุญแจไว้ พร้อมกับกำหนดระยะเวลาในการไถ่ถอน หากพ้นกำหนดทางบ่อนจะยึดรถไปขายในตลาดมืด ลูกค้ที่มาซื้อรถจะรู้กันดีอยู่แล้วว่ารถเหล่านี้เป็นรถที่ไม่ถูกต้อง การรับจํานำรถยนต์ตามบ่อนต่างๆ ในพื้นที่กรุงเทพฯ จะคิดราคาดอกเบี้ยร้อยละ 10 ต่อเดือน ส่วนบ่อนตามชายแดนจะคิดร้อยละ 20 ต่อเดือน โดยบ่อนจะจ่ายเป็นชิปที่ไม่สามารถจะนำไปขึ้นเงินสดได้ในทันที จะต้องนำชิปนั้นไปเล่นการพนันเพื่อเปลี่ยนเป็นเงินสดเท่านั้น นอกจากนี้ก่อนการรับจํานำจะมีการตกลงกันด้วยว่า หากผู้จํานำได้เงินจากการเล่นพนัน และนำมาคืนภายในวันเดียวกัน ก็จะถูกหักดอกเบี้ยเท่ากับ 1 เดือนเช่นกันส่วนใหญ่อรถยนต์ที่นำเข้าไปจํานำในบ่อนการพนัน มักจะถูกยึดนำออกมาขายในตลาดมืด และนำมาดำเนินการตามขั้นตอนการสวมทะเบียน เพื่อให้สามารถออกมาวิ่งบนท้องถนนได้

### วิธีซื้อรถปลอดภัยจากการสวมทะเบียน

การป้องกันไม่ให้ผู้ซื้อเสี่ยงต่อการซื้อรถผิดกฎหมาย ควรตรวจสอบเอกสารให้รอบคอบประกอบด้วยเอกสารการจดทะเบียนกับกรมการขนส่ง (คู่มือจดทะเบียนรถ) ซึ่งต้องมีรายละเอียดถูกต้องตรงกับตัวรถ ทั้งเลขเครื่องรถ เลขตัวถังรถ ยี่ห้อ สี รุ่น ขนาดเครื่องยนต์ ลำดับเจ้าของรถหรือผู้ครอบครองที่มีชื่อบุคคลหรือบริษัทไฟแนนซ์ระบุชัดเจน สามารถชี้ชัดยืนยันถึงที่มาที่ไปของรถได้ มีการต่อทะเบียนทุกปีอย่างต่อเนื่อง

หากตกลงซื้อรถเก่าจากเจ้าของ หรือจากผู้ขายตามเต็นท์ขายรถ ต้องขอคู่มือเอกสารตรวจสอบหมายเลขเครื่อง หมายเลขตัวถัง กับสำเนาทะเบียนรถ ว่าตรงกันหรือไม่ เพื่อป้องกันการซื้อรถผิดกฎหมาย หรือรถที่ถูกโจรกรรมมาสวมทะเบียน เมื่อซื้อรถมาแล้วก็ควรเปลี่ยนกุญแจ และติดตั้งอุปกรณ์กันขโมย เพื่อป้องกันแก๊งมิจฉาชีพที่อาจวางแผนมาโจรกรรม การป้องกันไม่ให้ซื้อรถยนต์ที่ถูกสวมทะเบียน มีวิธีที่สามารถทำได้อย่างมีประสิทธิภาพที่สุด คือ ให้นำรถไปตรวจสอบที่กรมการขนส่งทางบก ซึ่งผู้ซื้อต้องยอมที่จะต้องเสียเวลา ขณะเดียวกันเจ้าหน้าที่ขนส่งทางบกต้องไม่เกรงใจบริษัทไฟแนนซ์ หรือเต็นท์รถ โดยต้องตรวจสอบความถูกต้องของเอกสารและหลักฐานรถอย่างละเอียด มิเช่นนั้นก็จะไม่สามารถที่จะปราบขบวนการสวมทะเบียนรถได้เลย

## 2.2 ปัญหาารถจดทะเบียน

ปัญหาารถทะเบียนจากช่องโหว่ทางกฎหมาย สร้างความเสียหายแก่ภาครัฐถึงปีละ 1 แสนล้านบาท และเริ่มทำให้นักลงทุนต่างชาติไม่มั่นใจที่จะลงทุนในประเทศไทย หลังมีการตรวจสอบรถที่เกิดไฟไหม้ ขยายผลให้เห็น โจมหน้าขบวนการรถทะเบียน ที่เริ่มระบาดมาตั้งแต่ปี 2553 วิธีที่นิยมที่สุด คือ การนำเข้าชิ้นส่วนรถยนต์ ก่อนนำมาประกอบในประเทศ กลายเป็นรถจดทะเบียน เพื่อหวังลดภาษีนำเข้าจาก 80 เปอร์เซ็นต์ เหลือเพียง 30 เปอร์เซ็นต์ ก่อนจะนำไปเสียภาษีสรรพสามิต และนำไปดัดแปลงเครื่องยนต์ให้ใช้แก๊ส เพื่อเลี่ยงการตรวจสอบมาตรฐาน จากสมอ. ก่อนนำจดทะเบียนที่กรมการขนส่งทางบก

รวมไปถึงการนำเข้ารถยนต์สำเร็จรูปทั้งคัน แต่สำแดงราคาต่ำกว่าความเป็นจริงประมาณ 40 เปอร์เซ็นต์ หวังจ่ายภาษีต่ำ และการสวมสิทธิ์นำเข้ารถยนต์มือสอง ที่ผ่านการขออนุญาตจากกระทรวงพาณิชย์ ผลจากการนำเข้ารถยนต์อย่างไม่ถูกต้องของผู้นำเข้ารถยนต์อิสระ รถยนต์จดทะเบียน สร้างความเสียหายจากการเลี่ยงภาษีเฉพาะในปี 2554 จากรถยนต์นำเข้า รวมกว่า 5,000 คันต่อปี มูลค่าความเสียหายกว่า 4 หมื่น 4 พันล้านบาท แต่ตัวเลขความเสียหายปัจจุบันคาดว่าจะพุ่งขึ้นเป็น 1 แสนล้านบาทต่อปี จากยอดรถยนต์นำเข้า 1 หมื่นคันต่อปี

ขบวนการรถทะเบียนสร้างความกังวลให้กับนักลงทุนต่างชาติ เริ่มมีบริษัทผู้ผลิตรถบางค่ายส่งสัญญาณว่า อาจย้ายฐานการลงทุนหากรัฐบาลยังไม่มีการดูแล เพราะได้รับผลกระทบจากตลาดรถทะเบียนที่ขยายตัวเพิ่มมากขึ้น ปัญหาารถทะเบียน หากแก้ปัญหอย่างจริงจัง ไม่กลัวเจอต่อที่อาจเกี่ยวโยงกับผู้มีอิทธิพล หรือ นักการเมือง รัฐบาลย่อมมีรายได้จากภาษีเข้ามาเป็นกอบเป็นกำ และสร้างความเป็นธรรมแก่ผู้ที่ทำตามกฎหมายอย่างถูกต้องด้วย

ASTV ผู้จัดการออนไลน์ (2556)<sup>2</sup> ยังได้อธิบายขั้นตอนและรูปแบบการกระทำผิดเกี่ยวกับรถจดทะเบียนด้วยว่า นอกจากการนำเข้ารถทั้งคันหรือเกือบทั้งคัน ยังนำรถที่ประกอบแล้วไปติดแก๊ส โดยเฉพาะบรรดาซูเปอร์คาร์ โดยล่าสุดดีเอสไอเปิดเผยจำนวนรถและรายชื่อเจ้าของรถ เข้าข่ายต้องตรวจสอบจำนวน 488 คัน ปรากฏว่าส่วนใหญ่ติดแก๊สทั้งนั้น การติดแก๊สเป็นกระบวนการหนึ่งของการทำผิด หรือต้องการหลีกเลี่ยงภาษี

ประเด็นที่กลุ่มผู้ค้าหรือผู้ซื้อ ผู้ใช้รถจดทะเบียนต้องติดแก๊สรถและซูเปอร์คาร์ เพราะต้องการลดขั้นตอนในการตรวจสอบสภาพรถกับ สมอ. และอีกส่วนหนึ่งเพื่อไม่ต้องจ่ายค่าตรวจสอบสภาพ

<sup>2</sup> ASTV ผู้จัดการออนไลน์ 13 มิถุนายน 2556



รถ เพราะมีอัตราสูงเป็นแสนบาททีเดียว ที่สำคัญจะตรวจรถผ่านมาตรฐาน สมอ. เรียกว่าค่อนข้างเป็นไปได้ยากมาก โดยเฉพาะในเรื่องของมาตรฐานมลพิษ ซึ่งหากตรวจไม่ผ่านก็ต้องสูญเงินไปเลย ไม่มีการคืนเงินแต่อย่างใด และหากตรวจใหม่ก็ต้องจ่ายตามอัตราอีก

เรื่องนี้ไม่ใช่เพียงแค่อรถจดทะเบียน แม้แต่รถใหม่ผู้นำเข้าอิสระหรือเกรย์มาร์เก็ต ยังมีปัญหากับ สมอ. ในเรื่องนี้เช่นกัน มีรถใหม่นำเข้าจากเกรย์มาร์เก็ตหลายพันคัน ที่ยังไม่เข้ารับการตรวจสภาพรถกับ สมอ. จนมีข่าวเมื่อ 2-3 เดือนที่ผ่านมา ลูกค้านับพันเคื่องไม่สามารถจดทะเบียนได้ เพราะไม่ผ่านการตรวจสภาพรถกับ สมอ. และยังมีรถนำเข้าอีกกว่า 2 พันคัน รอตรวจสอบกับสมอ. อยู่ ปัญหานี้ทางกระทรวงอุตสาหกรรม, สมอ. และกรมการขนส่งทางบก ต่างร่วมกันพยายามหาทางออกอยู่ ซึ่งล่าสุดเมื่อวันที่ 6 มิ.ย.ที่ผ่านมา สมอ. ได้มีการลดค่าตรวจสภาพรถเกรย์มาร์เก็ต อย่างรถเบนซินเดิมค่าตรวจสอบ 124,163 บาท ลดลงเป็น 49,755 บาท และรถดีเซลขนาดเล็กค่าตรวจสอบ 19,795 บาท จากเดิม 46,588 บาท ในส่วนของสรรพสามิต รถจดทะเบียนติดแก๊สยังคงใช้อัตราภาษีปกติ เหมือนกับรถใหม่ทั่วไป อยู่ที่ประมาณ 30-50% (ยังมีภาษีมหาดไทย และภาษีมูลค่าเพิ่ม) เพราะเป็นแก๊สแอลพีจี หรือไม่ใช่รถติดแก๊สซีเอ็นจีจากโรงงาน (Retrofit) ที่จะได้รับอัตราภาษีพิเศษ

การติดแก๊สของรถขนาดใหญ่ หรือซูเปอร์คาร์จดทะเบียน จุดประสงค์หลักจึงอยู่ที่เลี่ยงการตรวจสภาพรถของสมอ. เป็นสำคัญ และไม่ได้ต้องการใช้งานจริง ที่สำคัญรถเหล่านี้ไม่สามารถใช้เชื้อเพลิงแก๊ส โดยเฉพาะรถเครื่องยนต์ระดับ 8 หรือ 12 สูบ ยังไม่มีทางเป็นไปได้แน่นอน

ดังนั้นการติดตั้งแก๊สในรถจดทะเบียนดังกล่าว จึงเป็นการคิดหลอกลวง เพื่อผ่านขั้นตอนไปจดทะเบียนเท่านั้น เหมือนอย่างกับซูเปอร์คาร์ที่ถูกไฟไหม้ ซึ่งไม่มีการวางท่อ หรือเชื่อมเข้ากับเครื่องยนต์แต่อย่างใด และเมื่อจดทะเบียนเสร็จก็ถอดออก และหลังจากนั้นขอล้อมกลับมาเป็นใช้น้ำมันเชื้อเพลิง และมีการล้างเล่มทะเบียนใหม่

### เจ้าหน้าที่รัฐมีเอี่ยวทุกขั้นตอน

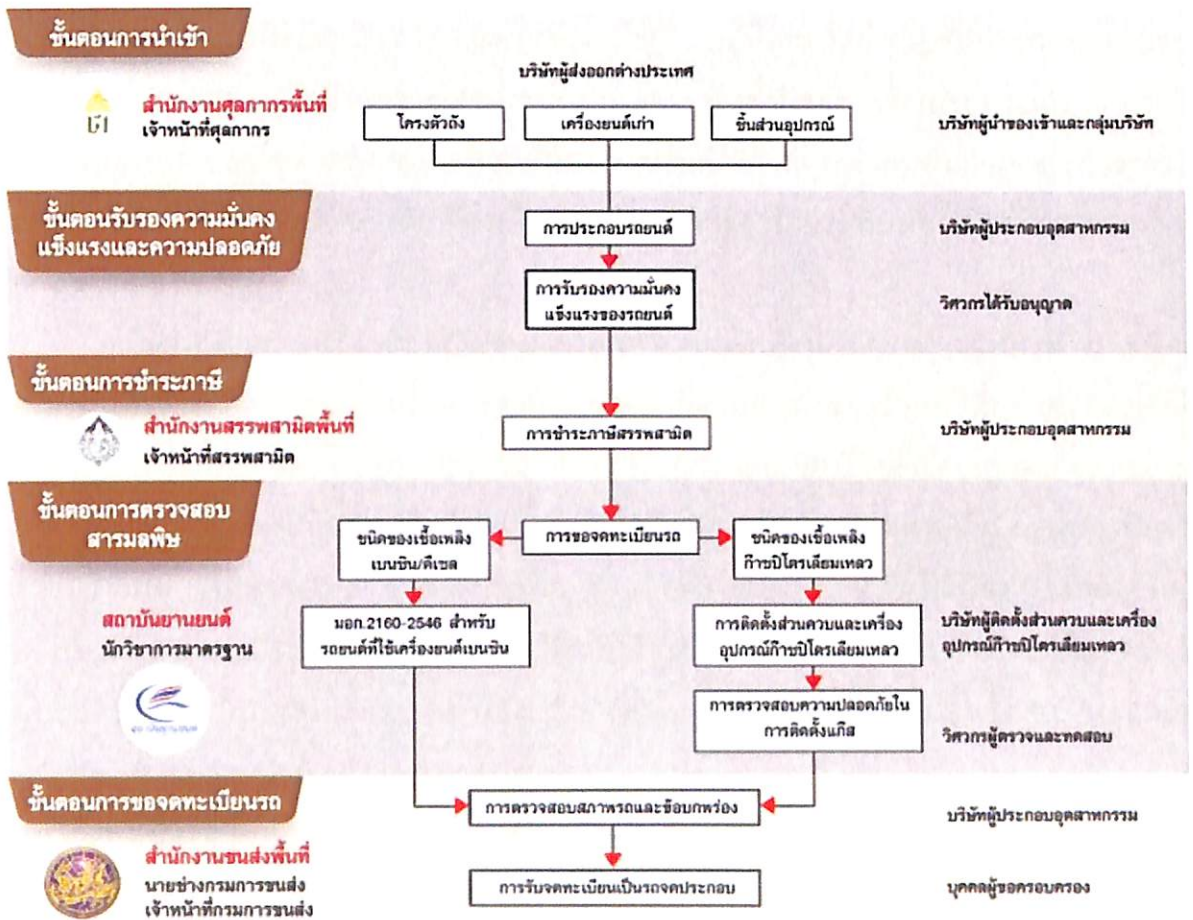
จากกระบวนการของรถจดทะเบียน จะเห็นว่ามีการหลีกเลี่ยง หรืออาศัยช่องโหว่กฎหมายในทุกขั้นตอน โดยได้รับความร่วมมือจากเจ้าหน้าที่รัฐ (บางส่วน) แทบจะทุกกระบวนการ

เริ่มจากนำรถมาขึ้นท่าเรือ ผ่านกระบวนการตรวจสอบของกรมศุลกากร อย่างที่ทราบกัน โดยเฉพาะรถขนาดใหญ่/ซูเปอร์คาร์จะนำรถเข้ามาทั้งคัน หรือเพียงถอดล้อ และอย่างมากเพิ่มฝากระโปรง-ประตูรถ ถ้าวรถเล็กญี่ปุ่นเทคโนโลยีไม่สูงมาก อาจจะมีการแยกเครื่องยนต์ด้วย

แม้กฎหมายจะไม่ชัด แต่อย่างน้อยก็มีการระบุให้พอเป็นฐานได้ว่า ชิ้นส่วนนำเข้าจดทะเบียนจะต้องแยกเครื่อง และ โครงตัวถังมาทั้งคัน เพราะห้ามตัดครึ่ง หรือตัวหัวตัดท้าย แบบนั้น

จะนำเข้ามาเป็นอะไหล่เชียงกง ซึ่งต้องเสียภาษีอีกแบบ (3%) แต่ถ้าเป็นโครงตัวถังภาษีอยู่ที่ 30% โดยต้องมีหมายเลขกำกับชัดเจน

แต่อย่างที่ทราบกัน แทบจะไม่มีใครแยกชิ้นส่วนแต่อย่างใด ตรงนี้กลุ่มผู้นำเข้าชิ้นส่วนอะไหล่จึงต้องใช้กำลังภายใน ว่ากันว่าเป็นจุดที่จะต้องจ่ายสูงที่สุดของทุกระบวนการ เพื่อให้เจ้าหน้าที่กรมศุลกากรปิดหูปิดตา หรือแค่ดูให้เห็นว่าเป็นกองอะไหล่ เพราะการไปเสียภาษีสรรพสามิต และจดทะเบียนกับกรมการขนส่ง ต้องมีใบแสดงรายการสินค้า หรืออินวอยซ์ โดยมีเจ้าหน้าที่ของกรมศุลกากรรับรองความถูกต้อง



ผ่านด่านแรกมาที่กรมสรรพสามิต ซึ่งต้องประเมินราคาของรถคันนั้นๆ แม้จะมีเกณฑ์คร่าวๆ อยู่แล้วแต่หากมีความใกล้ชิดและร่วมมือกัน ราคาประเมินก็อาจจะต่ำลงไปบ้าง

นอกจากนี้กลุ่มผู้ค้าบางราย ไม่ต้องการจ่ายภาษีสรรพสามิตเต็มการประเมิน จึงใช้วิธีนำรถไปให้สรรพสามิตต่างจังหวัดที่คุ้นเคยจับปรับ ซึ่งจะประเมินกันค่อนข้างต่ำ ยกตัวอย่างรถจด

ประกอบราคาประเมิน 10 ล้านบาท อัตราภาษี 30% ประมาณ 3 ล้านบาท แต่เจ้าหน้าที่สรรพสามิตที่ร่วมกัน จะประเมินทีภาษีเพียง 5 แสนบาท ซึ่งรวมค่าปรับ 3 เท่า เบ็ดเสร็จจ่ายภาษีทั้งหมด 1.5 ล้านบาท

จะเห็นว่าถูกกว่าจ่ายภาษีโดยตรงเป็นเท่าตัว เมื่อจ่ายค่าปรับภาษีแล้ว สามารถนำไปเสียดังกล่าว ไปขอรับจดทะเบียนกับกรมขนส่ง ได้ถูกกฎหมายเช่นกัน แต่วิธีนี้ก็ต้องมาลุ้นว่าจะมีการตรวจสอบภาษีย้อนหลังหรือไม่ เพราะหากตรวจพบว่าจ่ายภาษีต่ำกว่าความเป็นจริง คราวนี้ละโดน 3 เท่าของราคาภาษีประเมินจริง หรือ 9 ล้านบาท

ในส่วนของ การตรวจสภาพกับ สมอ.เช่นกัน ซึ่งรู้กันว่าเป็นด่านหินที่สุดของรถจดทะเบียน เพราะมาตรฐานอุตสาหกรรมรถยนต์เบนซินและดีเซลค่อนข้างสูงมาก แม้แต่รถใหม่ นำเข้าของเยอรมันก็ตั้งหนาว โดยเฉพาะรถยนต์ญี่ปุ่น รถมือสองอย่างรถจดทะเบียน แทบจะมีไม่กี่เปอร์เซ็นต์ที่ผ่าน จึงมีข่าวกระเซ็นออกมา ทั้งจากผู้นำเข้าอิสระ หรือเยอรมันก็คิดว่า หากไม่อยากจะยุ่งยากมากนัก ต้องมีค่าตรวจพิเศษเป็นจำนวนหลักครึ่งแสนต่อคันกันเลย ขณะที่วงการรถจดทะเบียน ไม่แตกต่างกันมากนัก นี่จึงเป็นที่มาของซูเปอร์คาร์อย่าง ลัมโบร์กินี หรือเฟอร์รารี ดิด แก๊สหลอก

เมื่อผ่านทุกด่านเสร็จแล้ว เหลือขั้นตอนสุดท้าย จดทะเบียนกับกรมการขนส่งทางบก ซึ่งจะ เป็นด่านที่รถจดทะเบียน จะแปลงสภาพเป็นรถถูกต้องตามกฎหมาย เจ้าหน้าที่กรมการขนส่งก็มีการอนุมัติให้จดทะเบียน จากการมีอะไรมาปิดตาปิดหูเสีย และพอเสร็จขั้นตอนนี้ผู้จดทะเบียนรถจดทะเบียนจะถอดแก๊สออก สักพักจึงขอเปลี่ยนเป็นใช้น้ำมันเชื้อเพลิงตามเดิม ถ้าต่างจังหวัด จะขอย้ายมากรุงเทพมหานคร และมีการแจ้งหาย หรือล้างเล่มทะเบียน ทำให้ไม่เห็นว่ามี การติดตั้งแก๊สมาก่อน แต่จะว่าไปรถหรู/ซูเปอร์คาร์ดิดแก๊สหลอก มีการเปิดโปงมาได้ 2-3 ปีแล้ว ทำให้ผู้บริหารของกรมการขนส่งทางบก ต้องแจ้งให้หน่วยงานต่างๆ ระมัดระวัง โดยเฉพาะในเขต กรุงเทพมหานคร ที่เป็นแหล่งของรถจดทะเบียน

เหตุนี้ในช่วงหลังๆ ขบวนการรถจดทะเบียนจึงเน้น ไปยังต่างจังหวัดแทน และโดยเฉพาะ จังหวัดที่มีเครือข่ายร่วมมือกัน จึงไม่แปลกที่เมื่อหลายปีก่อน จะเห็นซูเปอร์คาร์ดิดป้ายทะเบียน ลำพูนเต็มไปหมด และปัจจุบันที่เป็นข่าวฮือฮา ย่อมต้องเป็นขนส่งจังหวัดศรีสะเกษ เป้าหมายของรถหรู 6 คัน ก่อนที่จะเกิดไฟไหม้เสียก่อน จนกลายเป็นข่าวอื้อฉาว และมีการตรวจสอบพบว่า 2 ปีที่ผ่านมา ได้จดทะเบียนรถจดทะเบียน 19 คัน จนขนส่งจังหวัดถูกดึงเข้ามาช่วยราชการในกรมฯ

## 2.3 ปัญหาการโจรกรรมรถยนต์รูปแบบใหม่

ปัญหาการโจรกรรมรถยนต์และรถจักรยานยนต์ไม่เคยหมดไปจากสังคมไทย ตรงกันข้ามกลับพัฒนารูปแบบและวิธีการจนยากต่อการป้องกัน หรือสืบสวนติดตามรถยนต์ของผู้เสียหายกลับคืนมา สำนักงานตำรวจแห่งชาติ (2526) ได้ติดตามประเมินผลการป้องกันปราบปรามอาชญากรรมทุกหน่วยงาน พบว่า คดีโจรกรรมรถยนต์และรถจักรยานยนต์มีแนวโน้มสูงขึ้น เมื่อคำนวณพบว่าในรอบ 1 ปี จะมีรถหายทั้งประเทศราวๆ 7,000 คัน ซึ่งปัจจัยสำคัญคือความต้องการของตลาดรถโจรกรรมมีสูงขึ้น ทั้งในรูปของการแยกอะไหล่และต้องการทั้งคัน ด้วยการส่งไปขายตามร้านซ่อมรถที่มีอยู่ทั่วไป รวมถึงการนำไปสวมซอกทะเบียนกับรถที่เกิดอุบัติเหตุ ตลอดจนประเทศเพื่อนบ้านที่มีแนวชายแดนติดกับไทยมีความต้องการใช้รถยนต์ และรถจักรยานยนต์เพิ่มมากขึ้น

รูปแบบการโจรกรรมก็มีหลากหลาย ทั้งจี้ปล้นชิงๆ หน้า ทูบกระชกรถ จับประตูหูช้าง ใช้ของแหลมแทงกุญแจปลดล็อกประตู ปัจจุบันนี้กลุ่มมิจฉาชีพพัฒนาวิธีรูปแบบการโจรกรรมใหม่ ด้วยการรบกวนสัญญาณรีโมทที่ใช้สื่อคลื่นวิทยุ โดยกดสัญญาณรีโมทปลดล็อกค้างไว้ใกล้รถผู้เสียหาย ขณะที่ผู้เสียหายกดล็อกรถ จนระบบล็อกไม่ทำงาน

จากสถิติของสำนักงานตำรวจแห่งชาติ (2526) รับแจ้งรถยนต์หายทั่วประเทศตั้งแต่ปี 54 จำนวน 1,720 คดี จับได้เพียง 259 คดี ขณะที่เดือนตุลาคม 2554 ถึง มีนาคม 2555 รับแจ้งรถหาย 892 คดี จับได้เพียง 131 คดี ขณะที่สถิติการโจรกรรมรถยนต์ในเขตนครบาลช่วงเดือนตุลาคม 2553 ถึง กันยายน 2554 รับแจ้งรถหาย 502 คัน เดือนตุลาคม 2554 จนถึง กุมภาพันธ์ 2555 รับแจ้งรถหาย 134 คัน และนับวันปัญหาจะเพิ่มมากขึ้น ซึ่งนอกจากการเฝ้าระวังของเจ้าหน้าที่ตามจุดต่างๆ แล้วเจ้าของรถต้องป้องกันตัวเองด้วย

### รูปแบบการโจรกรรม

#### 1. กุญแจปลอม

ถ้าคนร้ายมีกุญแจเหมือนกับเรา ก็เปรียบเสมือนเป็นเจ้าของรถนั่นเอง วิธีการที่ผู้ร้ายจะได้กุญแจปลอมนั้นได้แก่ การแอบปั๊มกุญแจ เช่น เวลาที่เรานำรถไปจอดซ่อม ล้างอัดฉีด ซ่อมรถจากโชว์รูม เดินท์ขายรถมือสอง จากเจ้าของเก่าที่ไว้ใจไม่ได้ หรือที่นิยมสมัยนี้คือการติดต่อซื้อรถทางอินเทอร์เน็ต แล้วแอบมาปั๊มลูกกุญแจเวลาเจ้าของปล่อย ซึ่งคนร้ายจะติดตามมาถึงบ้าน และที่จอดรถประจำเพื่อขโมย

#### 2. เหล็กแข็งแทนกุญแจ

คนร้ายจะใช้เหล็กขนาดเท่ากุญแจรถแต่เป็นเหล็กแข็ง ส่วนมากจะตัดแปลงมาจากประแจ หักเหลี่ยมมุมจากสแตนเลสที่มีความแข็ง ตีเข้าที่รูกุญแจแล้วใช้แรงบิดจนชุดฟันเฟืองเสียหาย และ หมุนจนตัวล็อกเปิดออก เป็นอีกวิธีหนึ่งที่คนร้ายชอบใช้กัน

### 3. ใช้ลวดแข็งเกี่ยวตัวล็อกประตู

ถ้าใครเคยลี้มกุญแจไว้ในรถแล้วเรียกช่างมาปลดล็อกกุญแจจะเคยเห็นว่า ช่างจะใช้ลวด เชื่อมยาวๆ เบอร์แข็งๆ คัดทำเป็นตัวยู จัดข้างรีดน้ำประตูออก และใช้ลวดแหยงเข้าไปให้ตะขอ เกี่ยวกับปุ่มกดล็อกให้เด็งขึ้น เสมือนมีคนอยู่ในรถแล้วดึงปุ่มเปิดประตูขึ้น หรือใช้ฟุตเหล็กแหยงให้ ตรงกับคันชักกลอนประตูให้เด็งลง หรือใช้ลวดแหยงทางมือเปิดประตูเพื่อมาดันตัวกดล็อกให้เด็งขึ้น วิธีนี้ถ้าช่างที่มีความชำนาญจะใช้เวลาเพียงไม่กี่วินาทีเท่านั้น

### 4. จัดประตูหูช้าง

พวกรถกระบะแค็บที่มีประตูหูช้าง โจรจะใช้ลวดแข็งมากๆ งอเป็นตัวยู สอดเข้าไป ระหว่างกระจกแค็บแล้วจัดแรงๆ กระจกจะเปิดออก แล้วจะจัดตัวล็อกให้หัก ใช้มือเอื้อมมาเปิดตัว ล็อกประตู บางคนคิดว่ากระจกบานนี้น่าจะแข็งแรงแต่ถ้าคุณลองจัดดู จะต้องเปลี่ยนใจว่า มันไม่ยาก อย่างที่คิด

### 5. ใช้น้ำกรด

โจรจะใช้น้ำกรดชนิดเข้มข้นใส่เข็มฉีดยา หยดไปตามรูกุญแจเพื่อทำลายชุดฟันเฟือง และ สปริงเล็กๆ ในแม่กุญแจ แบบนี้ยังนำมาใช้ภายในรถพวกล็อกพวงมาลัย ล็อกเกียร์ และล็อกครัชได้อีกด้วย

### 6. ทูบกระจกประตูหรือกระจกหูช้าง

โจร จะใช้เหล็กแหลมคม ค่อยๆ กะเทาะกระจกจนเกิดรอยร้าว ใช้ผ้าปิดป้องกันเสียง จน กระจกแตกออกทั้งบาน ใช้มือล้วงเปิดตัวล็อกกุญแจออก คราวนี้ก็ถือเป็นการง่ายแล้วถ้าจะเข้าไปใน รถของท่าน

### 7. ช็อตวงจรไฟฟ้า

บางท่านคิดว่าใช้กุญแจรีโมตแล้วปลอดภัยแน่ แต่จริงๆ แล้วกลับง่ายต่อการต่อรั้ว วงจรไฟฟ้า เช่น วงจรไฟเลี้ยว ในชุดรีโมตแบบธรรมดา หรือถ้าเป็นรถยุโรปด้วยแล้วกลับเป็นเรื่อง ง่าย ตัวล็อกจะเด็งหลุดทันที

### 8. จูนสัญญาณจากรีโมต

เวลาจอดรถในห้างสรรพสินค้าพอเราครีโมตล็อกปั๊ป คนร้ายก็จะมีเครื่องมือมาจับความถี่ สัญญาณ แล้วหาก็อบปีความถี่มาใช้ยังเปิดประตูได้เลย แบบนี้ถือว่าเป็นระบบที่อันตรายมาก

### 9. ยกรถ

บางครั้งแล้วคนร้ายอาจใช้วิธีเอารถยนต์ขโมยไปเลย แบบนี้อย่าคิดว่าขำครับ เป็นวิธีที่โจรบางพวกนิยมใช้กัน เมื่อขจรแล้วจะหาทางเข้าที่เปลี่ยวๆ แล้วปลดล็อกต่างๆ กันต่อไป

#### 10. จี้หรือปล้น

อย่างที่เคยได้ยินกันตามหน้าหนังสือพิมพ์นี้แหละครับ เช่นการวางระเบิด ดักข่มในที่เปลี่ยว ล่อลวงต่างๆ แต่ที่เห็นเป็นประเด็นร้อนอย่างการลวงซื้อรถทางอินเทอร์เน็ต แล้วขอนัดดูในที่เปลี่ยว แต่จริงๆ แล้วเขาไม่ได้มาซื้อซื้อรถหรอกครับ แต่อาจจะขอไปใช้กันฟรีๆ เลขก็ได้

#### เมื่อเข้ารถได้แล้วโจรมักจะทำก็คือ

1. จัดคอปวงมาลัย เพื่อเป็นการปลดล็อกระบบบังคับเลี้ยว โจรจะถอดคอปวงมาลัยแล้วใช้อุปกรณ์จี้ดล็อคออกกุญแจหรือตัดกุญแจล็อคออกที่เป็นตะกั่วให้หลุดออกจากแกนพวงมาลัย แค่นี้ระบบล็อคออกก็จะหลุดออกอย่างรวดเร็ว
2. ใช้เลื่อยตัด ถ้าเรามีกุญแจล็อคออกคันเกียร์ หรือล็อคออกพวงมาลัย อย่าเพิ่งหลงคิดว่าโจรจะใช้เวลามากเพราะล็อคออกเกียร์ หรือล็อคออกพวงมาลัยราคาถูก ก็เปรียบเสมือนเครื่องประดับรถสำหรับโจรแค่นั้นเอง อย่างในรูปล็อคออกเกียร์นั้นจับเวลาในการตัดได้ไม่กี่นาทีเท่านั้น
3. ใช้น้ำกรด โจรจะใช้น้ำกรดชนิดเข้มข้น หยอดไปตามรูกุญแจต่างๆ จนเสียหาย และหลุดออก
4. ซ็อตวงจรไฟฟ้า และต่อสายตรง คนร้ายส่วนมากจะมีการฝึกฝนและศึกษาวงจรกันขโมยของแต่ยี่ห้อแต่ละรุ่นมาเป็นอย่างดี คนร้ายอาจใช้เวลาไม่นานในการต่อสายตรงแล้วสตาร์ทเครื่องหลบหนีได้อย่างรวดเร็ว

#### ขโมยแล้วเอาไปไหน

1. ส่งขายประเทศเพื่อนบ้าน  
แนวทางของคนร้ายถ้าเป็นรถใหม่ก็จะนำส่งประเทศเพื่อนบ้าน แรกๆ ก็แปลกใจว่าถ้าจะข้ามตะเข็บชายแดนก็มีทหาร ตำรวจสกัดค่านไ้หมดแล้วมันเอาไปได้ไง ที่เคยเห็นก็เป็นวิธีเอาลงแพ แล้วใช้ไม่ลวกถ่อข้ามแม่น้ำไป ราคาขายในประเทศเพื่อนบ้านไม่เกินหลักแสนบาท
2. แยกขายเป็นอะไหล่มือสอง  
ถ้าเป็นรถเก่าหน่อยคนร้าย ก็จะนิยมเอามาแยกขายอะไหล่แบบเชียงกงบ้านเรา ถ้าสังเกตกันดีๆ มีหลายร้านที่มีอะไหล่ทั้งนอกและในบ้านเราผสมอยู่ก็ไม่ค่อยน้อย หรือนำไปซ่อมขาย ลักษณะพวกนี้จะทำงานเป็นออเคอร์สั่งมาเลย อยากได้รุ่นไหน สีอะไรเป็นต้องได้ พวกนี้จะนำมาแยกชิ้นส่วนแล้วนำมาซ่อมรวมกับรถที่เกิดอุบัติเหตุแบบสาหัส ที่ต้องการอะไหล่แบบครึ่งคันหรือใช้เกือบทั้งคันเลขก็มี

#### 3. สวมทะเบียน

อีกแบบก็นำมาสวมกับทะเบียนรถอุบัติเหตุแบบซ่อมไม่ได้แล้ว ใช้แค่ทะเบียนกับหมายเลขตัวถังและหมายเลขเครื่องเดิมนำมาต่อใส่แล้วเก็บสียให้สวยก็ขายได้แล้ว สมัยนี้ช่างฝีมือ และเทคนิคใหม่ๆ มีเยอะ กรรมกรชนส่งยากที่จะจับได้

#### 4. ทำทะเบียนปลอม

แบบสุดท้ายใช้รถแบบนั้นเลยแล้วทำทะเบียนปลอมขึ้นมา (จากขนส่ง) สามารถต่อทะเบียนวิ่งได้ทุกปี จนถึงปีที่ 6 ต้องตรวจ ตร.อ. ก็ไม่สามารถทำได้เพราะกลัวตรวจสอบเจอ ก็นำไปแยกขายอะไหล่ล่ออีกที

#### วิธีป้องกันรถหาย

ใช้อุปกรณ์ป้องกันขโมย ในปัจจุบันมีคนพัฒนาอุปกรณ์เพื่อมาหยุดยั้งการโจรกรรมรถยนต์ออกมาขายมากมายไปหมด มาดูตัวอย่างระบบกันขโมยที่นิยมใช้กันในปัจจุบัน

1. ล็อคเกียร์ แทบเป็นอุปกรณ์ที่แถมมากับโรงงานเลย แนะนำให้ใช้ยี่ห้อที่มีชื่อเสียง วัสดุเป็นสแตนเลส หรือเหล็กกล้าอย่างดี ถ้าเป็นแบบของแถมราคาถูกต้องขอบอกตรงๆครับว่าเหมือนของประดับรถมากกว่า

2. ล็อคพวงมาลัย เป็นอุปกรณ์ที่ดี โจรต้องใช้เวลาในการปลดล็อคเพิ่มขึ้น โจรอาจใช้วิธีชันพวงมาลัยออกมาปลดล็อค หรือตัดพวงมาลัยออกแบบพวงมาลัยเครื่องบินแล้วขับนีกัน ไปแบบนั้นเลย

3. ล็อคเบรคครัช เป็นแบบที่นิยมใช้กันในปัจจุบัน ผลิตรกันมามากมายหลายยี่ห้อ การล็อคแบบนี้จริงๆ แล้วถือเป็นการป้องกันแบบที่มีประสิทธิภาพมาก บางรุ่นคนร้ายอาจต้องใช้แก๊สตัดเพื่อปลดล็อคเลยก็ได้

#### เทคโนโลยีล่าสุดในการป้องกันขโมยรถยนต์

##### 1. ระบบควบคุมการล็อคประตูแบบไร้สาย (Wireless Door-lock Remote Control System)

เป็นระบบที่ใช้รีโมตควบคุมระยะไกล ใช้คลื่นความถี่สูงระดับ FM ส่งรหัส ID Lock จากตัวแม่ Master เข้าสู่กล่องควบคุม ECU ระบบนี้จะใช้รหัสโค้ด 10 ตัว เพื่อเข้ารหัสในการปลดล็อคกุญแจ ถ้ารหัสผิดกล่องจะทำการตัดสัญญาณ ต้องใช้กุญแจไขเท่านั้น และยังคอยรับอาการผิดปกติที่เกิดกับรถยนต์ทุกรูปแบบ

##### 2. ระบบป้องกันการสตาร์ทเครื่องยนต์ (Engine Immobilizer System)

ระบบนี้จะอาศัยแผ่นโค้ด (Transponder Chip) ที่ฝังอยู่ในลูกกุญแจ เมื่อนำลูกกุญแจเสียบเข้าสู่แม่กุญแจ จะมีการส่งสนามแม่เหล็กจากตัวแม่ มาสู่ตัวลูก เพื่อเปรียบเทียบโค้ด ถ้ารหัสผิดกล่องคอมพิวเตอร์จะตัดสัญญาณการสตาร์ทเครื่องยนต์ทันที และไม่สามารถสตาร์ทอีกใหม่อีกได้

ระบบนี้ถ้าเจ้าของรถบางคนคาดไม่ถึง เอาลูกกุญแจสำรองที่ทำปี่มเองมาใช้ จะไม่สามารถสตาร์ทเครื่องได้ ต้องลากรถกลับเข้าไปแก้ที่ศูนย์ทุกรายครับ

### 3. ระบบ TDS หรือระบบส่งสัญญาณด้วยเสียง

ระบบนี้จะทำงานเมื่อมีการกดรีโมตล็อคประตู ซึ่งระบบจะมีเซนเซอร์จับสัญญาณ เสียงสั้นสะท้อน เพื่อป้องกันการทุบกระจก การเปิดประตูโดยไม่ใช้รีโมต การถอดขั้วแบตเตอรี่ ระบบจะส่งสัญญาณเสียงทันที ด้วยตัวกำเนิดสัญญาณเสียงแบบมีแบตเตอรี่ในตัว หรือบางรุ่นใช้ต่อพ่วงกับแบตเตอรี่รถยนต์ให้เกิดเสียงดัง ซึ่งต้องใช้รีโมตเป็นตัวหยุดการทำงานเท่านั้น

### 4. แบบอื่นๆ

เทคโนโลยีการป้องกันรถยนต์รุ่นใหม่ ๆ เช่นระบบติดตามรถยนต์ที่ถูกโจรกรรม ด้วยเรดาร์นำทาง GPRS ที่จะมีตัวส่งสัญญาณให้ทราบได้เลยว่า ขณะนี้รถที่ถูกขโมยวิ่งอยู่ที่ไหน ระบบจะประสานงานกับ GPRS ของตำรวจเพื่อติดตาม หรือจะเป็นระบบที่ปล่อยควันหมอกออกมา ให้โจรตกใจและรีบหลบหนีไป และระบบที่เมื่อรถถูกขโมย ระบบจะส่งสัญญาณมายังโทรศัพท์มือถือของเจ้าของรถ ว่ารถกำลังถูกขโมย เพื่อให้เจ้าของรีบโทรแจ้งตำรวจมาสกัดจับได้ต่อไป

## 2.4 การป้องกันปราบปรามการโจรกรรมรถ

อภิเชก ปิศโน (<http://abhiseka.bloggang.com>, 2556)<sup>1</sup> ได้อธิบายถึง การป้องกันการโจรกรรมรถยนต์และรถจักรยานยนต์ ไว้ว่า ในปัจจุบันนี้มีการดำเนินการในการป้องกันอาชญากรรมในด้านการโจรกรรมรถจักรยานยนต์อยู่แล้ว โดยเฉพาะในภาคเอกชน ได้แก่ การจัดที่จอดรถยนต์และรถจักรยานยนต์ในศูนย์การค้า ในสถานศึกษา และการติดตั้งอุปกรณ์เพื่อป้องกันการขโมย ซึ่งถือได้ว่าเป็นการป้องกันอาชญากรรมจากสภาพแวดล้อม สำหรับในด้านการป้องกันของเจ้าหน้าที่ตำรวจที่จะต้องทำมี 2 แนวทางคือ

แนวทางที่ 1 ศึกษาและแสวงหาวิธีการกระบวนการในการป้องกันอาชญากรรมที่มีประสิทธิภาพอยู่แล้วในชุมชนอื่น และนำมาขยายผลปรับใช้กับชุมชนอื่น โดยการร่วมมือกับประชาชนในด้านชุมชนและมวลชนสัมพันธ์

แนวทางที่ 2 จากสภาพปัญหาที่เกิดขึ้น ตำรวจจะต้องศึกษาและวางมาตรการในการแก้ปัญหาอาชญากรรมในเขตท้องที่ใดท้องที่หนึ่ง โดยใช้ทฤษฎีการป้องกันอาชญากรรมทั้งสาม

<sup>1</sup> พ.ต.ท. อภิเชก ปิศโน, การป้องกันปราบปรามโจรกรรมรถ. <http://abhiseka.bloggang.com>, 2556



แนวทาง และสร้างรูปแบบในการดำเนินงานลักษณะของโครงการ แผนงานเพื่อการแก้ปัญหา อาชญากรรมตามสภาพปัญหาที่เกิดขึ้น โดยมีลักษณะรูปแบบคือ

ด้านปฏิบัติงานในเชิงรุกโดยให้มีการวางแผนในการปฏิบัติหน้าที่ให้ดีกว่าปฏิบัติงานโดย เน้นบริเวณเป้าหมายที่มีสถิติการเกิดเหตุรถหายบ่อยครั้ง พื้นที่ล่อแหลมหรือมีความเสี่ยงต่อการเกิด เหตุโดยมีมาตรการป้องกันการโจรกรรมรถยนต์และรถจักรยานยนต์ถือว่าสำคัญที่สุด โดยเน้นย้ำ การเพิ่มประสิทธิภาพสายตรวจทุกระบบ และตั้งจุดตรวจ จุดสกัด สืบสวนปราบปรามจับกุมให้ เป็นไปอย่างต่อเนื่องและให้เห็นผลเป็นรูปธรรม ดังนี้

- 1) มาตรการปราบปราม เมื่อจับกุมผู้กระทำผิดได้ให้เร่งขยายผลเพื่อดำเนินคดีกับ คนร้ายที่เกี่ยวข้องโดยเด็ดขาด
- 2) ใช้งานประชาสัมพันธ์, ชุมชน และมวลชนสัมพันธ์ เพื่อสนับสนุนด้านการข่าว และป้องกันปราบปรามโจรกรรมรถในทุกชั้นตอน
- 3) ประสานความร่วมมือกับภาคเอกชน และสื่อมวลชนต่างๆ เพื่อเผยแพร่กระจาย ข่าวสารและข้อมูลต่างๆ ถึงวิธีการโจรกรรมรถของคนร้ายให้กับประชาชนและข้าราชการตำรวจ ทราบ

#### แนวความคิดในการปฏิบัติเพื่อป้องกันการโจรกรรมรถยนต์และรถจักรยานยนต์

- 1) เมื่อมีการจับกุมตรวจยึดรถฯ ให้ทำการตรวจสอบข้อมูล โดยให้ปรากฏ ยี่ห้อ/ หมายเลขทะเบียน /หมายเลขตัวถัง/หมายเลขเครื่อง/สี/ เอกสารที่ได้รับอนุญาตให้คัดแปลงสภาพรถ ฯ/วันเดือนปีที่ตรวจยึด/ผู้ครอบครอง/ที่อยู่/ข้อหากรณีที่ทำผิดกฎหมาย และดำเนินการในส่วนที่ เกี่ยวข้อง
- 2) จัดระบบฐานข้อมูลอาชญากรรม แผนยุทธศาสตร์ที่เกี่ยวกับการโจรกรรม โดยใช้เครื่องคอมพิวเตอร์เครือข่ายเชื่อมโยงข้อมูลข่าวสาร เพื่อประ โยชน์ในการนำข้อมูลสารที่ เกี่ยวข้องมาใช้ในการสืบสวนสอบสวน และขยายผลการปราบปรามการโจรกรรมรถ
- 3) มีหน่วยงาน ทำหน้าที่เป็นศูนย์กลางรวบรวมและการกระจายข่าวสาร การโจรกรรมรถ ให้กับหน่วย และหน่วยข้างเคียงอย่างรวดเร็วตลอดเวลา และให้การสนับสนุนเมื่อ ได้รับการร้องขอโดยให้ทำการจัดเก็บข้อมูลรถหาย ข้อมูลรถที่ตรวจยึดของ แต่ละสถานีตำรวจ ให้ เป็นปัจจุบันไว้ในคอมพิวเตอร์ และสามารถตรวจสอบข้อมูลทั่วไปเกี่ยวกับการแจ้งรถหาย ทะเบียน รถ เจ้าของกรรมสิทธิ์หรือผู้ครอบครอง ที่อยู่ ทั่วราชอาณาจักร
- 4) ตรวจสอบอุ้มซ่อนรถ อยู่ประกอบรถ ร้านจำหน่ายอะไหล่ และร้านจำหน่ายรถเก่า ในพื้นที่รับผิดชอบตลอดจนผู้ที่เกี่ยวข้องกับการโจรกรรมรถเพื่อทำการสืบสวนจับกุมผู้กระทำผิด

5) ตำรวจหมายจับบุคคลที่มีข้อหาเกี่ยวกับการโจรกรรมรถ ผู้รับของโจรและผู้กระทำผิดในคดีที่เกี่ยวข้องกับการโจรกรรมรถแล้วสืบสวนจับกุมผู้กระทำผิดตามหมายจับมาลงโทษ

6) การตั้งตรวจ จุดสกัด ให้มีการตรวจสอบ โดยเคร่งครัดเน้นการตรวจสอบเอกสารประจำรถ/หมายเลขประจำรถ(เลขตัวถัง)/หมายเลขเครื่อง/ไม่ติดป้ายทะเบียน/ไม่ชำระภาษีประจำปี ในระยะเวลาที่กำหนด/รถที่คัดแปลงสภาพ หากตรวจยึดให้นำรถของกลางไปเก็บไว้ที่ สถานีตำรวจท้องที่

ปัญหาทางสังคมทางด้านอาชญากรรมเป็นปัญหาสำคัญที่ควรจะได้รับแก้ไข อย่างเร่งด่วน และเป็นนโยบายหลักของรัฐบาลในการป้องกันการเกิดอาชญากรรม ซึ่งปัญหาอาชญากรรมได้ส่งผลกระทบต่อชีวิต ทรัพย์สิน และความเป็นอยู่ของประชาชน ปัญหาอาชญากรรมที่เกิดขึ้นมีหน่วยงานของรัฐที่มีหน้าที่ป้องกันปราบปรามและแก้ไขปัญหาโดยตรงคือ ตำรวจ ซึ่งถือว่าเป็นหน่วยงาน ต้นธารแห่งกระบวนการยุติธรรมของไทยและเป็นหน่วยงานที่มีอำนาจในการบังคับใช้กฎหมาย (Law Enforcements) ทำให้เกิดของความสงบเรียบร้อยในบ้านเมือง

ปัญหาทางด้านอาชญากรรมปัญหาหนึ่งที่สูงขึ้นตามอัตราการขยายของเมืองและการเพิ่มจำนวนของประชากรคือ การโจรกรรมรถยนต์ และรถจักรยานยนต์ ซึ่งเป็นพาหนะที่นิยมใช้กันมากที่สุดในการเดินทางไปทำงานและเรียนหนังสือ หรือไปทำธุระในที่ต่างๆ เพราะสะดวกในการใช้ การโจรกรรมรถยนต์และรถจักรยานยนต์ ได้ก่อให้เกิดความเดือดร้อนต่อประชาชนเจ้าของทรัพย์สิน เนื่องจากรถยนต์และรถจักรยานยนต์ เป็นทรัพย์สินที่มีค่าและมีความจำเป็นในการใช้เดินทาง การป้องกันและปราบปรามคดีอาญาที่เกี่ยวกับการประทุษร้ายต่อทรัพย์สินในรูปแบบการลักรถยนต์และรถจักรยานยนต์นั้น เจ้าหน้าที่ตำรวจผู้มีหน้าที่ในการป้องกันปราบปรามจำเป็นต้องมีความรู้ และทราบถึงกระบวนการอาชญากรรมของอาชญากรจึงจะทำให้การปฏิบัติหน้าที่เป็นไปด้วยความมีประสิทธิภาพ นอกจากการทำงานของเจ้าหน้าที่ตำรวจผู้ปฏิบัติงานในด้านการป้องกันและปราบปรามอาชญากรรมแล้ว เจ้าของทรัพย์สินต้องมีจิตสำนึกในการรักษาและหวงแหนทรัพย์สินของตน โดยการระมัดระวังไม่เปิดโอกาสให้คนร้ายกระทำได้โดยง่าย ทั้งนี้รวมถึงเจ้าของหอพัก หรือ อาคารให้เช่าต่างๆ ที่ควรจัดมาตรการควบคุมการใช้รถยนต์และรถจักรยานยนต์ในหอพักให้เป็นระเบียบเพื่อเป็นการป้องกันการโจรกรรมได้อีกทางหนึ่ง

สำนักงานตำรวจแห่งชาติเป็นหน่วยงานหลักที่มีภารกิจในการป้องกัน แก้ไข และลดปัญหาอาชญากรรมที่เกิดขึ้น โดยมี ตำรวจภูธรจังหวัดเป็นตำรวจเจ้าของพื้นที่ในการป้องกันและปราบปรามการโจรกรรมรถยนต์และจักรยานยนต์ ซึ่งในทางปฏิบัติมักจะมีปัญหา และอุปสรรค

ด้านต่าง ๆ ในการปฏิบัติหน้าที่ จึงควรจะได้รับการพัฒนาให้มีประสิทธิภาพสูงสุดในการป้องกันและปราบปรามการโจรกรรมรถยนต์และรถจักรยานยนต์ต่อไป

## 2.5 กฎหมายที่เกี่ยวข้องกับการคุ้มครองผู้บริโภคด้าน

พระราชบัญญัติคุ้มครองผู้บริโภค พ.ศ. 2522 ในส่วนของการคุ้มครองผู้บริโภคในด้านสัญญา รายละเอียดของพระราชบัญญัตินี้มีดังต่อไปนี้

การคุ้มครองผู้บริโภคในด้านสัญญา

มาตรา 35 ทวิ ในการประกอบธุรกิจขายสินค้าหรือให้บริการใด ถ้าสัญญาซื้อขายหรือสัญญาให้บริการนั้นมีกฎหมายกำหนดให้ต้องทำเป็นหนังสือ หรือที่ตามปกติประเพณีทำเป็นหนังสือ คณะกรรมการว่าด้วยสัญญามีอำนาจกำหนดให้การประกอบธุรกิจขายสินค้าหรือให้บริการนั้นเป็นธุรกิจที่ควบคุมสัญญาได้

ในการประกอบธุรกิจที่ควบคุมสัญญา สัญญาที่ผู้ประกอบธุรกิจทำกับผู้บริโภคจะต้องมีลักษณะ ดังต่อไปนี้

(1) ใช้ข้อสัญญาที่จำเป็นซึ่งหากมิได้ใช้ข้อสัญญาเช่นนั้น จะทำให้ผู้บริโภคเสียเปรียบผู้ประกอบธุรกิจเกินสมควร

(2) ห้ามใช้ข้อสัญญาที่ไม่เป็นธรรมต่อผู้บริโภค

ทั้งนี้ ตามหลักเกณฑ์ เงื่อนไข และรายละเอียดที่คณะกรรมการว่าด้วยสัญญากำหนด และเพื่อประโยชน์ของผู้บริโภคเป็นส่วนรวม คณะกรรมการว่าด้วยสัญญาจะให้ผู้ประกอบธุรกิจจัดทำสัญญาตามแบบที่คณะกรรมการว่าด้วยสัญญากำหนดก็ได้

การกำหนดตามวรรคหนึ่งและวรรคสอง ให้เป็นไปตามหลักเกณฑ์และวิธีการที่กำหนดโดยพระราชกฤษฎีกา

มาตรา 35 ตริ เมื่อคณะกรรมการว่าด้วยสัญญากำหนดให้สัญญาของการประกอบธุรกิจที่ควบคุมสัญญาต้องใช้ข้อสัญญาใด หรือต้องใช้ข้อสัญญาใดโดยมีเงื่อนไขในการใช้ข้อสัญญานั้น ด้วยตามมาตรา 35 ทวิ แล้ว ถ้าสัญญานั้นไม่ใช้ข้อสัญญาดังกล่าวหรือใช้ข้อสัญญาดังกล่าวแต่ไม่เป็นไปตามเงื่อนไข ให้ถือว่าสัญญานั้นใช้ข้อสัญญาดังกล่าวหรือใช้ข้อสัญญาดังกล่าวตามเงื่อนไขนั้น แล้วแต่กรณี

มาตรา 35 จัตวา เมื่อคณะกรรมการว่าด้วยสัญญากำหนดให้สัญญาของการประกอบธุรกิจที่ควบคุมสัญญาต้องไม่ใช้ข้อสัญญาใดตามมาตรา 35 ทวิ แล้ว ถ้าสัญญานั้นใช้ข้อสัญญาดังกล่าว ให้ถือว่าสัญญานั้นไม่มีข้อสัญญาเช่นนั้น

มาตรา 35 เบญจ คณะกรรมการว่าด้วยสัญญาที่มีอำนาจกำหนดให้การประกอบธุรกิจขายสินค้าหรือให้บริการอย่างใดอย่างหนึ่ง เป็นธุรกิจที่ควบคุมรายการในหลักฐานการรับเงินได้

ในการประกอบธุรกิจที่ควบคุมรายการในหลักฐานการรับเงิน หลักฐานการรับเงินจะต้องมีลักษณะ ดังต่อไปนี้

(1) มีรายการและใช้ข้อความที่จำเป็น ซึ่งหากมิได้มีรายการหรือมิได้ใช้ข้อความเช่นนั้นจะทำให้ผู้บริโภกละเลยเปรียบผู้ประกอบธุรกิจเกินสมควร

(2) ห้ามใช้ข้อความที่ไม่เป็นธรรมต่อผู้บริโภค

ทั้งนี้ ตามหลักเกณฑ์ เงื่อนไข และรายละเอียดที่คณะกรรมการว่าด้วยสัญญากำหนด การกำหนดตามวรรคหนึ่งและวรรคสอง ให้เป็นไปตามหลักเกณฑ์และวิธีการที่กำหนดโดยพระราชกฤษฎีกา

มาตรา 35 ฉ เมื่อคณะกรรมการว่าด้วยสัญญากำหนดให้หลักฐานการรับเงินของการประกอบธุรกิจที่ควบคุมรายการในหลักฐานการรับเงินต้องใช้ข้อความใด หรือต้องใช้ข้อความใด โดยมีเงื่อนไขในการใช้ข้อความนั้นด้วย หรือต้องไม่ใช้ข้อความใดตามมาตรา 35 เบญจ แล้วให้นำมาตรา 35 ตริ และมาตรา 35 จัตวา มาใช้บังคับแก่หลักฐานการรับเงินดังกล่าวโดยอนุโลม

มาตรา 35 สัตต ในกรณีที่ผู้ประกอบธุรกิจขายสินค้าหรือให้บริการโดยให้คำมั่นว่าจะทำสัญญารับประกันให้ไว้แก่ผู้บริโภค สัญญาดังกล่าวต้องทำเป็นหนังสือลงลายมือชื่อของผู้ประกอบธุรกิจหรือผู้แทน และต้องส่งมอบสัญญานั้นแก่ผู้บริโภคพร้อมกับการส่งมอบสินค้าหรือให้บริการ ถ้าสัญญาตามวรรคหนึ่งทำเป็นภาษาต่างประเทศต้องมีคำแปลภาษาไทยกำกับไว้ด้วย

มาตรา 35 อัฏฐ ผู้ประกอบธุรกิจมีหน้าที่ส่งมอบสัญญาที่มีข้อสัญญาหรือมีข้อสัญญาและแบบถูกต้องตามมาตรา 35 ทวิ หรือส่งมอบหลักฐานการรับเงินที่มีรายการและข้อความถูกต้องตามมาตรา 35 เบญจ ให้แก่ผู้บริโภคภายในระยะเวลาที่เป็นทางปฏิบัติตามปกติสำหรับการประกอบธุรกิจประเภทนั้น ๆ หรือภายในระยะเวลาที่คณะกรรมการว่าด้วยสัญญากำหนด โดยประกาศในราชกิจจานุเบกษาสุดแต่ระยะเวลาใดจะถึงก่อน

มาตรา 35 นว ผู้ประกอบธุรกิจผู้ใดสงสัยว่าแบบสัญญาหรือแบบหลักฐานการรับเงินของตนจะเป็นการฝ่าฝืนหรือไม่เป็นไปตามพระราชบัญญัตินี้ ผู้ประกอบธุรกิจผู้นั้นอาจขอให้คณะกรรมการว่าด้วยสัญญาให้ความเห็นในแบบสัญญาหรือแบบหลักฐานการรับเงินนั้นก่อนได้ ในกรณีนี้ให้นำมาตรา 29 มาใช้บังคับโดยอนุโลม

## 2.6 งานวิจัยที่เกี่ยวข้อง

วีรียา งามนิล (2544)<sup>4</sup> ได้ศึกษาเรื่อง มาตรการทางกฎหมายในการประกอบธุรกิจและการคุ้มครองผู้บริโภครถยนต์ใช้แล้ว พบว่า ปัจจุบันกฎหมายที่ใช้บังคับในเรื่องนี้ คือ ประมวลกฎหมายแพ่งและพาณิชย์ว่าด้วย นิติกรรม สัญญา เอกเทศสัญญาว่าด้วย ชื่อขาย เอกเทศสัญญาว่าด้วย เช่าซื้อ พระราชบัญญัติว่าด้วยข้อสัญญาที่ไม่เป็นธรรม พ.ศ. 2540 พระราชบัญญัติคุ้มครองผู้บริโภค พ.ศ. 2522 และ (ฉบับแก้ไขเพิ่มเติม) พ.ศ. 2541 ยังไม่สามารถให้ความคุ้มครองผู้บริโภคได้มากเพียงพอในการศึกษาเปรียบเทียบมาตรการทางกฎหมายในการคุ้มครองผู้บริโภคใช้แล้วของประเทศสหรัฐอเมริกา พบว่า ในประเทศสหรัฐอเมริกา ผู้ประกอบธุรกิจรถยนต์ใช้แล้วต้องปฏิบัติตามระเบียบว่าด้วยข้อปฏิบัติสำหรับผู้ประกอบธุรกิจ โดยมีสาระสำคัญคือ

1) ต้องระบुरายละเอียดเกี่ยวกับรถยนต์ใช้แล้ว คือ ยี่ห้อรถยนต์ รุ่น ปีที่ผลิตและรหัส หมายเลข ตัวถังให้ผู้ซื้อทราบโดยชัดเจน

2) ระบุนโยบายการรับประกันของผู้ประกอบธุรกิจ

3) ต้องระบุในเรื่องรายละเอียดเกี่ยวกับการให้บริการของผู้ประกอบธุรกิจในกรณีที่มีการซ่อมหลังการขาย

4) ระบุชื่อและสถานที่ติดต่อของผู้ประกอบธุรกิจในการนี้ จึงมีข้อเสนอแนะให้มีมาตรการทางกฎหมายคุ้มครองผู้บริโภครถยนต์ใช้แล้ว ในลักษณะทำนองเดียวกันกับของประเทศสหรัฐอเมริกา คือ

1. กำหนดให้การประกอบธุรกิจซื้อขายรถยนต์ใช้แล้วเป็นธุรกิจที่ควบคุมสัญญาตามพระราชบัญญัติคุ้มครองผู้บริโภค พ.ศ. 2522 และ (ฉบับแก้ไขเพิ่มเติม) พ.ศ. 2541 โดยให้มีรายละเอียดดังนี้

1.1 บังคับผู้ประกอบธุรกิจมีการ โอนทางทะเบียนรถยนต์ใช้แล้วให้เป็นชื่อของผู้ประกอบธุรกิจก่อนที่จะนำรถยนต์ใช้แล้วมาจำหน่าย

1.2 กำหนดให้ผู้ประกอบธุรกิจมีรับประกัน (Warranty) รถยนต์ใช้แล้ว

1.3 กำหนดให้ผู้ประกอบธุรกิจต้องรับผิดชอบในกรณีมีการแก้ไขปรับแต่งเลขไมล์

<sup>4</sup> วีรียา งามนิล. (2544). มาตรการทางกฎหมายในการประกอบธุรกิจและการคุ้มครองผู้บริโภครถยนต์ใช้แล้ว. กรุงเทพฯ : มหาวิทยาลัยรามคำแหง. (บทคัดย่อ: หน้า 5)

1.4 ให้ผู้ประกอบธุรกิจออกเอกสารคำแนะนำผู้ซื้อให้ผู้ซื้อในลักษณะเช่นเดียวกับแนวปฏิบัติของประเทศสหรัฐอเมริกาโดยให้เอกสารคำแนะนำผู้ซื้อเป็นส่วนหนึ่งของสัญญาเพื่อใช้เป็นหลักฐานในการฟ้องร้องบังคับคดีต่อไป

2. กำหนดให้การประกอบธุรกิจซื้อขายรถยนต์ใช้แล้วเป็นธุรกิจที่ควบคุมฉลาก
3. ควรสนับสนุนองค์กรอิสระภาคเอกชนให้มีบทบาทในการส่งเสริมการปกป้องสิทธิผู้บริโภคเกี่ยวกับรถยนต์ใช้แล้ว
4. องค์กรอิสระภาคเอกชนควรจัดทำหนังสือมาตรฐานราคากลางของรถยนต์ใช้แล้ว

ประการ ประจ (2543)<sup>6</sup> ได้ศึกษาเรื่องปัญหาและอุปสรรคในการใช้มาตรการป้องกันและปราบปรามการโจรกรรมรถในเขตพื้นที่สถานีตำรวจภูธรอำเภอเมืองระยอง โดยใช้วิธีการศึกษา คือการสัมภาษณ์แบบเจาะลึกจากผู้เชี่ยวชาญ ซึ่งเป็นตัวแทนของประชาชน หัวหน้าหน่วยงานที่เกี่ยวข้องกับการโจรกรรมรถ และเจ้าหน้าที่ผู้ปฏิบัติหน้าที่เกี่ยวกับโจรกรรมรถ ผลการศึกษาพบว่า มาตรการด้านการป้องกันการโจรกรรมรถ มีปัญหาเรื่อง การประชาสัมพันธ์ และเผยแพร่ข่าวสารให้ประชาชนในท้องถิ่นที่ทราบอย่างทั่วถึง ขาดการประสานงานระหว่างตำรวจกับสื่อมวลชนในท้องถิ่น มาตรการด้านการปราบปรามการโจรกรรมรถ มีปัญหาเรื่อง เจ้าหน้าที่ชุดปฏิบัติการเฉพาะกิจ ไม่สามารถปฏิบัติหน้าที่ได้เต็มความสามารถ เนื่องจากคนคนเดียวต้องไปปฏิบัติหน้าที่หลายหน้าที่ และขาดเทคโนโลยีสมัยใหม่ที่ใช้ในการปราบปรามการโจรกรรมรถ มาตรการสนับสนุนการป้องกันและปราบปรามการโจรกรรมรถ มีปัญหาเรื่อง การจัดระบบฐานข้อมูลร่วมกับสถานีตำรวจภูธรใกล้เคียงและขาดบุคลากรที่มีความรู้ในเรื่องดังกล่าว ผู้วิจัยได้เสนอแนะในเชิงนโยบายว่าควรดำเนินการด้านการป้องกันการโจรกรรมรถมากกว่าการปราบปราม ด้วยการประชาสัมพันธ์เชิงรุกอย่างต่อเนื่อง สร้างความร่วมมือจากประชาชนในการป้องกันทรัพย์สินของตนเอง เชิงปฏิบัติการ สร้างขวัญและกำลังใจให้แก่เจ้าหน้าที่ตำรวจผู้ปฏิบัติสนับสนุนอุปกรณ์เทคโนโลยีสมัยใหม่และประสานงานหน่วยอื่นๆ ในการประชาสัมพันธ์ การป้องกันและปราบปรามการโจรกรรมรถให้ประชาชนทราบโดยทั่วกัน

<sup>6</sup> ประการ ประจ. (2543). ปัญหาและอุปสรรคในการใช้มาตรการป้องกันและปราบปรามการโจรกรรมรถในเขตพื้นที่สถานีตำรวจภูธรอำเภอเมืองระยอง. รัฐประศาสนศาสตร์มหาบัณฑิต, สาขานโยบายสาธารณะ, บัณฑิตวิทยาลัย, มหาวิทยาลัยบูรพา. (บทคัดย่อ: หน้า 4)

ปวีณวัชร ภัทรชัยพงศ์ (2550)<sup>46</sup> ได้ศึกษาเรื่อง มาตรการทางกฎหมายในการป้องกันและปราบปรามการซื้อขายซากรถ ผลการศึกษาพบว่า การโจรกรรมรถยนต์และรถจักรยานยนต์มาสวมซากเพื่อจำหน่ายมีจำนวนเพิ่มมากขึ้นทุกปี เนื่องจากรถยนต์และรถจักรยานยนต์เป็นสังหาริมทรัพย์ที่มีราคาค่อนข้างสูงและยังเป็นที่ต้องการของประเทศเพื่อนบ้านอีกด้วย เมื่อโจรกรรมรถมาได้แล้วจะมีกรรมวิธีที่จะนำไปจำหน่ายแตกต่างกันไป เช่น นำไปแยกเป็นชิ้นส่วนหรืออะไหล่ นำไปสวมซากรถที่เกิดอุบัติเหตุ หรือนำไปใช้โดยสวมป้ายทะเบียน เป็นต้น ทั้งนี้เนื่องจากกฎหมายที่ใช้ควบคุมการกระทำผิดนั้นมีบทลงโทษไม่รุนแรงและการบังคับใช้กฎหมายมีประสิทธิภาพไม่เพียงพอ นำไปสู่ความเดือดร้อนของสังคม ทำให้พวกมิจฉาชีพไม่เกรงกลัวต่อกฎหมายของบ้านเมือง กอปรกับเจ้าหน้าที่ตำรวจยังขาดความรู้ความเข้าใจกระบวนการทำความผิดของเหล่ามิจฉาชีพ และหากยังมีการอนุญาตให้จำหน่ายรถยนต์ที่เกิดอุบัติเหตุ ปัญหาดังกล่าวข้างต้นไม่สามารถหมดสิ้นไปได้ ในขณะที่ต่างประเทศเมื่อรถยนต์เกิดอุบัติเหตุจะต้องทิ้งหรือขายไปเนื่องจากค่าใช้จ่ายในการซ่อมสูงกว่าราคาตลาดใหม่ และรถที่มีอายุใช้งานเกิน 4 ปี จะต้องเสียภาษีแพงเป็นหลายเท่า เพื่อเป็นการจำกัดจำนวนรถและป้องกันมลพิษที่จะเกิดขึ้น ส่วนมาตรการทางกฎหมายนั้นใช้มานานมากและไม่ได้ปรับปรุงแก้ไขให้สอดคล้องกับสภาพแวดล้อมทางเศรษฐกิจและสังคมที่เปลี่ยนแปลงไป ทำให้เกิดช่องโหว่ของกฎหมายมากมายทำให้ผู้กระทำความผิดอาศัยเป็นช่องทางหลีกเลี่ยงกฎหมายได้

---

<sup>46</sup>ปวีณวัชร ภัทรชัยพงศ์.(2550). มาตรการทางกฎหมายในการป้องกันและปราบปรามการซื้อขายซากรถ. วิทยานิพนธ์นิติศาสตรมหาบัณฑิต สาขาวิชากฎหมายธุรกิจ มหาวิทยาลัยศรีปทุม วิทยาเขตชลบุรี. (บทคัดย่อ: หน้า 4)